

# **Inventering av naturliga gräsmarker på norra Alnön 2014**



**Stigsjö GeoBio**  
**Stefan Grundström**

## Alnös gräsmarker – en bakgrund

Alnön och delar av omgivande fastland har en ovanlig geologi, den s.k. Alnöintrusionen med lättvittrade bergarter och mineral. Detta har gett upphov till en för norrländska förhållanden ovanlig flora och fauna. Gråallundarna, kalkbarrskogarna, havsstrandängarna och de naturliga gräsmarkerna på Alnön har sedan länge uppmärksammats för de ovanliga växterna, svamparna och fjärilarna. Vid ängs- och hagmarksinventeringen som gjordes i länsstyrelsen regi i slutet av 1980-talet beskrevs 30 områden med naturlig gräsmark som ännu var i hävd eller relativt nyligen varit hävdade och merparten var givetvis betesmarker. Dessutom fanns, då liksom nu, tre stycken reservat med hävdade gräsmarker, en stor havsstrandäng vid Stornäset, havsstrandängar och torrbackar på Långharsholmen samt den mest kända ängsbacken på Alnön vid Smedsgården som både har slåtter- och beteshävd. Det var sammanlagt ca 50 hektar som hävdades av de beskrivna områdena i ängs- och hagmarksinventeringen och ytterligare ca 50 hektar i de tre reservaten. 2004 gjordes en uppföljning av ängs- och hagmarksinventeringen och då beskrevs ca 40 hektar hävdad naturlig gräsmark från Alnön. Minskningen har fortsatt och resultatet från denna översiktliga inventering 2014 beskriver ca 35 hektar gräsmark som hävdas men en del av detta har ett för tätt trädsikt. Av öppen-halvöppen, väl hävdad, naturlig gräsmark på Alnön återstår 2014 ca 25 hektar samt de tre ovan nämnda reservaten.

Det finns fyra områden/värdetrakter med en viss koncentration av värdefulla gräsmarker. Den första är Stornäsets, Näsets och Långharsholmens havsstrandängar vars omfattning och hävd är unik längs norrlandskusten och då kan man även räkna in den hävdade havsstrandängen på andra sidan Klingerfjärden i Myckeläng som bara ligger 2 km bort. Den andra värdetrakten är det nordvästra hörnet av Alnön i byarna Järvik, Gista och Båräng där det ännu finns några gårdar med nötkreatur och flera fina hagmarker. Den tredje värdetrakten är givetvis vid Smedsgården och i de omgivande byarna Släda och Stömsta där det finns ett stort och välhävdad reservat och ytterligare en handfull fina hästbetade gräsmarker. I närheten av Smedsgården finns också en del marker som inte är så igenväxta och är möjliga att restaurera. Den fjärde värdetrakten är vid Pottäng och Stolpås där det finns några fina betesmarker med intressant artinnehåll men här är behovet av restaurering och bättre hävd stort.

## Uppdraget

Sundsvalls kommuns miljökontor har gett mig i uppdrag att inventera ängar och naturbetesmarker på norra delen av Alnö. Syftet med inventeringen är att kartlägga nuläget för norra Alnöns ängar och naturbetesmarker och klassa in dem i tre kategorier, God hävd, mindre god hävd och ohävdad. Syftet är också att notera kärlväxter, fjärilar, blomflugor och andra insekter vid fältbesöken.

Förutom fältbesöken har även uppgifter inlämnade till Artportalen granskats och personer med särskild kännedom om flora och fauna på Alnö har intervjuats. En jämförelse har gjorts med den tidigare ängs- och hagmarksinventeringen (Viotti, 1990) och den s.k. TUVA-inventeringen 2004. Vissa andra uppgifter på flora och fauna från de senaste åren har förts in i resultatet och använts vid bedömningarna. Enstaka fynd av fjärilar och blomflugor har gjorts vid fältbesöken och rent allmänt är det vanskligt att bedöma en liten naturbetesmark utifrån dess fjärilar och blomflugor då de oftast utnyttjar ett större område. Det säger mera om kvalitén på det omgivande landskapet än kvalitén på själva objektet. Det är också lätt hänt att undervärdera statusen för flora och fauna i välbetade marker då de kan se ganska triviala ut och få växter tillåts blomma vilket medför färre insekter.



*Det är hästar som står för merparten av hävden av gräsmarker på Alnö idag och även av hävden av all odlingsmark på ön.*

Nr på karta	Namn 2014	Fastighet	Areal	Status 2014	Namn i 1990 års ÄoH-inventering	Värdeklass 1990	ID i TUVVA 2002-03	Status i TUVVA
1	Järvik	Järvik 1:63	2,2 ha	God hävd	98	I	BEB-IGB	Beteshävd
2	Gista I	Gista 9:1	1,2 ha	God hävd	Delvis 97	III	DA3-FAW	Beteshävd
3	Gista II	Gista 1:24	ca 6 ha	God hävd	93	II	O7A-MXD	Beteshävd
4	Gista III	Gista 5:1	0,8 ha	God hävd	95	II	747-000	Beteshävd
5	Båräng I	Båräng 5:6	1,8 ha	God hävd	Delvis 92 och 93	II	CFF-RWN	Beteshävd
6	Båräng II	Båräng 5:6	0,3 ha	God hävd	saknas		saknas	
7	Båräng III	Båräng 5:6	0,4 ha	Ohävd	91	Ö	405-NSJ	Ohävd
8	Båräng IV	Båräng 4:41	1,4 ha	Mindre god hävd	90	III	B85-NSJ	Beteshävd
9	Vrånsta	Vrånsta 3:1	0,3 ha	God hävd	89	Ö	saknas	
10	Näset I	Näset 4:1	2,5 ha	God hävd	103	II	BAA-IGS	Beteshävd
11	Näset II	Näset 1:114	0,7 ha	God hävd	saknas		saknas	
12	Näset III	Näset 1:111	0,8 ha	God hävd	saknas		AD7-HFZ	Beteshävd
13	Näset IV	Näset 1:62, 1:30	ca 3 ha	Ohävd	Delvis 105	I	FF1-E00	Beteshävd
14	Stolpås	Stolpås 1:26	1,5 ha	God hävd	Delvis 109	Ö	63E-GAT	Beteshävd
15	Pottäng I	Pottäng 4:1	1,4 ha	God hävd	107	I	7BE-TDA	Beteshävd
16	Pottäng II	Pottäng 2:3	ca 4 ha	Mindre god hävd	101	I	D98-500	Beteshävd
17	Pottäng III	Pottäng 1:7	1,3 ha	God hävd	100	II	FC1-480	Beteshävd
18	Smedsgården I	Smedsgården 6:1	4,3 ha	God hävd	114	I	70B-NMD, 3FB-ORD	Beteshävd
19	Släda I	Släda 4:1	0,3 ha	Mindre god hävd	113	I	590-OHA	Beteshävd
20	Släda II (Åsberget)	Släda 4:1	0,1 ha	Ohävd	112	II	50E-FQW	Ohävd
21	Smedsgården II	Smedsgården 1:6	0,6 ha	Mindre god hävd	saknas		Delvis 454-KVB	Beteshävd
22	Stömsta	Stömsta 1:1	ca 2,5 ha	God hävd	Delvis 116	II	Delvis DFC-PNH	Delvis i hävd
<b>Områden i 1990 års inventering som inte är i hävd och mera kraftigt igenvuxna</b>								
	Gista 6:1, 5:1			Ohävd	94	Ö		Ohävd
	Röde 3:42			Ohävd	96	II	EE6-DBV	Ohävd
	Pottäng			Ohävd	99	III		Ohävd
	Hartung 1:5, 2:45			Ohävd	102	II		Ohävd
	Näset 1:62			Ohävd	104	III		Ohävd
	Släda 3:1			Ohävd	106	Ö		Ohävd
	Stolpås 1:29			Ohävd	108	Ö		Ohävd
	Ås 6:1			Ohävd	110	III		Ohävd
	Ås 7:1, 6:1			Ohävd	111	III		Ohävd
	Smedsgården 1:17			Ohävd	115	Ö		Ohävd
	Älva 4:89 m fl			Ohävd	117	III		Ohävd
	Säter 2:2			Ohävd	118	I		Ohävd



# Kartex kartbild

Ursprung: blå kartan - 6 - mellersta norrland.rik

©Lantmäteriet, Gävle, 2014



lat=N62.434561° long=E17.361566°

0 500 m



# Kartex kartbild

Ursprung: blå kartan - 6 - mellersta norrland.rik

©Lantmäteriet, Gävle, 2014



lat=N62.430396° long=E17.420018°

500 m

## 1. Järvik I (Järvik 1:63)

2,2 ha

Nötkreatursbete

Besökt 11 juni och 8 juli 2014

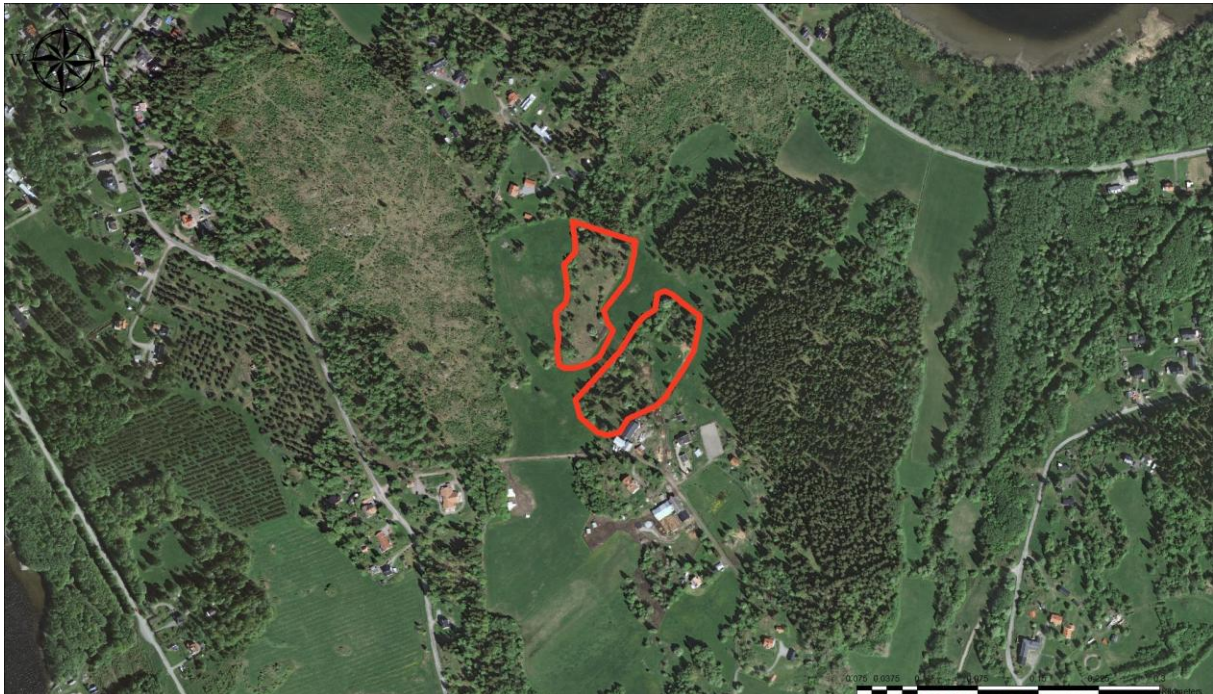
God hävd men alltför tätt trädskikt på den södra delen

*En av få gårdar på Alnön där nötboskap ännu hålls. Området är småkuperat och betesmarkerna består av två långsträckta backar omgivna av åkermarker, barrskog och gårdsmiljöer. Den nordligare delen är i huvudsak öppen medan den sydligare delen av betesmarkerna är delvis ganska tätt skogbevuxen med enstaka gläntor. Trädskiktet är en blandning av gran, tall, rönn, vårtbjörk, gråal och asp. Hävden i den sydligare delen är ganska svag men bättre i de öppna delarna. Främst runt hållarna finns fina gräsmarkstorrängar med arter typiska för Alnös naturliga gräsmarker.*

*Området skulle behöva öppnas upp mera för att få tillbaka en gräsmarksvegetation även på de nu ganska igenvuxna delarna. Storleken, artinnehållet och den relativt goda hävden gör detta till ett av Alnös mest värdefulla gräsmarker idag.*

**Växtarter:** Tjärblomster, revfibbla, liten blåklocka, gulmåra, luddhavre, harmynta, slätterfibbla, vårfingerört, mörk snårstarr, fjällgröe, sandnarv och vårveronika. Råttsvans är uppgiven 2006 (Medelpads Flora)

**Insekter:** Aurorafjäril, grönsnabbvinge, kamgräsfjäril, brun blåvinge, ängsblåvinge, vitfläckig guldvinge.







*En del av de betade torrbackarna i byn Järvik på norra Alnön.*



## **2. Gista I (Gista 9.1)**

1,2 ha

Hästbete

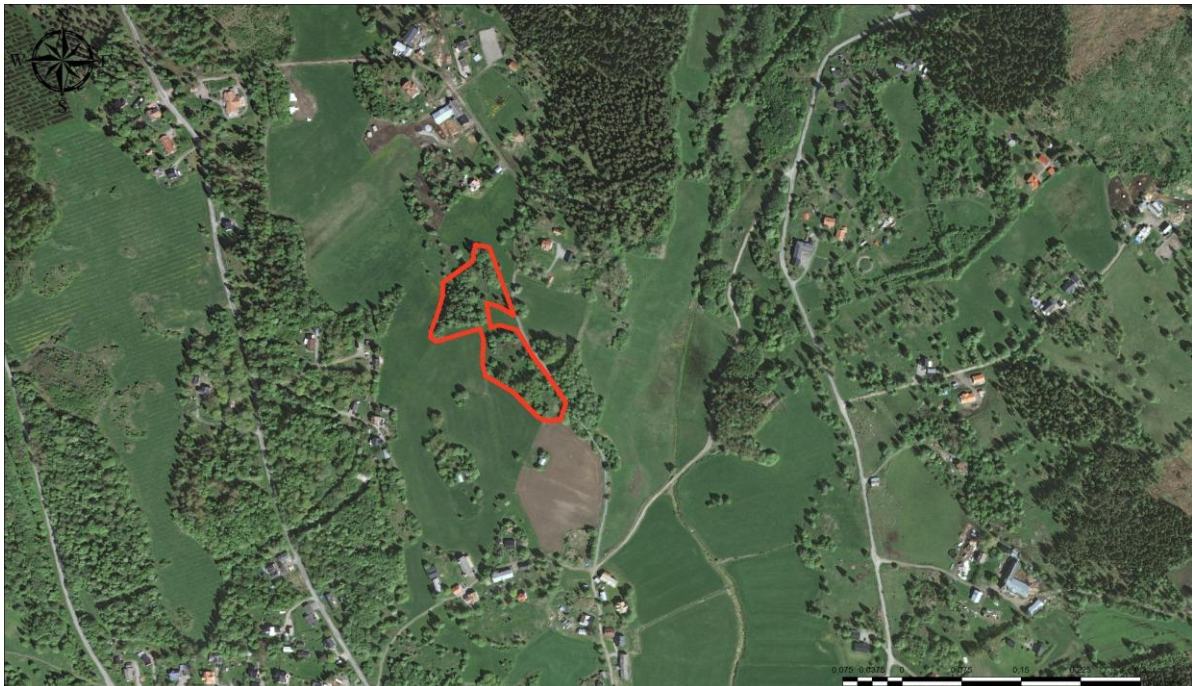
Besökt 11 juni och 8 juli

*God hävd men alltför tätt trädskikt i delar av området*

*En vackert belägen hästhage mellan den slingrande byvägen och åkermarkerna i väster. Betesmarkerna är en mosaik av mera öppna gräsmarker och dungar av träd och buskar. Träd- och buskskiktet består främst av en, asp, vårtbjörk, rönn och tall. På cirka hälften av området finns en välbevarad grässvål med en del indikatorarter för naturlig gräsmark.*

**Växtarter:** Rödkämpar, gulmåra, luddhavre, backtrav, vitmåra, bockrot, vârfingerört, backnejlika, backglim, sandviol (NT).

**Insekter:** Ängsblåvinge, hundkâxblomfluga, kort gräsblomfluga



*I en del av hagmarken i Gista är trädskiktet ganska tätt.*

### **3. Gista II (Gista 1:24)**

Ca 6 ha      Nötkreatursbete

Besökt 15 juli

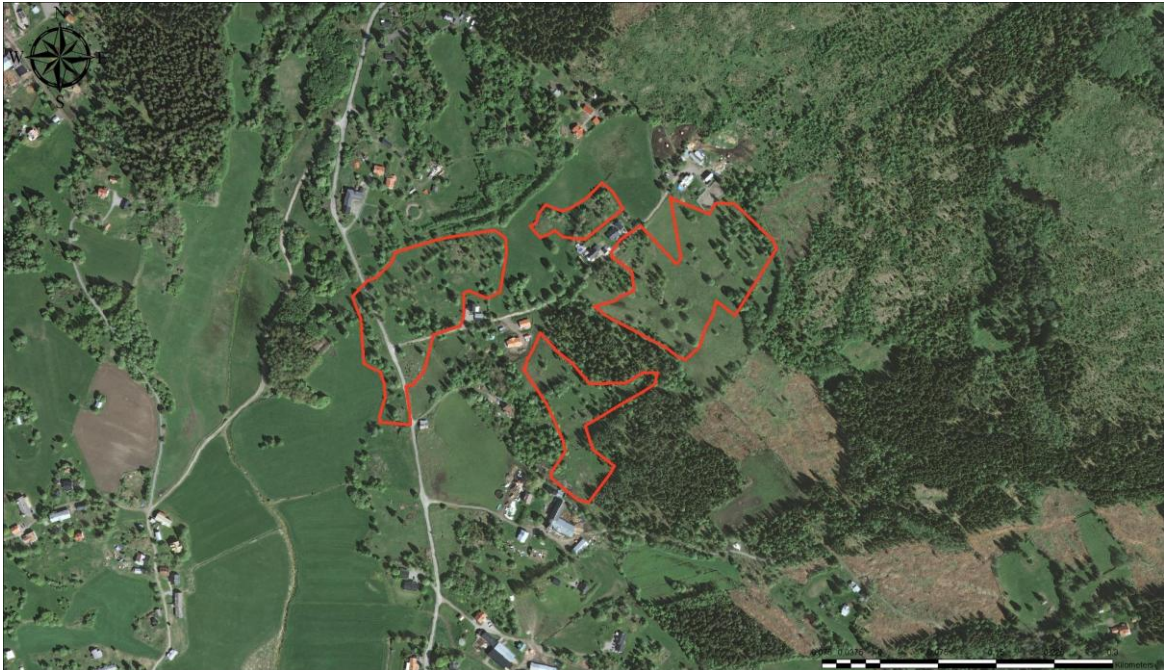
God hävd men alltför tätt trädskikt i större delen av området

*Mycket omfattande betesmarker som omfattar både åkermarker, skogsmark och mindre partier av öppen naturlig gräsmark. Ganska trivial frisk-fuktängsvegetation i huvudsak och mycket små partier med en artrikare gräsmarksflora.*

*Beteshävden är god men stora delar av området skulle behöva öppnas upp för att ge bättre förutsättningar för en gräsmarksflora.*

**Växtarter:** Gulmåra, vitmåra, prästkrage, luddhavre, revfibbla, slätterfibbla, liten blåklocka, vårveronika, sandnarv.

**Insekter:** Nyfiken blomfluga, puktörneblåvinge, vitfläckig guldvinge.



*Puktörneblåvinge (Polyommatus icarus) är en ganska vanlig blåvinge på norra Alnös gräsmarker under högsommaren.*



#### **4. Gista III (Gista 5:1)**

0,8 ha

Hästbete

Besökt 15 juli

God hävd

*Betesmarker på hållmarker och angränsande fuktsvackor samt omgivande åkermark. Ganska trivial frisk-fuktängsvegetation i huvudsak och små partier med en atrikare torrängsflora.*

Beteshävderna är bra men viss röjning krävs. Delvis fornvårdsobjekt.

**Växtarter:** Sandnarv, nagelört, gulmåra, luddhavre, rödkämpar, harmynta, vårveronika

**Insekter:** Vitfläckig guldvinge, puktörneblåvinge, luktgräsfjäril.



*Parti av de hästbetade backarna vid denna gård i Gista där bl.a. vitfläckig guldvinge (*Lycaena virgaureae*) sågs.*

## **5. Båräng I (Båräng 5:6)**

1,8 ha      Nötkreatursbete

Besökt 1 juli

God hävd

*Små partier av naturbeten utspridda runt en gård i Båräng på båda sidor av landsvägen. Fornminnesobjekt i den ena delen. Fin gräsmarksflora på torr-friskängar och en stor andel hällar.*

*Beteshävden är bra.*

**Växarter:** Harmynta, gulmåra, gaffelbräken, luddhavre, gulmåra, backnejlika, sandnarv, vårveronika, slätterfibbla, liten blåklocka, revfibbla. Bergviol uppgavs vid inventeringen 1987. Rödkämpar och fjälltimotej är uppgivna 2002 och 2003 (TUVA).

**Insekter:** Ängsblåvinge, brun blåvinge, puktörneblåvinge, vitfläckig guldvinge. Maskrosblomfluga, tvåbandad getingfluga







*En del av de betade backarna vid denna gård i Båräng består av hällmarker med omgivande småvuxna lövträd och enbuskar.*

## **6. Båräng II (Båräng 5:6)**

0,3 ha

Hästbete

Besökt 1 juli

*God hävd*

*Små partier med naturbetesmark på hållmarker och gravrösen samt omgivande åkermark. Ganska trivial frisk-fuktängsvegetation i huvudsak och små partier med en artrikare torrängssflora.*

*God hävd men alltför tätt trädskikt i delar av området*

**Växtarter:** Gulmåra, revfibbla, prästkrage, backnejlika, luddhavre, sandviol (NT)



*Område nr 6, Båräng II till vänster i kartbilden och område nr 7, Båräng III till höger i kartbilden.*



## **7. Båräng III (Båräng 5:6)**

0,5 ha

Ohävdad

Besökt 11 juni och 8 juli

*Ohävdad*

*Fin torrängsflora trots många år av ohävd. I huvudsak hållmarker och omgivande torrfriskängar. Den stora rariteten är en förekomst av fjärilen kattunvisslare som är mycket sällsynt i hela landet (förutom på Gotland). För ca 10 år sedan fanns även mnemosynefjäril i området.*

**Växtarter:** Harmynta, vårveronika, vårfingerört, tjärblomster, backnejlika, vårstarr, mörk snårstarr.

**Insektsarter:** Kattunvisslare (VU), ängssmygare, ängsblåvinge, silverblåvinge, puktörneblåvinge, kamgräsfjäril, nyfiken blomfluga, tvåbandad getingfluga, stilig glansblomfluga.



*Hållmarkerna och omgivande ängsbackar i Båräng III hyser en rik fjärilsfauna och tjärblomster är en populär nektarväxt.*



## **8. Båräng IV (Båräng 4:41)**

1,4 ha

Hästbete

Besökt 15 juli

*Mindre god hävd.*

*Delvis bra beteshävd men delvis igenväxningsvegetation. En bitvis ganska trivial flora troligen pga bete och tramp även utanför sommar- och höstsäsongen. Fläckvis finns en fin torrängsflora men denna typ av välbetad och söndertrampad betesmark är svårinventerad och troligen underskattas floravärdena.*

**Växtarter:** Backlök, backnejlika, luddhavre, harmynta, backglim, prästkrage, liten blåklocka, vårveronika.

**Insektsarter:** Silverblåvinge, puktörneblåvinge, kamgräsfjäril, vitfläckig guldvinge.



*Silverblåvinge (*Polyommatus amandus*) är en av de vanligare dagfjärilarna i området.*



### **9. Vränsta (Vränsta 3:1)**

0,4 ha

Hästbete

Besökt 11 juni och 8 juli

*God hävd men alltför tätt trädskikt i delar av området*

*Ett litet parti naturbetesmark i västsluttningen mot Alnösundet. I samma beteshägn finns både lövskog och åkermark.*

**Växtarter:** Mandelblom, svalört, vårstarr, darrgräs, sandviol (NT), backnejlika, luddhavre, backlök, backglim, bergviol i lövlunden 2012



*Del av betesmarkerna vid Vränsta*

## **10. Näset I (Näset 4:1)**

2,5 ha

Hästbete

Besökt 15 juli

*God hävd*

*Bred havsstrandäng med långgrund vattenstrand utanför. Typisk strandvegetation för trakten med dominerande gräs- och starr-vegetation samt närmare vattenbrynet en kortskottsvegetation med en del exklusiva inslag. Närmare bebyggelsen i söder finns även betade torrbackar och övergångszoner mot dessa. Kontrasten mot de obetade delarna mot väster och öster är slående. Där är bladvassen manshög och dessutom fullt med den invasiva jättebalsaminen.*

**Växter:** Rödsvingel, krypven, madrör, slätterblomma, saltåg, kärrsilja, nålsäv, strandranunkel, bitterpilört, ävjebrodd (NT), fyrling (NT), vildlin, gulmåra, fjällgröe, luddhavre, gråfibbla.







*Havsstrandängen på Näset 4:1 är välhävdad med hästbete och ligger nära andra betade havssträndängar vid Stornäset och Långharsholmen.*



*Ävjebrodd (*Limosella aquatica*)*



## **11. Näset II (Näset 1:114)**

0,7 ha

Hästbete

Besökt 15 juli

*God hävd*

*Välbetade torrbackar med hög andel hållmarker. Gråfibblor dominerar och p.g.a. den intensiva hävden sågs inga fjärilar eller blomflugor alls vid fältbesöket.*

**Växtarter:** Gråfibbla, liten blåklocka, fjällgröe, backtrav, bockrot, vårveronika, tjärblomster, gulmåra, sanddraba (EN), backruta (NT).



*Välbetade torrbackar vid Näset 1:114*



## **12. Näset III (Näset 1:111)**

0,8 ha

Nötkreatursbete

Besökt 8 juli

*Välhävdad*

*Det här delområdet ingår i ett mycket stort beteshägn vid Stornäsets konferensanläggning där Highland Cattle betar. Beteshägnet omfattar även åkermarker, skog och en stor del av naturreservatet vid Stornäset. Denna del var inte i hävd när ängs- och hagmarksinventeringen gjordes i slutet av 80-talet och inte heller då TUVA-inventeringen gjordes för drygt 10 år sedan. En för norra Alnön typisk torr- friskängsflora men ohävd under flera decennier märks i en ganska artfattig grässvål men vissa exklusiva inslag finns.*

**Växtarter:** Vårveronika, sandnarv, fjällgröe, ängsnejlika, gulmåra, luddhavre, backlök, backruta (NT).

**Insektsarter:** Puktörneblåvinge, ängspärlemorfjäril, kamgräsfjäril, vitgräsfjäril.







*En del av betesbackarna vid Stornäsets konferensanläggning som hävdas av en stor flock Highland cattle, en skotsk nötkreatursras som är bra anpassad till utevistelse i ett kargt klimat,*



### **13. Näset IV (Näset 1:62 och 1:30)**

Ca 3 ha

Besökt 8 juli

*Ohävdad*

*Området har trots några års ohävd ännu kvar en del fina örtrika partier. Stängsel finns kvar i området ännu men det är troligen 4-5 år sedan det var betesdrift. Den södra delen av området har en mycket stor (1 000-tals) förekomst av den ovanliga växten sanddraba, kanske en av landets törsta förekomster. Stora delar av det tidigare beteshägnat domineras idag av älggräs, hundäxing och åkertistel. P.g.a. att området är ohävdad och blommor och gräset får utvecklas ostört under en "älsklig" fas av igenväxningen är området synbart rikare på insekter än en välhävdad grässvål.*

**Växtarter:** Gulmåra, luddhavre, ängsnejlika, backruta (NT), sanddraba (EN).

**Insektsarter:** Ängsblåvinge, brun blåvinge, ängspärlemorfjäril, älggräsfjäril, kamgräsfjäril, luktgräsfjäril, kort gräsblomfluga, stilig glansblomfluga.



*Sanddraba (Draba nemorosa) är en ettårig vårväxt som är sällsynt i Sverige men som har relativt goda förekomster i odlingslandskapet på norra Alnön. Den har sin huvudutbredning i stäppområden i östra Europa och i Asien.*

#### **14. Stolpås (Stolpås 1:26)**

1,5 ha

Hästbete

Besökt 1 juli

*God hävd*

*Ytterligare en gårdsnära hagmark där hästar står för hävden. Området är uppdelat i några delområden av hållmarker/torrbackar med omgivande fuktigare mark. Mot kanterna finns en hel del äldre träd, främst vårtbjörkar. Svårinventerad kärlväxtflora p.g.a. den goda hävden.*

**Växtarter:** Gulmåra, luddhavre, darrgräs, tjärblomster, bockrot, gråfibbla, sandnarv, vårförgätmigej, sandraba(EN).







*Hästhagen i Stolpås är i god hävd och består mest av hällmarker.*



*Gulmåra (Galium verum) är en av de vanligaste ängsväxterna i Alnös gräsmarker men ändå en bra indikatorart för hävdad ogödslad gräsmark.*



## **15. Pottäng I (Pottäng 4:1)**

1,4 ha      Fårbete

Besökt 1 juli

*God hävd*

*Bra hävdat men alltför tätt trädskikt i delar av området. En restaurering av området längre mot NO gjordes för ett tiotal år sedan men denna del är tyvärr inte längre i hävd. Dessa betesmarker har en väl utvecklad gräsmarksflora med en del exklusiva inslag.*

**Växtarter:** Nagelört, vårfingerört, gulmåra, gullviva, vildlin, kattfot, rödkämpar, rosettjungfrulin, vårveronika, darrgräs, luddhavre, fjällgröe.

**Insektsarter:** Ängsblåvinge, puktörneblåvinge, kamgräsfjäril, maskrosblomfluga, lövvedblomfluga

**Svamparter uppgivna av MYKO:** Brun ängsvaxskivling NT (*Hygrocybe colemanniana*), hagjordtunga (*Geoglossum starbaeckii*) och hårig jordtunga (*Trichoglossum hirsutum*)







*En del av de artrika betesmarkerna i Pottäng.*



*Vildlin är en de sällsynta ängsväxterna i Pottängs betesmarker*



## **16. Pottäng II (Pottäng 2:3)**

Ca 4 ha Hästbete

Besökt 18 juni och 1 juli

*Mindre god hävd*

*En stor betesmark som numera är i mindre god hävd. Igenväxningen har bitvis gått ganska långt och trädskiktet är alltför tätt i större delen av området. Delar av beteshagen var för övrigt träd- och buskbärande redan 1987. Trots detta finns i vissa delar ännu en fin ängsflora. Området hade till för cirka tio år sedan en förekomst av mnemosynefjäril men den har inte setts de senaste åren.*

**Växtarter:** Vårfingerört, gullviva, mörk snårstarr, backruta, luddhavre, slätterfibbla, bergviol (VU).

**Insektsarter:** Ängsblåvinge, ängssmygare, hundkäxblomfluga, nyfiken blomfluga.



*En del av den stora men svagt hävdade hagmarken i Pottäng.*

*Nyfiken blomfluga*



### **17. Pottäng III (Pottäng 1:7)**

1,3 ha

Hästbete

Besökt 1 juli

*God hävd*

*En öppen hagmark som ansluter till nummer 16 men är i bättre hävd. I huvudsak hållmarker och omgivande torr-friskängar.*

**Växtarter:** Vårveronika, sanddraba (EN), sandnarv, gråfibbla, gulmåra, rödkämpar, luddhavre, fjällgröe.



## **18. Smedsgården (Smedsgården 6:1)**

4,3 ha

Hästbete

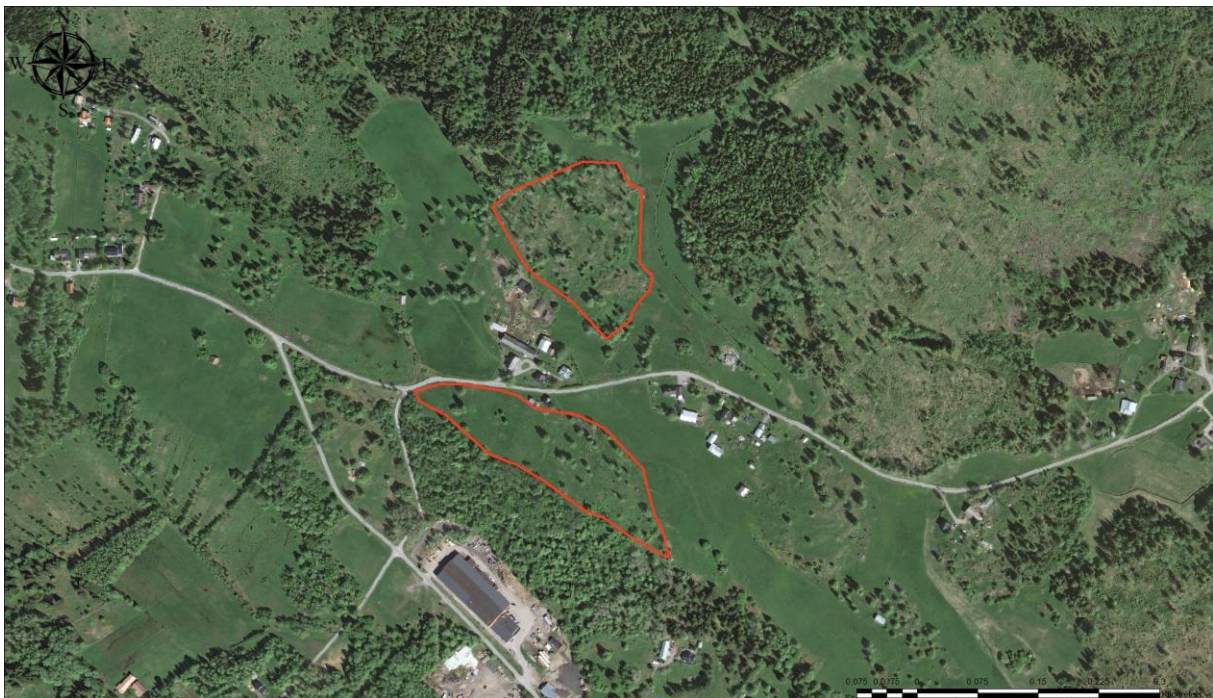
Besökt 18 juni och 15 juli

*God hävd*

*Området består av flera partier med naturbetesmark kring en av gårdarna i Smedsgården. Den del som ligger söder om landsvägen är väl hävdade och vackert belägna strax väster om reservatet. Mestadels en frisk örtrik ängsvegetation med torrare hållmarkspartier. De delar som ligger norr om landsvägen är lite sämre hävdade men floramässigt ändå i gott skick. I området ses ibland mnemosynefjäril (EN) men det verkar inte som om det finns en stadigvarande population i dessa betesmarker.*

**Växter:** Harmynta, vårveronika, backruta (NT), darrgräs, backlök, vårstarr, sandnarv, sanddraba (EN), vårfingerört, rödkämpar, backsmörblomma, gullviva, tjärblomster, luddhavre, mörk snårstarr, kattfot.

**Insektsarter:** Brun blåvinge, ängsblåvinge, puktörneblåvinge, ängssmygare, vitfläckig guldinge, stilig glansblomfluga, kort gräsblomfluga.







*Smedsgårdens betesmarker hävdas liksom de flesta andra i trakten av hästar. Närheten till Sundsvall och möjligheten att ha djur innebär att många hästintresserade väljer att bosätta sig på norra Alnön.*



*Backruta och backlök är två av de typiska växtarterna för norra Alnöns alkalina naturgräsmarker.*



## **19. Släda I (Släda 4:1)**

0,3 ha

Hästbete

Besökt 15 juli

*Mindre god hävd*

*Området närmast vägen är i god hävd och minner om hur ett större betesmarksområde tidigare såg ut på gården. Tyvärr är stora delar av betesmarken igenväxt med träd och buskar. Fin torrängsflora närmast vägen i sydbranten.*

**Växtarter:** Sandnarv, gråbinka, vårveronika, slätterfibbla, sandviol (NT), vårfingerört, darrgräs, lundtrav, sanddraba (EN), backsmörblomma, backruta (NT).

**Insektsarter:** Puktörneblåvinge, kamgräsfjäril.



*Gråbinka och backsmörblomma är ytterligare två av de rara torrängsarterna i norra Alnöns naturliga gräsmarker.*



## **20. Släda II (Släda 4:1)**

0,1 ha

Ohävdad

Besökt 11 juni och 1 juli

*Ohävdad*

*Åsbacken har en mycket fin ängsflora. Ängen ligger i en brant sydvästslutning i den östra delen av byn Släda. Ängen var i hävd några år på 1980-talet men har sedan dess stått ohävdad. Igenväxningen är påtaglig och endast några tiotals kvadratmeter är ännu öppna. Sandigt underlag men på grund av att grundvatten tränger ut i slänten finns även en del växter som normalt växer på frisk-fuktig mark, t.ex. rosettjungfrulin, trots att torrängsväxten gråfibbla dominerar på dessa partier. Här finns flera ovanliga växter däribland en av länets få naturliga förekomster av vit fetknopp.*

**Växtarter:** Gråfibbla, vit fetknopp, backglim, backnejlika, gullviva, rosettjungfrulin, rödkämpar, vårstarr, harmynta, sandnarv, sanddraba (EN), backruta (NT).

**Insektsarter:** Området har insektsinventerats av Sven Hellqvist 2012 och han uppger mängder av olika arter av steklar, flugor, skalbaggar m.m. från området, däribland ängssolbi (*Dufourea dentiventris*) som är rödlistad som NT. Allt finns inlagt i Artportalen.





*Åsbacken med utsikt mot byn Släda*



*Vårstarr från Åsbacken. Den kalkgynnade vårstarren har i Sverige en sydlig utbredning och har på ängsbackarna på Alnön några av sina nordligaste förekomster.*



## **21. Smedsgården II (Smedsgården 1:6)**

0,6 ha

Hästbete

Besökt 15 juli

*Mindre god hävd*

*En liten hästbetad hagmark som delvis är ganska igenväxt. Fin torrängsflora i och runt de kalkrika hållmarkerna. Enstaka gånger ses mnemosynefjäril i området.*

**Växter:** Luddhavre, backsmörblomma, gulmåra, tjärblomster, backnejlika, prästkrage, backlök, harmynta, gaffelbräken, backruta (NT), darrgräs, bergviol (VU), sanddraba (EN).

**Insektsarter:** Mnemosynefjäril (EN).



*Mnemosynefjäril ses årligen i område 21 och i område 22.*

## **22. Stömsta (Stömsta 1:1)**

Ca 2,5 ha Hästbete

Besökt 18 juni och 15 juli

*God hävd*

*Hagmarkerna i Stömsta är i nästan lika god hävd som de var i slutet av 1980-talet och 2003. Betesmarkerna består av de för norra Alnös så typiska småkuperade ängsbackarna med torrängar och berg i dagen omgivna av friska och fuktiga gräsmarker. Hävden är i huvudsak god men i utkanterna finns en begynnande igenväxning.*

**Växtarter:** Backsmörblomma, darrgräs, sanddraba (EN), backruta (NT), svartbräken, fjällgröe, gullviva, harmynta, vårfingerört, luddhavre, mörk snårstarr, sandviol (NT).

**Insektsarter:** mnemosynefjäril (EN), puktörneblåvinge, brun blåvinge, ängsblåvinge, vitfläckig guldvinge, kamgräsfjäril, vitgräsfjäril.







*I delar av betesmarkerna i Stömsta finns en begynnande igenväxning med örnbräken som är en besvärlig igenväxningsart på norra Alnön.*





*Det paradoxala är att när ängsbackarna på Alnön vuxit igen under några decennier och mist alla sina ängsblommor och fjärilar så uppstår ofta en ny intressant biotop, nämligen gråallunden med en annan skyddsvärd flora och fauna.*