

## 24 Solumsberget



Strax norr om vägen mellan Kovland och Timrå ligger det lilla sydväxtberget Solumsberget. I sydsluttningen finns örtrika lundmarker med fin vårflora. Stigar leder upp till Solumsbergets topp, en ljungbeklädd tallhällmark, varifrån man har fin utsikt över Töstaområdet och Solums kvarn i söder och ända bort till Bjärnesjön i norr. Flera fina stigar går genom skogen för den som vill vandra runt och utforska.

Har man tur kan man finna den sällsynta svedjenävan, en släkting till midsommarblomster. Svedjenävens frön kräver upphettning, vanligtvis skogsbrand, för att kunna gro. Under gynnsamma omständigheter kan det dock räcka med kraftig solbestrålning på soliga hyggen och på öppna platser i sydsluttningar.

### Växter

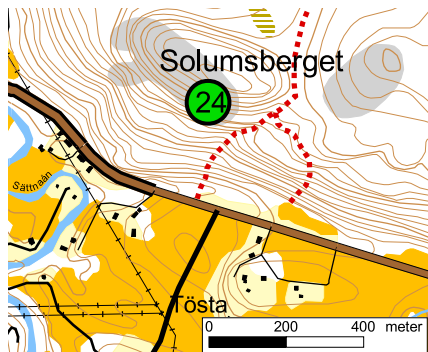
Sydväxtberg med arter som liljekonvalj, underviol, stor blåklocka, humle, svedjenäva, vit-sippa, blåsippa, midsommarblomster, älgört, gullpudra, humleblomster, nordisk stormhatt, smultron, ormbär och linnea.

### Djur

Bergsområdet som helhet är en varierad fågelbiotop med arter som järpe, gärdsmyg, rödhake, korp, taltita, flera sångarter och trastar för att nämna några.

### I närheten

I Bjärne finns en fin ängsmark som sköts med bidrag från länsstyrelsen. Bjärnesjön och Nordansjösjön är fina fågellokaler (se lokal 30). I närheten av byn Norrbäcken finns flera utflyktsmål att välja på, se lokal 25.



14 km från Sundsvall; tag av från väg 86 i Kovland mot Timrå och fortsätt fram till avtagsvägen mot Tösta. 100 m före och 150 m efter korsningen leder stigar upp i sluttningen. Parkeeringsfickor finns längs med vägen.



*Gullpudra*