

29 Skansberget

Skansberget är ett brant stupande berg från vilket det är en fantastisk utsikt. På toppen finns rester av en fornborg. Bergstoppen består av lavklädd tallhällmark med tjocka kuddar av vitmossa insprängt här och där. Växtligheten domineras av lingson, blåbär, ljung, kråkbär och odon.

Att ta sig upp till Skansberget innebär en fin skogspromenad. Först går man genom en skog som verkar ha varit betes/åkermark, likåldrade träd med mossor och ekorrbär som dominerar i växttäckningen. Sen följer en sträcka mellan skogs- och jordbruksbygd. Efter att man passerat åkermarken så kommer man in i en mäktig skog – som en slags pelarsal av högsta trädpelare under ett grönt tak. Blåbärsgranskog med inslag av tall.

Längre upp passerar man två hyggen, men sen blir det mysigare skog, speciellt i den smala dalen mellan bergen. Där är det en härligt fuktig biotop, en vitmossagranskog med stort lövinslag och ormbunkar, lummer och fräken som frodas i fältskiktet. Det är läckra kontraster mot de karga bergknallarna som ramar in denna frodiga barrskog.

Genom hela dalen går ett fuktstråk i mitten. Här och där har vattnet spolat bort markskiktet och blottat den grus/moränbotten som ligger grunt under växtligheten. Lutningen från myren och det ravinartade läget ger en översilningseffekt på skogen. Oftast en viktig biotop för många känsliga arter. Många av granarna är rejält grova och ett flertal stående döda träd ger området ännu mer status, både biologiskt och upplevelsemässigt. Den här skogen (i den smala dalgången mellan bergen) borde bevaras och få fortsätta att vara intakt!

Myren som tar vid där dalgången slutar är en gles tallbevuxen vitmossamyrr med signalarten kantvitmossa. Bland växtligheten finns också

björk, en, vide, ängsull, vattenklöver, tranbär, rosling, flera starrarter och orkidéer.

Väster om Skansbergets topp (myrens förlängning åt söder) ligger en vacker myrskog i vilken det finns ett kärr med många och olika orkidéer.

Området hyser också fina svampmarker med arter som kantarell, trattkantarell och svart trumpetsvamp.

Växter

På din vandring finner du växter som är typiska för de olika biotoperna blåbärsgranskog, sumpgranskog, myr och magra bergsknallar.

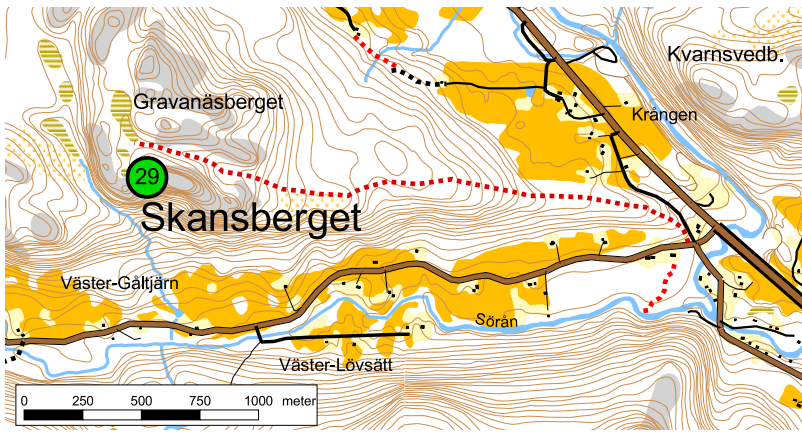
Djur

Bra fågellokaler med arter som tjäder, talltita, tofsmes, spillkråka, korp och större korsnäbb. Från Skansbergets topp har man bra chans att få se rovfåglar som bivråk, sparvhök och ormråk.

I närheten

Ädla lövträd som ek, lönn och lind vid gamla bruket i Norafors planterade av dåvarande brukspatronen Lars Celsing under åren 1850-1874. De för våra breddgrader rätt ovanliga trädarternas trivs dock och föryngrar sig på naturligt sätt, vilket gör att de numera även kan ses i skogarna kring Norafors.

Sydost om Skansberget ligger Stampen, ett mycket fint forsområde i Sättnaån dit lokalbefolkningen gärna söker sig sommartid för att sola, bada, fiska och ha utflykt. Fortsätt cirka 2 km efter att du svängt in på väg 320 mot Holm. Sväng av på den mindre vägen som går snett in till vänster och kör i cirka 1.4 km. En stig till vänster leder ner till Stampen (mitt emot där en liten väg går åt höger ner till väg 320).



Knappt 18 km från Sundsvalls centrum; kör väg 320 mot Holm. Tag av mot Nora/Västansjö och sen (till fots) direkt höger och sen vänster. En traktorstig går upp i skogen, följ den (möjlighet att parkera finns lite längre fram efter vägen mot Nora).

Efter omkring 2 km går man in i en dalgång mellan Skansberget och Gravnäsberget. När man gått igenom denna kommer man fram till en myr och då går man snett tillbaka (mot sydost) och letar sig upp till toppen.



Skansberget