

Kulturhistoria och karaktär – Grönytestrategiskt underlag

Senast uppdaterad: 2021-05-24

1. Kommunalt satta mål

Översiktsplan

Det grönytestrategiska arbetet har utgått från de riktlinjer som fanns för kultur, arkitektur, natur och landskapsbild i ÖP2021. Kommunens översiktsplan är ett viktigt styrdokument och där finns riktlinjer som är generella och gäller inom hela kommunens geografiska yta. Dessutom finns områdesspecifika riktlinjer för att lyfta fram det som är varje kommundels särart.

Det grönytestrategiska arbetet om kulturhistoria och karaktär har i sin tur påverkat formuleringen av riktlinjer i kommande ÖP2040.

Fördjupade översiktsplaner

För att ge tydligare riktlinjer till kommande detaljplanering görs ibland fördjupade översiktsplaner över delar av kommunen. Några av de fördjupningar som togs fram innan Översiktsplan Sundsvall 2021 gäller fortfarande. Fördjupningar som har påverkan på det grönytestrategiska arbetet finns för *Alnö, Birsta, Norra kajen* samt *Tunadal-Korsta-Ortviken*.

Natur- och friluftsplänen

Visionen för natur- och friluftsplänen är att Sundsvalls kommun ska erbjuda natur och friluftsliv i toppklass för alla kommuninvånare och besökare samt en varierad och rik natur för djur- och växtlivet. Planen innehåller sex mål med tillhörande strategier för att nå dem.

MÅL 6 Förbättrad helhetssyn och hänsyn

Helhetssyn på landskap och ekosystemtjänster ska tillämpas i alla sammanhang. Vid samhällsplanering och strategiska beslut ska hänsyn tas till naturvärden och friluftsliv. Genom helhetssyn och hänsyn minskar sårbarheten vid intrång, oförutsägbara händelser och förändringar.

Strategi för att uppnå målet

Värna om värdefulla områden för landskapsbild, natur och friluftsliv och undvik negativ påverkan på biologisk mångfald och friluftsliv genom kloka avvägningar.

Tillsammans med andra berörda aktörer, bidra till att bevara vårt odlingslandskap.

Ta vara på det som karaktäriserar staden/tätorten och dess läge.

Kulturpolitisk strategi

Den kulturpolitiska strategin anger de viktigaste fundamenten för hur Sundsvalls kommun ska jobba med kultur fram till och med 2023 och ska kunna fungera som en hjälp i prioriteringar och val. Den innehåller sex inriktningsmål med tillhörande prioriterade områden för att nå målen. Ett av dessa prioriterade områden är *Sundsvall når ut till fler som kulturkommun*. Där anges att *Sundsvalls mångfasetterade kulturmiljöer utgör en viktig resurs för att kunna utveckla kommunens besöksnäring. Kommunen har som mål att fördubbla besöksnäringen fram till 2021. För att kunna bidra till att nå målet behöver kulturmiljöerna utvecklas som besöksmål och fler stora kulturevenemang arrangeras i Sundsvall.*

2. Nationella mål och riktlinjer

Miljömålen

I fem av de nationella miljömålen lyfts vikten av landskapets och bebyggelsens kulturmiljövärden.

För målet *God bebyggd miljö* är målsättningen att *det kulturella, historiska och arkitektoniska arvet i form av värdefulla byggnader och bebyggelsemiljöer samt platser och landskap bevaras, används och utvecklas.*

För målet *Ett rikt odlingslandskap* är målsättningen att *biologiska värden och kulturmiljövärden i odlingslandskapet som uppkommit genom långvarig traditionsenlig skötsel är bevarade eller förbättrade.*

För målen *Levande sjöar och vattendrag*, *Hav i balans samt levande kust och skärgård* och *Levande skogar* är målsättningen att natur- och kulturvärden är bevarade och förutsättningar finns för fortsatt bevarande och utveckling av värdena.

Riksintressen

På många håll i kommunen finns riksintressen som innehåller värden som är av betydelse för både grönstruktur och karaktär. Fokus i det här arbetet har legat på värden inom riksintressen för kulturmiljö.

3. Kulturhistoria och karaktär i Sundsvall

Temat ”Kulturhistoria och karaktär” syftar till att identifiera de kulturhistoriska värden som finns i kommunens grönområden så att dessa inte går obemärkt förlorade i kommande planering.

Det innebär en kartläggning av parkernas och kulturlandskapets historiska framväxt och kulturella betydelse. Detta för att få fram ett underlag för att uppnå parkkvaliteter som bland annat bidrar till stadens identitet och kulturhistoriska sammanhang.

Kulturhistoriska och karaktärsskapande grönytor som återfinns i karta

Nedan följer en beskrivning av olika typer av kulturhistoriskt värdefulla grönytor som inarbetats i det grönytestrategiska arbetets tillhörande karta.

1. Landskapselement

I kulturlandskapet finns det viktiga geografiska element som skapat förutsättningar för hur människor har bosatt sig under förhistorisk tid. Framför allt är det vattendrag såsom sjöar, bäckar, älvar och hav, men det kan också vara andra delar såsom exempelvis berg som gett vindskydd vid bosättningar, varit naturliga försvarsanläggningar och/eller som fungerat som landmärken.

2. Allmänningar

Allmänningar syftar i det här arbetet till grönytor inom bostadsområden som är planerade som gröna mötesplatser för de boende i området. Allmänningarna utgörs ofta av en större gräsyta med träd och med en yta för rekreation och lek.



Illustration av bostadsområde från 1960-talet i Sidsjön som visar på hur bebyggelsen är placerad runt allmänningar.

3. Rester från kulturlandskapet

Under i synnerhet 1900-talets mitt ökade bostadsbyggandet i Sverige kraftigt. I Sundsvall exploaterades bland annat platser på skogs- och odlingsmark. Stora delar av platsernas kulturhistoriska karaktär som då utgjorde en del av kulturlandskapet blev helt förändrad. I vissa områden är delar av det tidigare kulturlandskapet fortfarande läsbart, vilket gör det möjligt att förstå hur platsen sett ut innan exempelvis bostadsområdet kom till.

Inom denna kategori förekommer också registrerade fornlämningar eftersom de kan vara mycket viktiga för att förstå platsens historia.



Centrala Alnö var innan 1900-talets mitt präglad av öppna odlingslandskap, en landskapskaraktär som förändrats av nya bostadsområden. Genom att markerat område i gult är kortklippt och minner om odlingsmark, är den viktig för den historiska läsbarheten av Alnö's kulturlandskap.

4. Stråk

Syftar till planlagda parkområden som i synnerhet utgörs av gångstigar eller stråk mellan bostadsområden och har genom en lång brukarhistoria fått ett identitetsskapande värde.

5. Kulturhistoriskt värdefulla grönstrukturer kopplade till historisk verksamhet

Historiska anläggningar som är nära anknutna till gröna strukturer. Dessa är exempelvis folkparker, kyrkogårdar och kyrkotomter och grönytor kopplade till offentliga byggnader, exempelvis kommunhus.

6. Grönområde med utsikt

Grönområden som i sig inte utgör något kulturhistoriskt värde kan ändå bidra till en förståelse för vår historia genom att de medger utsikter mot kulturmiljöer.

7. Alléer

Definieras generellt som en enkel- eller dubbelsidig trädrad på sammanhängande träd och har använts under lång historisk tid. Den har både haft funktion som brandskydd- och gnistskydd längs med exempelvis järnvägar, och ett tydligt stadselement som markerar gångstråk och skapar rumslighet.

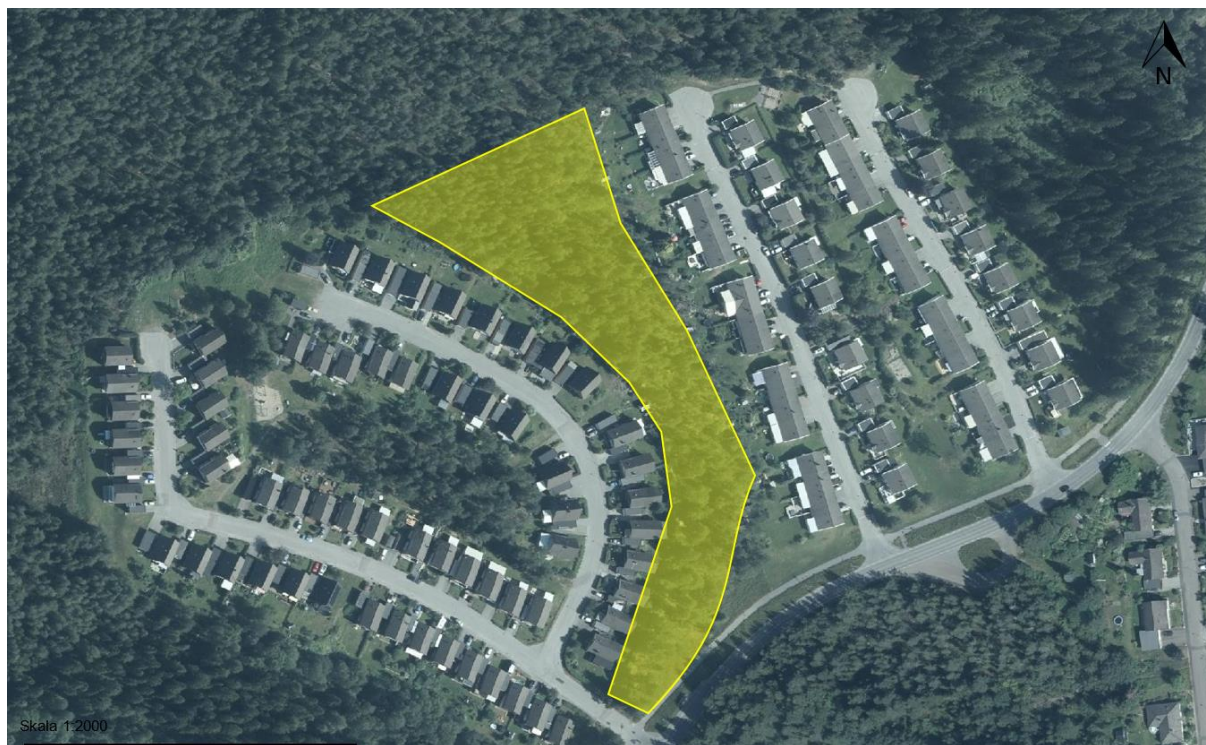
Även alléer som inte är utpekade kan vara mycket bevarandevärda ur kulturhistorisk synpunkt och bör bedömas från fall till fall.

8. Park

Som tidigare nämnt så kan en park i detaljplan utgöras av ett stort grönområde, ett skogsparti, eller en öppen gräsyta. I det här arbetet har vi definierat parker som är anlagda med en tydlig, avsiktlig struktur med en hög gestaltningsgrad. Parkerna är kulturhistoriskt och landskapsarkitektoniskt värdefulla i och med att de speglar sin tids ideal, som exempelvis Vängåvan som har en symmetrisk struktur med gångstråk som möts av en fontän i mitten av parken.

9. Gröna Mellanrum

Inom bostadsområden finns det oftast mark som i detaljplan är bestämda som parkmark eller naturmark. En parkmarkbestämmelse behöver i praktiken inte betyda att de är just parker, utan de kan vara avsedda för att skapa ett grönt rum mellan bebyggelseområden. Syftet med den gröna barriären är att dels skärma av och skapa en avskildhet för de boende, men också för att införliva en känsla av att bo nära naturen. Geologiska förutsättningar kan även ha gjort att dessa utrymmen lämnats fria från bebyggelse.



Norra Bosvedjan är ett exempel på hur man vid planering av bostadsområden använt gröna mellanrum. Området markerat i gult utgörs i synnerhet av högväxta tallar.

10. Odlingsmark

Eftersom odlingsmarker i regel har en lång brukningskontinuitet och ofta är placerade i närheten till vattendrag och byar med dess bebyggelse så är de helt avgörande för förståelsen av vår kulturhistoriska landskapsbild. Därför bedömer vi att all odlingsmark är viktig att peka ut som kulturhistoriskt värdefull grönyta. Den ena odlingsmarken kan utgöra ett högre värde än det andra, vilket bör bedömas i enskilda fall. För utpekningen av odlingsmarken har vi använt oss av ett kartlager som är baserat på marktäckedata från laserskanning. Odlingsmark som ligger inom och utgör en del av riksintresseområden har fått en högre viktning än övrig odlingsmark.

Vanliga grönområden som är värdefulla ur kulturhistorisk synvinkel men som inte redovisas i karta

Nedan följer vanligt förekommande typer av grönområden som kan ha ett kulturhistoriskt värde. Dessa är inte inarbetade i kartmaterialet, men bör beaktas vid planering och förändring av områden.

”Kopplingar”

Syftar till de stigar och stråk som går från bostadsområden till grönområden. I villaområden är de vanligt förekommande i slutet av en gata, men de kan också finnas mellan två hus, ofta i anslutning till parkmark.

Eftersom denna företeelse är väldigt vanligt förekommenade, har vi valt att inte specifikt markera dem på kartan, utan visar istället ett exempel nedan:



Illustration av bostadsområde i Övre Bredsand som visar kopplingar och stråk som leder ut mot skogspartier.

Kraftledningsgator

I Sverige har man länge nyttjat energin från vattendrag och under industrialiseringen på slutet av 1880-talet hade det även blivit möjligt att omvandla energin till el och transportera den till andra anläggningar. 1918 byggdes en av de större kraftledningarna i Sverige, den var 132km lång och gick mellan Untraverket vid Dalälven till Värtaelverket i Stockholm. För att ledningar inte ska påverkas av fallande träd så rörde man träden inom ett visst säkerhetsavstånd vilket gav upphovet till kraftledningsgator. I och med en 100-årig utbredning av kraftledningar i Sverige har kraftledningsgator blivit ett vanligt inslag i vårt landskap. Effekten blir avlånga öppningar i skogsmark och ett tydligt avtryck av människan i naturen som ofta skapat förutsättningar för gångstråk, utsikter över landskap och en tydligt avläsbar topografi. Inför planering bör man beakta kraftledningsgatornas kulturhistoriska värde ur ett teknikhistoriskt och landskapsmässigt perspektiv.

4. Kulturhistorisk karaktär viktning

Efter sammanställningen av alla utpekade kulturhistoriska grönstrukturer har det genomförts en viktning mellan de utpekade områdena. Viktningen har delats in i tre olika nivåer av kulturhistoriskt karaktärsskapande värden.

Kulturhistorisk karaktär innebär att ett grönområde har tydligt läsbara egenskaper som går att härleda till historiska fenomen, företeelser och lämningar ur ett lokalt, regionalt eller nationellt perspektiv.

I viktningssarbetet har fokus legat på strukturernas kulturhistoriska karaktär snarare än kulturhistoriskt värde, om de inte redan är utpekade eller uppenbart synliga. En utredning av grönstrukturernas kulturhistoriska värden är för omfattande för att ingå i detta arbete.

Ett klass 1-område kan därför ha höga kulturhistoriska värden, men lägre karaktärsskapande värden. Inför planering bör man därför se till varje enskilt fall och ha med kulturmiljökompetens för bedömning av det aktuella grönområdets kulturhistoriska värde och förutsättningar.

Bedömning	Vikt
Grönstruktur som har mycket höga karaktärsskapande värden	3
Grönstruktur som har höga karaktärsskapande värden	2
Grönstruktur som har karaktärsskapande värden	1

5. Avgränsningar

Geografisk avgränsning

Analysen är avgränsad till nyckeltalsområden (NYKO 3) som innehåller kommundelscentrum, eftersom exploaterings- och förtätningsintresset är större inom dessa områden, vilket innebär att förändringsgraden inom dessa områden är störst. Det finns alltså flera kulturhistoriska och identitetsskapande grönområden och strukturer utanför avgränsningen såsom exempelvis fornlämningsområden, fäbodvallar, byar eller platser som blickar ut mot väl läsbara kulturlandskap. Följande områden ingår i analysen:

Utredningsområden inom Sundsvalls tätort

- Bosvedjan/Bydalen
- Bredsand/Stockvik
- Centrum
- Dingersjö/Klockarberget
- Granlo/Granloholm

- Haga/Skönsberg
- Johannedal
- Kvissleby/Skottsund
- Nacksta
- Njurundabommen
- Selånger/Bergsåker
- Sidsjö
- Sundsbruk
- Svartvik/Essvik
- Alnö Vi

Utredningsområden utanför Sundsvalls tätort

- Indal
- Liden
- Kovland
- Stöde
- Matfors

Tematisk avgränsning

Inom ovanstående utredningsområden har fokus legat på det som i detaljplan regleras som park- eller naturmark. Så här definierar Boverket begreppen park och natur:

”Användningen park används för alla typer av grönområden som kräver skötsel och som till viss el är anlagda. Den kan till exempel vara anlagda parker inne i en stadsmiljö eller delvis anlagda grönområden inom ett bostadsområde.”

”Användningen natur används för friväxande grön- och skogsområden som inte är anlagda och inte sköts mer än enligt skötselplan eller genom viss städning.”

I vissa fall har ytor med andra användningsbestämmelser eller sådant som ligger utanför detaljplanelagt område tagits med. Detta på grund av att de utgörs av grönstrukturer som är viktiga kulturhistoriska element inom vårt utredningsområde. Till exempel kan grönområden vara identitetsskapande och värdefulla genom att de möjliggör utblickar, siktlinjer och upplevelser av andra omgivande kulturmiljöer. Dessa kan exempelvis vara gångstråk längs vattendrag eller höjder som blickar ut över ett kulturlandskap, ett bruksområde, en kyrka eller liknande.

I vissa fall har ytor som ligger utanför, men i anslutning till tätortsområden, tagits med. Dessa har varit viktiga landmärken som i sin helhet utgör ett grönområde av sig självt, men som också skapar mervärde till grönområden inom tätortsområdet.

Eftersom materialet som tas fram bygger på befintligt underlag finns platser med immateriella kulturarv inte med. Det krävs särskilda resurser för att fånga in kunskap om detta, såsom intervjuer eller litteraturstudier. Det är dock möjligt att konstatera att många äldre gröonstrukturer som saknar fysiska kulturhistoriska spår, bär på identitetsskapande värden genom brukare som vistats på platsen och skapat minnen anknutna till platsen. Dessa minnen kan exempelvis vara att platsen historiskt sett använts som lekplats, pulkabacke, midsommarfirande m.m.

Exempel på urval av kulturhistoriskt värdefulla gröonstrukturer utifrån fältarbete

Som exempel på hur vi arbetat med att peka ut grönområden kommer här ett exempel från ett fältbesök i Matfors där flera olika kulturhistoriska värden kunde identifieras:

Det konstaterades att öppna, klippta grönytor är mycket viktiga för att få en tydlig landskapsbild och den natur som omgivande bebyggelse befinner sig i.

I exempelvis ett bostadsområde i Matfors hade man under 1960-1970-talen byggt ett bostadsområde invid en bergsrygg och lämnat dalen, som tidigare utgjorts av odlingsmark, fri från bebyggelse. Dalen nyttjas idag som golfbana vilket påminner om ängsmarker och effekten blir att området till stora delar bibehållit sin karaktär. Runt Matfors kunde man se öppna gräsytor mellan väg och bebyggelse, vilket bidrar dels till en distans mellan höghastighetstrafik och bebyggelse, men också till att jordbrukslandskapet runt Matfors fortfarande är läsbart, trots nya bebyggelseområden.

Workshop Sundsvalls museum

I början av projektet så anordnades en workshop med Sundsvalls museum. De som deltog i workshopen var intendenten med god kännedom i Sundsvalls kommun och som jobbade med bland annat: arkeologi, offentlig konst, framtagande av lokalhistoriska skrifter, och arkivarier på Medelpadsarkivet.

Deltagarna i workshopen fick kartor över hela kommunen och ringa in de grönområden och gröonstrukturer som ansågs ha ett kulturhistoriskt värde. De utpekade områdena har sedan digitaliserats och finns med i kartlagret.

6. Källor

Fältarbete

Som exempel på hur vi arbetat med att peka ut grönområden kommer här ett exempel från ett fältbesök i Matfors där flera olika kulturhistoriska värden kunde identifieras:

Det konstaterades att öppna, klippta grönytor är mycket viktiga för att få en tydlig landskapsbild och den natur som omgivande bebyggelse befinner sig i.

I exempelvis ett bostadsområde i Matfors hade man under 1960-1970-talen byggt ett bostadsområde invid en bergsrygg och lämnat dalen, som tidigare utgjorts av odlingsmark, fri från bebyggelse. Dalen nyttjas idag som golfbana vilket påminner om ängsmarker och effekten blir att området till stora delar bibehållit sin karaktär. Runt Matfors kunde man se öppna gräsytor mellan väg och bebyggelse, vilket bidrar dels till en distans mellan höghastighetstrafik och bebyggelse, men också till att jordbrukslandskapet runt Matfors fortfarande är läsbart, trots nya bebyggelseområden.

Workshop med Sundsvalls museum

I början av projektet så anordnades en workshop med Sundsvalls museum. De som deltog i workshopen var intendenten med god kännedom i Sundsvalls kommun och som jobbade med bland annat: arkeologi, offentlig konst, framtagande av lokalhistoriska skrifter, och arkivarier på Medelpadsarkivet.

Deltagarna i workshopen fick kartor över hela kommunen och ringa in de grönområden och gröonstrukturer som ansågs ha ett kulturhistoriskt värde. De utpekade områdena har sedan digitaliserats och finns med i kartlagret.

Detaljplaner

Gällande och tidigare detaljplaner och stadsplaner från Stadsbyggnadskontorets arkiv har studerats för utredningsområdena.