

# Mål och resursplan 2020 med plan för 2021-2022



Reviderad tekniskt omräknad Mål och resursplan 2020  
med plan för 2021-2022.  
Kommunfullmäktige 2019-12-16

<b>Politisk viljeinriktning</b> .....	<b>3</b>
Inledning - Ett Sundsvall som håller ihop .....	3
Huvudprioritering .....	5
En likvärdig skola .....	7
En trygg vård och omsorg .....	10
Ett Sundsvall som växer .....	13
Ett hållbart Sundsvall .....	19
En kommunorganisation i framkant .....	22
Finansiella mål .....	26
Driftsbudgetförslag .....	27
Investeringsbudgetförslag .....	28
Resultaträkning .....	29
<b>Mål och riktlinjer – inledning</b> .....	<b>30</b>
Styrmodell .....	30
Från direktiv till mål och resursplan .....	31
God ekonomisk hushållning .....	31
<b>Mål och riktlinjer för ekonomin</b> .....	<b>32</b>
Ekonomi i balans .....	32
God produktivitet .....	32
Väl fungerande uppföljning .....	32
Finansiella mål .....	33
Sammanfattning .....	35
Kommunernas ekonomi .....	37
Sundsvalls kommuns ekonomi .....	42
Analys av ekonomisk hållbarhet .....	48
Sammanställning över nyckeltal .....	50
Ekonomiska utgångspunkter .....	51
Principer för ekonomistyrning .....	51
Personalkostnader .....	51
Kapitalkostnader .....	51
Övriga kostnader .....	51
Intäkter .....	52
Interna tjänster .....	52
Övergripande resursfördelning .....	52
Investeringar .....	52
Övrigt .....	52
Resultatbudget .....	54
Balansbudget .....	55
Kassaflödesbudget .....	56
Särskilda ramjusteringar .....	57
Volymförändringar/Ramjusteringar .....	57
Investeringsramar .....	60
Investeringsbudget .....	60
Nyckeltal .....	61
<b>Mål och riktlinjer för verksamheterna</b> .....	<b>63</b>
Kommunens nämnder – ekonomiska ramar .....	63
Kommunens bolag inom Stadsbackenkongcernen .....	77
<b>Kommunfullmäktiges beslut</b> .....	<b>81</b>
Förkortningsförklaring .....	88

# Ett Sundsvall som håller ihop

Socialdemokraterna, Centerpartiet och Vänsterpartiet vill se ett Sundsvall där vi skapar möjligheter för alla människor att leva ett gott liv. Sundsvall ska vara en attraktiv kommun där människor vill bo och verka. En växande kommun där både stad och land utvecklas. En trygg kommun med en välfärd av hög kvalitet. En hållbar kommun som förutom sociala och ekonomiska utmaningar också klarar av att stå emot globala klimatförändringar och lokala miljöproblem.

Sundsvall ska vara en attraktiv kommun där var och en har förutsättningar att utvecklas till sin fulla potential. Därför är arbetet med att utjämna skillnader i levnadsvillkor bland sundsvallsborna en prioriterad fråga i strävandet efter ett jämlikt Sundsvall.

Sundsvall tar klimatförändringarna på allvar. Stora samhällsaktörer som Sundsvalls kommun, måste gå före och vara en förebild i klimatarbetet. Vi ska därför under den här mandatperioden konkretisera vad vi kan och behöver göra lokalt för att bidra till att motverka klimatförändringarna. Vi vill se ett Sundsvall som växer och utvecklas ekonomiskt, socialt och miljömässigt hållbart. Sundsvall ska ställa sig bakom och arbeta för att uppnå målen i Agenda 2030.

Sundsvall ska ha en stark generell välfärd som alla kan ta del av efter behov och som ger livskvalitet genom hela livet. I Sundsvall ska alla barn, oavsett bakgrund och förutsättningar, få möjlighet att utvecklas och utmanas för att nå sina mål både i skolan och senare i livet. Sundsvallsborna ska få den vård och omsorg de behöver och känna trygghet i alla delar av kommunen.

Vi vill se en arbetsmarknad där människor rustas för att kunna ta dagens och framtidens jobb. Ett aktivt arbete med integration är en förutsättning för det. Samtidigt ska vi skapa bra förutsättningar för det lokala näringslivet och vi vill se fler och växande företag i alla delar av kommunen. Digitaliseringen skapar nya möjligheter både i sundsvallsbornas vardag och för vår gemensamma välfärd.

Vi söker det som förenar snarare än det som skiljer och vi vill lösa gemensamma utmaningar tillsammans. Vi tror på Sundsvall.





## Huvudprioritering

Vårt mål är att alla sundsvallsbor ska ha likvärdiga förutsättningar att leva ett bra liv. Vi vet att skillnader i levnadsvillkor förekommer idag beroende på bland annat om du är man eller kvinna, vilket bostadsområde eller del av kommunen du bor i eller vilken skola du går på. Det kan vi inte acceptera. Därför vill vi att hela kommunorganisationen bidrar aktivt för att utjämna sociala skillnader i levnadsvillkor mellan sundsvallsborna. För att lyckas med denna kraftsamling ska kommunstyrelsen ta fram konkreta åtgärder där varje nämnd och helägt kommunalt bolag får sitt bidrag preciserat.

### **Mål:**

De sociala skillnaderna i levnadsvillkor mellan sundsvallsborna ska utjämnas.

### **Önskat resultat 2020:**

De sociala skillnaderna i levnadsvillkor mellan bostadsområden i Sundsvall ska ha minskat.\*

### **Önskat resultat 2022:**

En tydlig nedåtgående trend vad gäller de sociala skillnaderna i levnadsvillkor mellan bostadsområden i Sundsvall ska kunna uppvisas.\*

\* Minskningen ska jämföras med 2018 och baseras på den socioekonomiska kartläggningen för Sundsvalls kommun.





## En likvärdig skola

Skolan och förskolan behöver ständigt arbeta för att utveckla nya och klokare arbetssätt. Skolan spelar en viktig roll i att tillsammans med föräldrarna lägga grunden för barnens framtid. Oavsett bakgrund och förutsättningar ska alla barn få möjlighet att utvecklas och utmanas för att nå sina mål. Därför behöver resursfördelningen styras på ett sådant sätt att de skolor som har tuffast förutsättningar får mer resurser.

I skolan får eleverna verktygen för att bli aktiva medborgare med många möjligheter i livet. Här i Sundsvall erbjuder vi en stor bredd med allt från Nationell idrottsutbildning (NIU) till kulturskola. I varje serviceort ska det finnas minst en skola.

Var och en ska ha rätt till en god och trygg skolgång. Vi behöver därför ständigt arbeta för att öka fysiskt och psykiskt välmående hos alla elever. Att få tillgång till stöd och hjälp utifrån barnets egna behov, ska vara en självklarhet genom hela skolgången. Med en trivsamt och funktionell skolmiljö gör vi skolan till en stimulerande plats för elever, lärare och övrig personal.

### **Mål:**

Alla flickor och pojkar i Sundsvall ska vara behöriga till något nationellt program på gymnasiet när de slutar grundskolan.

### **Önskat resultat 2020:**

Minst 85 procent av flickor och pojkar i Sundsvall ska ha uppnått gymnasiebehörighet året de slutar grundskolan.

### **Önskat resultat 2022:**

Minst 90 procent av flickor och pojkar i Sundsvall ska ha uppnått gymnasiebehörighet året de slutar grundskolan.

### **Mål:**

Alla flickor och pojkar som studerar på gymnasium i Sundsvall ska inom fyra år fullfölja sin utbildning med gymnasieexamen eller yrkesexamen.

### **Önskat resultat 2020:**

Andelen flickor och pojkar med gymnasieexamen eller yrkesexamen inom fyra år ska vara över riksgenomsnittet.

### **Önskat resultat 2022:**

Andelen flickor och pojkar med gymnasieexamen eller yrkesexamen inom fyra år ska vara lika med eller högre än genomsnittet i jämförbara kommuner.

### **Mål:**

Flickor och pojkar ska i större utsträckning ta del av förskolans pedagogiska verksamhet.

### **Önskat resultat 2020:**

Andelen flickor och pojkar som deltar i förskoleverksamhet har ökat.\*

### **Önskat resultat 2022:**

Den genomsnittliga tiden för deltagande i förskola för flickor och pojkar har ökat.\*

\* Jämfört med 2018

## En stark förskola och skola

Vi vill se en stark kommunal skola där kunskap, kreativitet och motivation står i fokus. Skolan ska stimulera varje barns särskilda förmågor och barnen ska mötas och utmanas i sin kunskapsörst. Vi behöver fler vuxna i skolan för att minska lärarnas administration.

Förskolan är det första viktiga steget i ett livslångt lärande. Den måste ses som den pedagogiska verksamhet den är och hela tiden utvecklas. Ett barns tillgång till en stimulerande och lärande miljö under de första levnadsåren är avgörande för individens fortsatta utveckling. Vår ambition är att varje barn ska få så mycket förskoletid som de behöver. Kommunen ska fortsätta erbjuda både dag- och nattöppen förskola vid behov med maximalt fyra månaders väntetid. Personaltätheten inom förskolan behöver öka, särskilt för de yngsta barnen.

Gymnasieskolan är en viktig språngbräda in i högre utbildning och arbete. För att höja statusen på gymnasieskolans yrkesprogram ska alla program på Sundsvalls Gymnasium ha högskolebehörighet som norm. Vi vill också se ett stärkt samarbete om yrkesprogrammen mellan gymnasieskolan och vuxenutbildningen.

Fritidshemmen är en viktig del i barnens skolvardag och en del i skolans pedagogiska uppdrag. Dessa kan spela en större roll i att stödja barnen i sin utbildning. Genom samnyttjande av resurser mellan skolan och andra kommunala verksamheter förstärks fritidshemmen.

Kulturskolan i Sundsvall ska fortsatt vara avgiftsfri och öppen för alla. Det är en mycket viktig verksamhet för att barn och ungdomar ska få möjlighet att upptäcka och utveckla sina skapande färdigheter. För att fler ska kunna ta del av Kulturskolans verksamheter ska skolan jobba med uppsökande verksamhet och då särskilt prioritera socioekonomiskt svagare områden. Fler barn och ungdomar ska ges möjligheten att få spela ett instrument.

Samarbetet och dialogen mellan den kommunala skolan och de fristående skolorna behöver förbättras. Tillsammans behöver alla skolor ta ett gemensamt ansvar för likvärdigheten, inte minst vad gäller skolans roll i ett aktivt arbete för att bryta segregationen. För att det fria skolvalet ska fungera är det viktigt att alla kan delta på ett likvärdigt sätt. Därför ska kommunen informera vårdnadshavare om innebörden av det fria skolvalet, hur detta fungerar i praktiken och ge alla Sundsvalls skolor möjligheter att beskriva sin verksamhet för vårdnadshavare innan skolvalet.

Med tanke på överetableringen av skolor i Sundsvall kommer vår inställning vara att endast tillstyrka nyetableringar av skolor om dessa tillför någonting nytt.

Prioritering verksamhet:

Förstärkning av förskola och skola 45 miljoner kronor/år (2019-2022)

Ansvarig nämnd: Barn- & utbildningsnämnden



## Stöd, trygghet och välmående i skolan

Alla elever måste få synas och få det stöd och hjälp de behöver för en lyckad skolgång. Att må bra är en förutsättning för lärande och att klara av sina mål. Genom att satsa på eleverna redan tidigt i skolan kan små problem lösas innan de hinner växa sig stora. Vid neuropsykiatriska funktionsnedsättningar (NPF) behöver lärande, teknik och anpassning gå hand i hand för att stärka både ett gott mående och goda villkor för lärande. Oavsett om en elev halkar efter eller springer före kan extra stöd ibland behövas. Alla kommunala skolor ska fortsatt erbjuda läxhjälp och studiestöd utöver ordinarie lektionstid.

För att ge våra unga en trygg miljö vill vi se vuxna som deltar aktivt i det dagliga arbetet. Exempelvis genom att fritidsledare eller motsvarande knyts nära skolans verksamhet som en naturlig del av den viktiga elevvården. Skolan ska arbeta förebyggande mot mobbning, kränkande behandling, skolk och missbruk.

Ansvarig nämnd: Barn- & utbildningsnämnden

## Bättre skollokaler och yttre skolmiljö

Elever i den kommunala skolan ska ha en god inlärningsmiljö med en fortlöpande satsning på den inre och yttre skolmiljön. Lokalerna ska inte bara klara dagens krav på funktionella skolmiljöer utan samtidigt vara trivsamma, hälsosamma och stimulerande för både elever och lärare.

Prioritering investering:\*

Förskola	435 miljoner kronor totalt (2019-23)
Grundskola	621 miljoner kronor totalt (2019-23)
Gymnasium	59 miljoner kronor totalt (2019-23)

Ansvarig nämnd: Barn- & utbildningsnämnden

\*Ställningstagandet baseras på planeringsförutsättningar och lokalbehovsplan.



# En trygg vård och omsorg

Sundsvall ska ha en stark generell välfärd som erbjuder en hög kvalitet och utgår från medborgarnas behov. En god och stark kommunal vård och omsorg är en garant för en likvärdig välfärd. Därför vill vi satsa på den kommunala verksamheten och höja ambitionsnivån. För att göra det möjligt förstärks vården och omsorgen generellt. Medborgaren ska kunna påverka den välfärd som han eller hon tar del av genom att exempelvis få möjlighet att påverka innehållet i, och användningen av, sina beviljade insatser. Samtidigt behöver de som inte själva kan ta ansvar för sina rättigheter och skyldigheter ges ett fullgott stöd.

Tryggheten i samhället är en av våra viktigaste uppgifter. Alla som bor och vistas i Sundsvall ska känna trygghet i offentliga miljöer i alla delar av kommunen. Genom förebyggande och utjämnande arbete tillsammans med stabila skyddsnet skapar vi trygghet för kommuninvånarna.

Sundsvallsborna ska få den vård och omsorg de behöver och känna trygghet i alla delar av kommunen.

## **Mål:**

Alla kvinnor och män i Sundsvall som har behov erbjuds en äldreomsorg av hög kvalitet.

## **Önskat resultat 2020:**

Brukarnöjdhet och kontinuitet inom äldreomsorgen för kvinnor och män i Sundsvall ligger på minst riksgenomsnittet.

## **Önskat resultat 2022:**

Brukarnöjdhet och kontinuitet inom äldreomsorgen för kvinnor och män i Sundsvall är lika med eller högre än genomsnittet i jämförbara kommuner.

## En vård och omsorg att lita på

Det finns redan idag ett stort behov av fler äldreboendeplatser (särskilt boende) och behovet kommer att öka de kommande åren i och med att antalet äldre ökar kraftigt. Därför måste arbetet med att bygga nya äldreboenden fortsätta samtidigt som antalet platser på befintliga äldreboenden utökas. Under mandatperioden vill vi också se fler äldreboendeplatser i någon av kommunens serviceorter. Tillgång till wi-fi och ett bredare tv-utbud ska finnas på kommunens äldreboenden.

Den som vill och kan bo kvar i den egna bostaden ska få det stöd och den vård den behöver. För att öka äldres trygghet och självbestämmande ska Sundsvallsbor över 80 år ha möjlighet att få hjälp med aktivitet, städ eller inköp en viss tid per månad utan biståndsbedömning.

Upphandling inom ramen för individ- och omsorgsverksamheten, exempelvis HVB-hem och LSS ska i större utsträckning ske genom lagen om valfrihetssystem (LOV) för att ha bättre kostnadskontroll.

För att höja livskvaliteten och arbeta förebyggande med äldres hälsa fortsätter arbetet med rehabilitering för äldre. Den sociala samvaron för våra äldre behöver förstärkas. Därför ska varje serviceort ha en mötesplats där äldre erbjuds aktiviteter och social samvaro. Inom vård och omsorg behöver personer med fysiska och psykiska funktionsnedsättningar bättre uppmärksammas för att stödja dem till bland annat ett mer aktivt liv och bra boende. Då det finns behov av fler boenden inom omsorgen så avsätts medel för det.

Prioritering verksamhet:

Förstärkning av vård och omsorg	55 miljoner kronor/år (2019-2022)
Förstärkning överförmyndarverksamhet	1,3 miljoner kronor/år (2019-2022)

Prioritering investering:\*

Äldreboenden	192,5 miljoner kronor totalt (2019-23)
Gruppboenden	51 miljoner kronor totalt (2019-23)

Ansvarig nämnd: Socialnämnden och Överförmyndarnämnden

\*Ställningstagandet baseras på planeringsförutsättningar och lokalbehovsplan.

### Ett tryggt och jämlikt Sundsvall

För att långsiktigt stärka tryggheten för alla medborgare behöver vi arbeta med att minska sociala skillnader mellan sundsvallsbornas levnadsvillkor. Det långsiktigt sociala arbetet ska kompletteras med akuta insatser och stöd till socioekonomiskt svaga bostadsområden. Insatser som syftar till att minska skillnaderna mellan bostadsområdena ska genomföras med utgångspunkt i den kartläggning av bostadsområdets socioekonomiska förutsättningar som tagits fram.

Vi kan aldrig tillåta att otryggheten inskränker på människors frihet. Därför stärker vi upp med ordningsvakter och kameraövervakning om, när och där det behövs. Samarbetet med polisen ska utvecklas för att i ett tidigt skede fånga upp unga människor i en riskmiljö. Arbetet mot våldsbejakande extremism stärks upp. Samtidigt ska ett riktat förebyggande arbete göras mot bostadsområdena runt om i kommunen genom bland annat fältassistenter. Projektet med ungdomsteam mot droger ska fortsätta med syfte att fånga upp unga som befinner sig i riskmiljöer eller är på väg in i ett missbruk. Likaså fortsätter arbetet med att bidra till en god eftervård för unga.

Hemmet ska vara en trygg plats för alla. Därför ska kommunen fortsätta arbeta aktivt med ge stöd till dem, främst kvinnor, som utsätts för våld i nära relationer.

Prioritering verksamhet:

Ungdomsteam mot droger	1 miljoner kronor/år (2019-2022)
Eftervård av unga	2,5 miljoner kronor/år (2019-2022)
Trygghetsarbete	2,5 miljoner kronor/år (2019-2020)

Ansvarig nämnd: Socialnämnden, Kommunstyrelsen och Stadsbyggnadsnämnden





SUNDSVALL C

## Ett Sundsvall som växer

Sundsvallsborna ska ha makt över sina egna liv och erbjudas möjligheter till delaktighet och inflytande i samhället oavsett var man bor. Vi vill skapa möten mellan människor, säkra ett aktivt arbete med integration och verka för möjligheter till en aktiv fritid i hela kommunen. Stadsdelar, bostadsområden och kommundelar spelar en viktig roll för att hålla ihop Sundsvall. Genom Landsbygdsprogrammet garanterar vi kommunal service och goda förutsättningar i alla kommundelar.

I Sundsvalls kommun ska det finnas bostäder åt alla. Därför ska kommunens bostadspolitik syfta till att bostadsområdena speglar samhället i stort och omfatta fler än de som idag har en bostad. I det arbetet är Mitthem en viktig aktör för att minska segregationen.

I Sundsvalls kommun ska det finnas goda förutsättningar för det lokala näringslivet att möta dagens och framtidens utmaningar i hela Sundsvall. Därför kommer vi i bred dialog med näringslivet ta fram en näringslivsstrategi för Sundsvall.

### **Mål:**

Sysselsättningen ska öka bland kvinnor och män i Sundsvall

### **Önskat resultat 2020:**

Sysselsättningen hos kvinnor och män i Sundsvall är lika med eller högre än riksgenomsnittet i landet.

Skillnaderna i sysselsättningsgrad mellan kvinnor och män ska ha minskat.

### **Önskat resultat 2022:**

Sysselsättningen hos kvinnor och män i Sundsvall är lika med eller högre än genomsnittet i jämförbara kommuner.

Skillnaderna i sysselsättningsgrad mellan kvinnor och män ska ha utjämnats.

### **Mål:**

Företagen ska bli fler och växa både i staden och på landsbygden.

### **Önskat resultat 2020:**

Nyetableringar av företag har ökat både i stad och på landsbygd.

### **Önskat resultat 2022:**

Andelen växande företag både i stad och på landsbygd har ökat.\*

\* Jämfört med 2018.



## Fler i jobb

Arbetslösheten i Sundsvall har sjunkit och är idag i nivå med riksgenomsnittet. Denna positiva utveckling måste fortsätta även när konjunkturen blir tuffare och därför behövs ett fortsatt medvetet strategiskt arbete. De som är arbetslösa idag står längre från arbetsmarknaden än någonsin. Samtidigt söker företagen i regionen efter kvalificerad arbetskraft och i framtiden beräknas behovet öka ännu mer i takt med de stora pensionsavgångarna.

Vi ser att utbildning blir allt viktigare för att få ett arbete. Genom att kommunen investerar i utbildning gör vi det möjligt för människor att ta dagens och framtidens jobb samtidigt som företag och offentliga verksamheter klarar sin kompetensförsörjning. Det är viktigt både för individen och för samhället eftersom vi vet att arbete är den viktigaste faktorn för en lyckad etablering i samhället. Kommunen ska arbeta aktivt för att öka möjligheterna för de som står längst ifrån arbetsmarknaden att få ett jobb. Sundsvalls kommun fortsätter därför satsningen på vuxenutbildning och yrkesutbildningar. Tillsammans med det lokala näringslivet skapar vi de utbildningar som behövs och hjälper Sundsvall att utvecklas.

Språkundervisning och validering av kunskaper är viktiga åtgärder för att få in nyanlända på arbetsmarknaden. Detta är prioriterat då tidigare erfarenheter visar att ett arbete ökar chanserna till en lyckad inkludering i samhället. Vi fortsätter att satsa på yrkes-SFI då det tidigare gett goda resultat. Vi vill göra det möjligt för föräldralediga att läsa SFI. Sundsvalls kommun kommer fortsatt ansöka om att få YH-utbildningar då det visat sig vara en bra väg in i arbete.

I kommunens verksamheter finns enklare arbetsuppgifter som kan användas till arbeten för personer som står långt från arbetsmarknaden. Detta skapar andra vägar in i jobb och positiva mervärden i verksamheten. Arbetet för att hjälpa långtidsarbetslösa in på arbetsmarknaden behöver vara förvaltningsöverskridande.

En viktig näring som även på landsbygden har stor potential att öka möjligheterna till arbetstillfällen är besöksnäringen. Genom att underlätta för nyetableringar, publika arrangemang och andra initiativ som stärker Sundsvall som varumärke kan kommunen stötta besöksnäringen. I det arbetet samarbetar vi även med våra grannkommuner.

Sundsvalls kommun och Mittuniversitetet samverkar sedan flera år för att utveckla Sundsvall som mötesplats för innovation och utveckling. Samverkansavtalet syftar till att stimulera samhällsnyttig forskning för samhälle, näringsliv och människor i Sundsvalls kommun och kommer att utvecklas ytterligare de närmaste åren.

Tidigare arbetslivserfarenhet från sommarjobb ökar chanserna att få ett arbete. Därför ska ungdomar erbjudas sommarjobb med lön och förmåner i nivå med kollektivavtal. Jobben ska erbjudas i kommunalt finansierade verksamheter eller genom samverkan med näringslivet.

Prioritering verksamhet:

Samverkansavtal Mittuniversitetet	5 miljoner kronor/år (2019-2022)
Sommarjobb för ungdomar	5 miljoner kronor/år (2019-2022)
Stimulera och stödja småföretagande	0,5 miljoner kronor/år (2019)

Ansvarig nämnd: Nämnden för arbetsmarknad, vuxenutbildning och integration samt Kommunstyrelsen



## En aktiv bostadspolitik

Sundsvalls kommun ska verka för ett ökat bostadsbyggande i hela kommunen. Det ska bland annat ske genom att kommunen underlättar för nybyggnationer, samt att vårt kommunala bostadsbolag Mitthem ska användas offensivt för att utveckla bostadsmarknaden i Sundsvall.

Mitthem har ett flertal uppdrag varav de viktigaste är att bygga och äga hyresbostäder i hela kommunen. Bolaget ska även ta ett socialt ansvar i sina bostadsområden, tillhandahålla ungdomsbostäder och trygghetsboenden där det behövs samt underlätta för socialt utsatta grupper genom att avsätta lägenheter till de kommunala verksamheternas behov. Mitthem ska ha nolltolerans mot vräkning av barn.

Stadsbyggnadskontoret ska genom god mark- och planberedskap ge förutsättningar för nyproduktion av såväl flerbostadshus som småhus. En viktig förutsättning för att underlätta bostadsbyggande är också att bygglovsprocessen ses över och i vissa fall förenklas. För att målet om ökat byggande ska uppnås är det viktigt att en viss flexibilitet finns i både översikts- och detaljplaner. Vid alla stora planarbeten ska de berörda verksamheterna inom kommunen, inklusive bolagen, samordna sina respektive verksamheter i den samhällsbyggnadsprocess som krävs.

För att fler ska välja att bo och verka i hela kommunen måste vi arbeta för en ökad nybyggnation av bostäder på landsbygden för både gammal och ung. Detta görs bland annat genom att förenkla för och stödja de aktörer som visar intresse för att bygga. Även för äldre kan det vara svårt att hitta en anpassad bostad. Därför stimulerar kommunen byggandet av trygghetsboenden i fler kommundelar, med ett trygghetsboende i Matfors som en första prioritering.

Vid planering av nya bostadsområden ska hänsyn tas till den sociala samvaron i boendeområdet. Kommunen ska ha nolltolerans mot hemlöshet. Dessutom fortsätter arbetet med ”Bostad-först”. Skönhetsrådet ska spela en viktig roll för en god stadsmiljö och god arkitektur i det offentliga rummet, särskilt vid byggnationer med stor påverkan på stadsbilden.

### Prioritering verksamhet:

Trygghetsboende	2,8 miljoner kronor/år (2019-2022)
-----------------	------------------------------------

### Prioritering investering:\*

Exploatering vatten & avlopp	100 miljoner kronor totalt (2019-23)
------------------------------	--------------------------------------

Ansvarig nämnd/bolag: Stadsbyggnadsnämnden, Kommunstyrelsen och Mitthem

\*Ställningstagandet baseras på planeringsförutsättningar.

## Investeringar för ett växande Sundsvall

Det ska vara möjligt att leva och bo i hela Sundsvall. Därför ska möjligheter för kommunal service, förutsättningar för jobb, ekonomisk utveckling samt fritidsaktiviteter finnas i alla kommunaldelar. Därför fortsätter satsningar på serviceorter, belysning på landsbygden och en landsbygdsutvecklare som kan samordna och driva på arbetet. Landsbygdsprogrammet ska vara ett levande dokument och lokala utvecklingsplaner ska tas fram för varje serviceort.

Vi vill under mandatperioden särskilt fokusera på att öka den kommunala närvaron i kommundelen Indal-Liden. Det handlar bland annat om byggande av en idrottshall, omlokalisering av kommunala arbetsplatser, satsningar på utemiljön och särskilda satsningar på att utveckla näringslivet i kommundelen. Vi ser också att stadsdelen Bredsand behöver särskilda satsningar då det är ett område där många lever i utanförskap. I dessa båda delar av kommunen vill vi genomföra ett pilotprojekt med lokala råd där lokala förtroendevalda tillsammans med representanter från näringsliv och föreningsliv får möjlighet att diskutera och prioritera vilka insatser som behövs i områdena. De lokala råden ska bland annat jobba med ungdomars situation, kultur- och fritidsverksamheter och näringslivsutveckling.

För att vara attraktivt i framtiden behöver Sundsvall bra transportlösningar till och från regionen för både personer och varor. Kommunen kan arbeta aktivt för bland annat bättre järnvägsinfrastruktur. För att stärka kommunens innovations- och konkurrenskraft ska vi verka för en förbättrad relation mellan utbildning, forskning, samhälle och näringsliv.

Genom en hög nivå på både drift och underhåll behålls ett bra skick på befintliga kommunala vägar, broar, hamnar med mera. Vi utvecklar den kommunala infrastrukturen genom årliga investeringar. Där ingår även gång- och cykelvägar där det är prioriterat att få till ett funktionellt gång- och cykelvägsnät. Genom att investera i kajerna utvecklar vi staden och ökar möjligheten för bostadsbyggande. Røjningen av sly behöver förbättras längs viktiga stråk och besöksmål.

Kommunen ska fortsatt bedriva påverkansarbete för dubbelspår på Ostkustbanan, Gävle-Härnösand. För företagets konkurrenskraft behövs samtidigt satsningar på nya logistiklösningar i Sundsvall. Vi fortsätter planeringen och byggandet av logistikparken med tillhörande investeringar och ombyggnaden av E14.

Kommunorganisationen ska förbättra sin beredskap för ett växande Sundsvall. Tillgängligheten för medborgarna och företagen när det gäller myndighetsutövning, såsom exempelvis bygglovshantering, behöver förbättras. Detaljplanearbetet måste snabbas på och vi behöver arbeta mer aktivt och långsiktigt med att planera mark för företagsetableringar.

Prioritering verksamhet:	
Landsbygdsutvecklare	1,5 miljoner kronor/år (2019-2022)
Prioritering investering:*	
Bilvägar	150 miljoner kronor totalt (2019-23)
Gång- & cykelvägar	30 miljoner kronor totalt (2019-23)
Kajer	275 miljoner kronor totalt (2019-23)
Belysning landsbygd	35 miljoner kronor totalt (2019-23)
Maskiner och utrustning	33 miljoner kronor totalt (2019-23)
Kommundelslyft	30 miljoner kronor totalt (2019-23)

Ansvarig nämnd: Stadsbyggnadsnämnden och Kommunstyrelsen

\*Ställningstagandet baseras på planeringsförutsättningar.

## Möjligheter till en aktiv fritid

Genom att erbjuda ett stort och varierat utbud av kultur- och fritidsmöjligheter skapas livskvalitet för medborgarna och vi gör Sundsvall till en attraktiv kommun att både bo i och besöka.

Möjligheten för barn och ungdomar att ta del av kultur- och idrottsaktiviteter är den viktigaste uppgiften för den kommunala kultur- och idrottspolitiken. Därför ska kommunen arbeta aktivt för en bättre tillgänglighet och närhet till kultur och idrott i hela Sundsvall, exempelvis genom att öka andelen kultur- och fritidsaktiviteter utanför centrum. Ett sätt att åstadkomma detta är genom lovaktiviteter som är tillgängliga för alla barn och ungdomar. Vi vill också värna kommundelsbadet, och som första prioriteringar göra satsningar på Nackstabadet och Malandsbadet.

En av grunderna för demokrati är ett väl fungerande föreningsliv. Idrottsföreningar, kulturföreningar och sociala föreningar gör alla ett viktigt arbete som kommunen har svårt att göra i egen regi. Därför vill vi fortsätta utveckla och stötta föreningslivet i Sundsvall. Särskilt prioriteras aktiviteter för barn och ungdomar samt personer som lever i socialt utsatta miljöer. Föreningsbidragen ska uppmuntra fler aktiviteter utanför centrum.

Goda möjligheter till friluftsliv skapar bättre välmående för oss Sundsvallsbor, men det gör också Sundsvall till en mer attraktiv kommun. Sundsvall blev utsedd till Sveriges bästa friluftskommun år 2018. Genom ett målmedvetet arbete och samarbete med föreningslivet kan vi ha en fortsatt hög ambitionsnivå för Sundsvalls friluftsliv.

Sundsvall behöver fler moderna lokaler för kultur och idrott, såväl för skolans uppdrag som för föreningslivets möjligheter. Därför investerar vi i en utveckling och modernisering av lokaler fram till 2023 som möjliggör kultur och idrott för fler sundsvallsbor. Vi tillskjuter ä ven medel att kunna modernisera dagens maskinpark som används vid kommunens anläggningar.

### Prioritering verksamhet:

Stärkt föreningsliv 7,5 miljoner kronor/år (2019-2022)

### Prioritering investering:\*

Friluftsliv	70 miljoner kronor totalt (2019-23)
Aktivitets- & parklyftet	35 miljoner kronor totalt (2019-23)
Fritidsgårdar	25 miljoner kronor totalt (2019-23)
Sim- & badanläggningar	58 miljoner kronor totalt (2019-23)
Idrottshallar & evenemang	636 miljoner kronor totalt (2019-23)
Utställningar	60 miljoner kronor totalt (2019-23)
Maskinpark	5 miljoner kronor totalt (2019-23)

Ansvarig nämnd: Kultur- och fritidsnämnden

\*Ställningstagandet baseras på planeringsförutsättningar och lokalbehovsplan.





## Ett hållbart Sundsvall

Sundsvalls kommun ska vara ledande i arbetet för en god miljö och i omställningen till en fossilfri kommun. Genom ett ambitiöst miljö- och klimatarbete förbättrar vi även för framtida generationer sundsvallsbor. Ett bra miljötänk ska genomsyra kommunens verksamheter och sundsvallsbornas vardag, med målet att vara koldioxidneutrala. Sundsvall är ledande i klimatarbetet i Sverige, men vi behöver fortsätta sänka våra utsläpp av koldioxid om vi ska följa de nationellt uppsatta målen. Utvecklingen av kommunens kollektivtrafik, som även fortsatt ska vara fossilfri, ska fortsätta med syfte att öka resandet. Sundsvall ska ställa sig bakom och arbeta för att uppnå målen i Agenda 2030.

### **Mål:**

Sundsvalls kommun når de nationella målen om begränsad klimatpåverkan genom lägre utsläpp av växthusgaser.

### **Önskat resultat 2020:**

Utsläppen av koldioxid (ton/invånare och år) i Sundsvalls kommun är i enlighet med nationella målen 40 procent lägre än 1990.

### **Önskat resultat 2022:**

En fortsatt positiv trend i minskningen av utsläpp kan utläsas och Sundsvall beräknas nå målen om att senast år 2045 inte ha några nettoutsläpp av växthusgaser till atmosfären.



## God miljö och minskad klimatpåverkan

För att minska utsläppen av växthusgaser i Sundsvall behöver den förnybara energiproduktionen öka. Samtidigt kan alla bli bättre på att inte konsumera energi i onödan. Därför ska kommunen medverka till en omställning där konsumenter erbjuds stöd i att minska sin förbrukning och uppmuntra till alternativa energikällor som sol, vind och biogas. För att uppmuntra sundsvallsborna att bygga energisnålt och synliggöra den samlade kunskapen om boenden med hållbar energi har kommunen tagit initiativ för att förverkliga ett klimat- och energivänligt bostadsområde.

Vi behöver fortsätta arbeta aktivt för att sänka utsläppen av koldioxid i Sundsvall. De kommunala transportererna ska styras om för att på sikt enbart bestå av fossilfria fordon.

Förekomsten av ämnen i miljön som har skapats i eller utvunnits av samhället ska inte hota människors hälsa eller den biologiska mångfalden. Därför ska arbetet för att minska farliga gifter i vardagen fortsätta. Kommunens mat och matproduktion behöver bli mer klimatsmart och mer hälsosam. Därför ska halva tallriken som serveras inom kommunen vara ekologisk eller närproducerad.

Hantering av matavfallet måste lösas, och vi vill därför fortsatt utreda frågan om biogasproduktion och utreda alternativet med anläggningen i Härnösand. Ett första steg i hanteringen av matavfallet blir att utreda optisk sortering av allt hushållsavfall i Sundsvall.

Prioritering verksamhet:

Giftfri vardag och miljö 2,75 miljoner kronor/år (2019-2020)

Prioritering investering:\*

Energieffektivisering kommunens fastigheter 80 miljoner kronor totalt (2019-2020)

Ansvarig nämnd: Stadsbyggnadsnämnden, Miljönämnden och Kommunstyrelsen

\*Ställningstagandet baseras på planeringsförutsättningar



## Ett hållbart resande

För näringslivet såväl som för samhället i stort är en väl fungerande kollektivtrafik, som även fortsatt är fossilfri, en viktig förutsättning. En del i detta är att subventionera kostnaden för kollektivtrafiken för barn, unga och seniorer, men också på sikt se över prisnivåerna generellt. Utvecklingen av kommunens kollektivtrafik ska fortsätta med syfte att öka resandet. I det förbättringsarbetet har busstrafiken mellan centrala Sundsvall och olika kommundelscentrum högsta prioritet, och vi vill i första hand se utökad busstrafik till Stöde.

Förutom förbättrad och utökad trafik satsar vi på att utveckla fungerande och trygga system för kollektivt resande, där Hållplats Stenstan för stadsbussar och Resecentrum för tågtrafik och länsbussar är viktiga hörnpelare. Vi lägger även investeringsmedel på hållplatser, pendelparkeringar, väderskydd och cykelställ.

### Prioritering verksamhet:

Ungdomskort kollektivtrafik  
Resecentrum

10 miljoner kronor/år (2019-2022)

2 miljoner kronor (2020) &

8 miljoner kronor/år (2021- 22)

### Prioritering investering:\*

Kollektivtrafik

30 miljoner kronor totalt (2019-23)

Ansvarig nämnd: Stadsbyggnadsnämnden och Kommunstyrelsen

\*Ställningstagandet baseras på planeringsförutsättningar.



# En kommunorganisation i framkant

För att Sundsvalls kommun ska fortsätta utvecklas krävs det att vi möter dagens och framtidens samhällsutmaningar med ett öppet förhållningssätt till det som är nyskapande och annorlunda. Kommunorganisationen är en viktig del i Sundsvalls utveckling. Genom ett helhetstänkande i kommunorganisationen hjälps vi åt för att hela Sundsvall ska växa och utvecklas.

För att behålla dagens anställda och locka nya medarbetare i framtiden måste Sundsvalls kommun vara en aktiv och attraktiv arbetsgivare. Personalen i Sundsvalls kommun ska erbjudas en stimulerande arbetsmiljö, goda anställningsvillkor, bra utvecklingsmöjligheter och kunna känna stolthet över det utförda arbetet oavsett var i organisationen man arbetar.

Digitaliseringen skapar nya möjligheter både i sundsvallsbornas vardag och för vår gemensamma välfärd. Kommunorganisationen finns till för såväl nuvarande som potentiella framtida sundsvallsbor och ska därför kontinuerligt förbättra sin medborgarservice.

## **Mål:**

Sundsvalls kommun bedriver ett systematiskt arbete inom arbetsmiljö, hälsa och jämställdhet samt mångfald som leder till minskad sjukfrånvaro.

## **Önskat resultat 2020:**

Sundsvalls kommuns sjukfrånvaro bland kvinnor och män är som högst lika med riksgenomsnittet för den kommunala sektorn.

## **Önskat resultat 2022:**

Sundsvalls kommuns sjukfrånvaro bland kvinnor och män är som högst lika med genomsnittet för den kommunala sektorn bland jämförbara kommuner.

Sundsvalls kommun erbjuder bra anställningsvillkor genom att antalet delade turer har avskaffats och heltid är norm

## **Mål:**

Sundsvalls kommun arbetar aktivt för att tillmötesgå kompetensförsörjningsbehovet.

## **Önskat resultat 2020:**

Samtliga förvaltningar och helägda kommunala bolag har en upprättad plan för hur kommunen ska säkra kompetensförsörjningen.

## **Önskat resultat 2022**

Samtliga förvaltningar och helägda kommunala bolag kan redovisa resultat av arbetet med att säkra kommunens kompetensförsörjning.

### En aktiv och attraktiv arbetsgivare

Personalen är en förutsättning för en god vård och omsorg. Goda arbetsvillkor och trygga anställningsformer är viktiga delar för att skapa en bra arbetsmiljö. Därför ska bemanningen inom äldreomsorgen stärkas. Genom bland annat förbättrade scheman, avskaffade delade turer och utbildningsinsatser förbättrar vi både för personalen och för brukarna. I Sundsvalls kommun ska heltid vara norm. Kommunen jobbar aktivt för att minska den höga sjukfrånvaron genom långsiktigt och förebyggande arbete. För att kunna göra riktade satsningar som kommer personalen till del, så som arbetskläder eller insatser för en friskare personal, avsätts utvecklingsmedel.

Arbetstidsförkortningsprojektet inom socialtjänsten har varit lyckat och permanentats. Vi vill nu gå vidare och omsätta erfarenheterna från projektet till ett äldreboende. Det viktiga medarbetardrivna arbetet i enlighet med Skönsmomodellen inom socialtjänstens verksamhetsområden ska fortsätta med som tidigare utgångspunkt i medborgarens behov.

En väl fungerande verksamhet i kommunen bygger på att det finns personal med rätt kompetens. Därför ska kompetensutveckling för personalen prioriteras. Som arbetsgivare ska Sundsvalls kommun sträva efter att alla medarbetare trivs och mår bra på sitt arbete.

I en nära framtid har kommunen en stor utmaning vad gäller kompetensförsörjning med tanke på de stora pensionsavgångarna. För att möta den utmaningen ska kompetensförsörjningsstrategin genomföras. Genom ett bra samarbete med både vuxenutbildning och gymnasieskolan kan vi få fler att intressera sig för bristyrken i kommunen och möta framtidens behov. På samma sätt är det viktigt att de arbetsmarknadsåtgärder som kommunen bedriver sker med kompetensförsörjningsstrategin i åtanke.

Prioritering verksamhet:

Utvecklingsmedel för personal

10 miljoner kronor/år (2019-2022)

Ansvarig nämnd: Personalnämnden





## Digitalisering för bättre välfärd

Digitaliseringen är en av de faktorer som i störst utsträckning påverkar samhällsutvecklingen idag. Genom smarta, digitala tjänster kan vi både effektivisera kommunens verksamheter och förbättra kvaliteten för dem som tar del av den välfärd och service som kommunen erbjuder. I Sundsvalls kommun använder vi digitaliseringens möjligheter för att förbättra kvaliteten och öka tryggheten i den kommunala servicen, samtidigt som vi effektiviserar den kommunala verksamheten och frigör tid och resurser för att öka demokratin och självständigheten hos våra medborgare. Genom ett aktivt, långsiktigt och verksamhetsövergripande arbete kan vi ytterligare höja ambitionerna i vår digitaliseringsresa. I den utvecklingsresan är digitalisering av vård- och omsorgstjänster prioriterad.

Prioritering verksamhet:

Förstärkning digitalisering 10 miljoner kronor (2019) &  
15 miljoner kronor/ år (2020-22)

Prioritering investering:\*

Digitalisering 12 miljoner kronor totalt (2019-23)

Ansvarig nämnd: Kommunstyrelsen

\*Ställningstagandet baseras på planeringsförutsättningar

## Ökad tillgänglighet och snabbare kontaktvägar

I de verksamheter som Sundsvalls kommun bedriver är kontakt med medborgare, företag, föreningar och andra aktörer en viktig del av det dagliga arbetet. Vår medborgarservice behöver ständigt utvecklas för att både vara effektiv och tillmötesgående. Vi vill se en bättre återkoppling och god tillgänglighet när det gäller telefon- och besökstider samt hantering av ärenden, särskilt inom områden som bygglovsansökningar och andra samhällsplaneringsfrågor. Digitala tjänster kan vara en möjlighet för att förbättra kommunens service och tillgänglighet.

**Ansvarig nämnd:** Alla nämnder & bolag

### Underhåll och anpassningar av kommunala fastigheter

En bra tillgång till goda och ändamålsenliga lokaler möjliggör för kommunen att bedriva bra verksamhet och nå fastställda mål. Det gynnar både kommunens anställda och de som tar del av kommunens verksamheter. Standarden på kommunens fastigheter behöver höjas. Därför avsätter vi medel för underhåll och anpassningar de närmaste åren. Investeringarna ska utgå från verksamheternas behov av ändamålsenliga och klimatsmarta lokaler.

Tack vare framgångsrika energieffektiviseringar sänks hyrorna i de fastigheter där dessa har skett med ytterligare 1 miljon kronor/år fram till 2020.

#### Prioritering investering:\*

##### Anpassning & myndighetskrav

Barn- & utbildningsnämnden	62 miljoner kronor totalt (2019-23)
Socialnämnden	25 miljoner kronor totalt (2019-23)
Kultur- & fritidsnämnden	15 miljoner kronor totalt (2019-23)

##### Inventarier och utrustning m.m.

Barn- & utbildningsnämnden	30 miljoner kronor totalt (2019-23)
Socialnämnden	10 miljoner kronor totalt (2019-23)
Kultur- & fritidsnämnden	20 miljoner kronor totalt (2019-23)
Miljönämnden	1,5 miljoner kronor total (2019-23)

##### Reinvesteringar

375 miljoner kronor totalt (2019-23)

##### Energieffektiviseringar

80 miljoner kronor totalt (2019-20)

##### Minskade hyror

2 miljoner totalt (2019-20)

Ansvarig nämnd: Kommunstyrelsen

\*Ställningstagandet baseras på planeringsförutsättningar och lokalbehovsplan.



## Finansiella mål



Det finns inget egenvärde i att en kommun skapar ”vinst”, men ett visst överskott måste budgeteras och redovisas över tiden för att inte belasta kommande generationer med skulder och därmed, i förlängningen, sämre kommunal service.

För att leva upp till kraven på och styra mot god ekonomisk hushållning behövs finansiella mål med såväl ett kortare som ett längre tidsperspektiv. Följande finansiella mål ska vara vägledande:

- Årets resultat ska vara positivt. För att täcka in viss egenfinansiering av investeringar, värdesäkring av nettotillgångar samt budgetmarginal ska resultatet uppgå till minst tre procent av skatteintäkter och statsbidrag. Resultatnivån kan variera över tid och ska inte sättas lägre än att på lång sikt bidra till den ökande soliditeten.
- Den långfristiga betalningsberedskapen (soliditeten inklusive pensionsåtaganden) ska öka över tid och år 2020 uppnå 9 procent, år 2025 uppnå 15 procent och år 2030 uppnå 30 procent.
- Den kortfristiga betalningsberedskapen (likvida medel, utnyttjad checkkredit och kreditlöften) ska motsvara minst 100 procent av de räntebärande skulder som förfaller inom ett år.
- Kommunens skuldsättningsgrad (nettolåneskuld i förhållande till skatteintäkter och statsbidrag) ska år 2020 uppgå till högst 60 procent, år 2025 högst 35 procent och år 2030 högst 20 procent.
- Prognossäkerheten ska vara god, högst en procent avvikelse.
- Budgetföljsamheten inom driftverksamheten ska vara god, högst 0,5 procent avvikelse.
- Budgetföljsamheten beträffande investeringsprojekt ska vara god, högst noll procent negativ avvikelse.

# Eget driftsbudgetförslag

Tillägg och justeringar i förhållande till planeringsförutsättningar.

## Driftbudget, tkr

### Nettobelopp i 1 000 kronor

(minus = ökad kostnad/minskad intäkt)

Nivåhöjningarna anges med belopp varje år.

OBS! Nivåhöjande/sänkande anges som ackumulerat.

	Budget 2019	Budget 2020	Plan 2021	Plan 2022
BUN: Förstärkning av förskola och skola (totalt 45 mnkr/år)	-30 000	-30 000	-30 000	-30 000
SN: Förstärkning av vård och omsorg (totalt 55 mnkr/år)	-25 000	-25 000	-25 000	-25 000
SN: Ungdomsteam mot droger	-1 000	-1 000	-1 000	-1 000
SN: Eftervård unga	-2 500	-2 500	-2 500	-2 500
NAVI: Sommarjobb för ungdomar	-2 500	-2 500	-2 500	-2 500
KFN: Stärkt föreningsliv	-4 000	-4 000	-4 000	-4 000
KS: Giffri vardag	-2 000	-2 000		
PN: Personalutveckling	-10 000	-10 000	-10 000	-10 000
ÖFN: Förstärkning av verksamheten	-1 300	-1 300	-1 300	-1 300
KS: Landsbygdsutvecklare	-1 500	-1 500	-1 500	-1 500
KS: Trygghetsarbete	-2 500	-2 500		
KS: Genomförande inköpsstrategi	-3 000	-3 000		
KS: Digitalisering	-10 000	-15 000	-15 000	-15 000
KS: Justering löneuppräkn, arbetsgivaravg omställn. m.m.	10 000	10 000	10 000	10 000
KS: Justering kollektivtrafik	2 000	2 000	2 000	2 000
KS: Finansiering digitalisering via tidigare beslutad utdelning Stadsbacken	10 000	15 000	15 000	15 000
KS: Justering medborgarapp (finansieras inom ramen för digitalisering)	1 500			
KS: Byggbonus	8 000			
<b>Summa egna driftsbudgetförslag</b>	<b>-63 800</b>	<b>-73 300</b>	<b>-65 800</b>	<b>-65 800</b>

### Tillkommer

Kommunfullmäktige 2018-12-17 §238 Revisionen, förstärkning	-500	-185	-185	-185
---	------	------	------	------



# Eget investeringsbudgetförslag

Tillägg och justeringar i förhållande till planeringsförutsättningar.

Fotnot 1 För totalbelopp se textdelen av budgeten.

## Investeringsbudget, tkr

Nettobelopp i 1 000 kronor (minus = ökad utgift/minskad inkomst)	Budget 2019	Budget 2020	Plan 2021	Plan 2022	Plan 2023
<b>Kommunstyrelsen</b>	<b>-173 500</b>	<b>243 000</b>	<b>77 500</b>	<b>-403 000</b>	<b>-341 000</b>
BUN förskolor (justering) <sup>1</sup>	-15 000	86 000	-60 000	-115 000	-40 000
BUN grundskolor (justering) <sup>1</sup>	-128 000	7 000	-48 000	-50 000	-50 000
BUN gymnasie (justering) <sup>1</sup>	-49 000	10 000	10 000		
SN äldreboenden (justering) <sup>1</sup>	-4 000	50 000			
SN stöd och omsorg (justering) <sup>1</sup>	-10 000	-17 000	-7 000		
KFN moderna lokaler idrott & kultur (justering) <sup>1</sup>	-58 000	24 000	-7 000	-233 000	-246 000
Digitalisering	-4 000	-2 000	-2 000	-2 000	-2 000
Exploatering vatten och avlopp (justering) <sup>1</sup>	-12 500	-20 000	92 500		
BUN anpassning och myndighetskrav	-14 000	-14 000	-14 000	-10 000	-10 000
SN anpassning och myndighetskrav	-5 000	-5 000	-5 000	-5 000	-5 000
KFN anpassning och myndighetskrav	-3 000	-3 000	-3 000	-3 000	-3 000
KS anpassning och myndighetskrav + justering SN & BUN	15 000	15 000	15 000	15 000	15 000
KS justering	114 000	112 000	106 000		
<b>Stadsbyggnadsnämnden</b>	<b>-21 000</b>	<b>-26 000</b>	<b>-24 000</b>	<b>-28 000</b>	<b>-28 000</b>
Gator och vägar (totalt 30 mnkr, tidigare rubrik vägunderhåll)	-15 000	-15 000	-15 000	-15 000	-15 000
Belysning landsbygd <sup>1</sup>				-7 000	-7 000
Gemensamt maskiner och bilar <sup>1</sup>	-6 000	-6 000	-4 000	-1 000	-1 000
Kommundelslyftet <sup>1</sup>		-5 000	-5 000	-5 000	-5 000
<b>Miljönämnden</b>	<b>0</b>	<b>0</b>	<b>0</b>	<b>0</b>	<b>0</b>
<b>Navi</b>	<b>0</b>	<b>0</b>	<b>0</b>	<b>0</b>	<b>0</b>
<b>Kultur- och fritidsnämnden</b>	<b>0</b>	<b>-7 000</b>	<b>-7 000</b>	<b>-7 000</b>	<b>-7 000</b>
Aktivitets- och parklyftet <sup>1</sup>		-7 000	-7 000	-7 000	-7 000
<b>Socialnämnden</b>	<b>0</b>	<b>0</b>	<b>0</b>	<b>0</b>	<b>0</b>
<b>Barn- och utbildningsnämnden</b>	<b>0</b>	<b>0</b>	<b>0</b>	<b>0</b>	<b>0</b>
<b>Övrigt</b>	<b>0</b>	<b>0</b>	<b>0</b>	<b>0</b>	<b>0</b>
<b>Summa förändring egna investeringsförslag</b>	<b>-194 500</b>	<b>210 000</b>	<b>46 500</b>	<b>-438 000</b>	<b>-376 000</b>

# Resultaträkning

## Resultaträkning, tkr (tekniskt omräknad)

Belopp i 1 000 kronor	Budget 2020	Plan 2121	Plan 2022
Verksamhetens nettokostnader	-5 785 211	-5 972 847	-6 153 321
Avskrivningar	-307 845	-316 383	-291 801
Skatteintäkter	5 292 846	5 437 431	5 618 762
Generella statsbidrag	881 517	918 430	921 658
Finansnetto	39 199	33 485	21 242
<b>Årets resultat</b>	<b>120 506</b>	<b>100 116</b>	<b>116 540</b>

# Mål och riktlinjer

Koncernstaben har sammanställt Mål och resursplan (MRP) 2020 med plan för ekonomin 2021-2022. Dokumentet är upprättat med utgångspunkt i beslutad MRP 2019-2022. Därutöver har de ekonomiska planeringsförutsättningarna beaktats. Finans- och näringslivsutskottet beslutade den 19 mars 2019 att *planeringsförutsättningarna ska utgöra grund för det fortsatta arbetet med Mål och resursplan 2020-2022*. Nya och förändrade statsbidrag har också inarbetats.

Den Mål och resursplan för 2020 som kommunfullmäktige fastställt i juni kommer att utgöra ram för den Verksamhetsplan (MRP) – 1 år som respektive nämnd upprättar och fastställer för sin verksamhet. Ekonomiska ramar för 2020 kommer att upprättas av koncernstaben för beslut i kommunstyrelsen i oktober 2019.

Från hösten 2019 arbetar nämnderna och bolagen med att upprätta en verksamhetsplan (tidigare MRP) – 1 år för 2020. Verksamhetsplan – 1 år upprättas och fastställs av respektive nämnd och bolag och inlämnas senast den 30 november 2020 till koncernstaben. Nämnderna ska även redovisa indikatorer till målen. Nämnderna och bolagen får till uppdrag att i sina budgetbeslut bryta ner de mål som finns inom områden som finns uppräknade i MRP 2020-2022. Förutom mål ska även indikatorer tas fram. Kommunstyrelsekontoret kommer att genomföra en mindre omfattande kvittering. Till exempel följa upp de påtalanden som fanns i 2019 års kvittering.

## Styrmodell

Grundläggande är att utveckla en ledningsprocess på alla resultatnivåer som möjliggör en god ekonomisk hushållning. Mål och resursplan, redovisning, uppföljning och utvärdering samt internkontroll samverkar i ledningen/styrningen av kommunens ekonomi och verksamhet. God ekonomisk hushållning skapas genom en ändamålsenlig och kostnadseffektiv verksamhet med en finansiering som långsiktigt garanterar verksamheten utan skattehöjning.

Mål och resursplanen ligger till grund för kommunens strategiska och konkreta arbete. Planen följs upp kontinuerligt via månadsuppföljning, delårsrapporter och i årsredovisningen.

Sundsvalls kommun har en resultatorienterad styrmodell. Modellen syftar till att säkerställa att önskat resultat uppnås inom ramen för befintliga resurser.

Att konkretisera den politiska viljeinriktningen till tydliga och mätbara mål samt koppla samman detta med resursfördelningen till nämnderna är viktiga utgångspunkter i styrmodellen.



### Från direktiv till mål och resursplan

Utgångspunkten för arbetet med Mål och resursplanen är den politiska viljan i form av vision, samt mål inom utvalda områden. Dessa politiska mål utgör en strategisk grund för det fortsatta arbetet med mål och resurser.

Visionen beskriver den framtida önskade bilden av Sundsvall som kommun att leva och verka i. Både visionen och målen inom utvalda områden har partipolitisk prägel och formuleras av de politiska partierna. I föreliggande förslag som utgår från beslutad MRP 2020-2022 finns övergripande mål för några utvalda områdena samt finansiella- och arbetsgivarpolitiska mål. Ett kvitteringsförfarande genomförs vilket innebär att nämnderna ska bryta ner kommunfullmäktiges mål genom att besluta om egna mål som ligger i linje med de mål som fullmäktige antagit, kvittera dessa mål och eventuella uppdrag från kommunfullmäktige.

Utöver målen ska nämnderna fastställa indikatorer för målen utifrån två kommunövergripande perspektiv: Kostnadseffektivitet och Ändamålsenlighet. Dessa perspektiv gäller för all verksamhet inom koncernen och preciseras för varje verksamhet.

Verksamhetsmål och indikatorer kopplas samman med resursfördelningen i MRP:n.

Kommunfullmäktige beslutade 2017-09-25 om en reviderad styr- och ledningsmodell för Sundsvalls kommunkoncern. Modellen är ett ramverk som ska kompletteras under implementeringsfasen.

### God ekonomisk hushållning

Enligt kommunallagen ska kommunen i budgeten närmare ange och definiera mål respektive riktlinjer för ekonomin samt för verksamheten som är av betydelse för god ekonomisk hushållning.

Finansiella mål behövs för att markera att ekonomin är en restriktion för att bedriva verksamhet – ”spelplanen” utifrån kommunens egna förutsättningar.

Verksamhetsmål behövs för att ange hur mycket av de olika verksamheterna som ryms på spelplanen (d v s kopplingen till ekonomin) samt för att klargöra uppdraget gentemot medborgarna.

God ekonomisk hushållning förutsätter inte bara att den löpande verksamheten under året kan finansieras med intäkter. För att inte behöva göra besparingar i verksamheten enskilda år, då intäkterna (skatteintäkter och statsbidrag) plötsligt viker eller då oförutsedda kostnadsökningar uppstår, krävs att kommunen har en buffert i sin ekonomi. För Sundsvalls kommun innebär god ekonomisk hushållning dessutom att verksamheten bedrivs effektivt, d v s den kommunala servicen ska infria kommuninnevärnans behov och förväntningar (ändamålsenlighet) och dessutom bedrivs på ett kostnadseffektivt sätt.

För att nå en god ekonomisk hushållning krävs ett systematiskt arbete efter den mål och resursplan (MRP) som fastställts av kommunfullmäktige och att kommunen har förmåga att anpassa sig efter förändrade förutsättningar under året.

Nya krav på mål för kommunkoncernen se nedan under: Finansiella mål för kommunkoncernen.

# Mål och riktlinjer för ekonomin

Ekonomiperspektivet i en kommun motsvarar de resurser som finns i form av skatteintäkter, statsbidrag, avgifter och övriga bidrag. Det huvudsakliga målet för kommunen är inte att skapa ”vinst” men däremot måste befintliga resurser användas på rätt sätt, så kallad ”god ekonomisk hushållning”. Ett visst överskott måste därför budgeteras och redovisas över tiden för att inte belasta kommande generationer med skulder och därmed, i förlängningen, sämre kommunal service.

I god ekonomisk hushållning betonas balansen mellan tydliga och mätbara finansiella och verksamhetsmässiga mål i styrningen. Finansiella mål uttrycker att ekonomin är en restriktion för verksamhetens omfattning. Verksamhetsmålen betonar en resurseffektiv och ändamålsenlig verksamhet och gör uppdraget gentemot medborgarna tydligt.

Nedan (nästa sida) framgår de finansiella målen som kommunen ska kunna leva upp till för att anses ha en på god ekonomisk hushållning. Viktiga framgångsfaktorer och förutsättningar för att nå de finansiella målen är:

## Ekonomi i balans

Kommunens ekonomi måste vara i balans och långsiktigt hållbar ur ett generationsperspektiv. För att kommunen ska uppnå fastställt ekonomiskt resultat är det av största betydelse att respektive nämnd klarar sitt uppdrag och samtidigt har sin ekonomi i balans genom en god budgetföljsamhet. Det ekonomiska resultatet är också beroende av att investeringsvolymen hålls på en rimlig nivå. Kommunens nettoinvesteringar bör långsiktigt finansieras med egna medel men kan under perioder till viss del lånefinansieras. Det är när politiken bedömer att det behövs investeringar och det ekonomiska läget också medger det. En ökande nettolåneskuld innebär ett successivt försämrat resultat för kommunen, och ställer krav på politisk prioritering både vad gäller behov av och önskemål om kommunala investeringar men även prioriteringar beträffande de verksamhetsmedel som nämnderna disponerar.

## God produktivitet

Varje nämnd måste sträva efter att bedriva en resurseffektiv verksamhet. Detta innebär att se över serviceutbudet, forma effektiva arbetsprocesser och förbättra resursutnyttjandet, pröva ny teknik och använda kommunens ramavtal. Därmed skapas förutsättningar att förbättra verksamhetens produktivitet d v s förmågan att producera tjänster med hög kvalitet till lägsta möjliga kostnad.

## Väl fungerande uppföljning

Utifrån väl kända ekonomistyrningsprinciper, är en väl fungerande uppföljning med trovärdiga prognoser och en aktiv avvikelshantering betydelsefulla framgångsfaktorer. Detta är särskilt viktigt speciellt i en starkt decentraliserad organisation där verksamhets- och ekonomiansvar läggs långt ut i verksamheten.

## Finansiella mål

Enligt kommunallagen ska budgeten innehålla finansiella mål som är av betydelse för god ekonomisk hushållning. Målen är framtagna både med ett kortare och med ett längre tidsperspektiv för att kommunen ska kunna leva upp mot kravet på just god ekonomisk hushållning. Den modell som används heter RK och innehåller fyra aspekter:

**Resultat, Kapacitet, Risk och Kontroll**

- Resultat** Vilken balans har kommunen haft över sina intäkter och kostnader under året och över tiden?
- Kapacitet** Vilken kapacitet har kommunen att möta finansiella svårigheter på lång sikt?
- Risk** Föreligger det några risker som kan påverka kommunens resultat och kapacitet?
- Kontroll** Vilken kontroll har kommunen över den finansiella utvecklingen?

### Finansiella mål för kommunen

- Resultat** **Årets resultat** ska vara positivt. För att täcka in viss egenfinansiering av investeringar, värdesäkring av nettotillgångar samt budgetmarginal ska resultatet uppgå till minst 3 procent av skatteintäkter och statsbidrag. Resultatnivån kan variera över tid och ska inte sättas lägre än att på lång sikt bidra till den ökande soliditeten.
- Kapacitet** **Den långfristiga betalningsberedskapen** (soliditeten inklusive pensionsåtaganden) ska öka över tid och  
år 2020 uppnå 9 procent  
år 2025 uppnå 15 procent  
år 2030 uppnå 30 procent
- Risk** **Den kortfristiga betalningsberedskapen** (likvida medel, outnyttjad checkkredit och kreditlöften) ska motsvara minst 100 procent av de räntebärande skulder som förfaller inom ett år.  
**Kommunens skuldsättningsgrad** (nettolåneskuld i förhållande till skatteintäkter och statsbidrag) ska  
år 2020 uppgå till högst 60 procent  
år 2025 uppgå till högst 35 procent  
år 2030 uppgå till högst 20 procent
- Kontroll** **Prognossäkerheten** ska vara god (högst 1 procent avvikelse).  
**Budgetföljsamheten inom driftverksamheten** ska vara god (högst 0,5 procent avvikelse).  
**Budgetföljsamheten beträffande investeringsprojekt** ska vara god (högst 0 procent negativ avvikelse).



För kommunkoncernen finns nya regler i SFS 2018:597 lagen om kommunal bokföring och redovisning som gäller från 2019-01-01. De nya reglerna ställer krav på uppföljning av mål för god ekonomisk hushållning för kommunkoncernen. Kommunstyrelsekontoret föreslår därför i ärendet Tekniskt omräknad mål och resursplan 2020 med plan för 2021-2022 följande fyra nya mål enligt nedan.

### Finansiella mål för kommunkoncernen

<b>Resultat</b>	<b>Årets resultat</b> ska vara positivt. För att täcka in viss egenfinansiering av investeringar, värdesäkring av nettotillgångar samt budgetmarginal ska resultatet uppgå till minst 4 procent av skatteintäkter och statsbidrag. Resultatnivån kan variera över tid och ska inte sättas lägre än att på lång sikt bidra till den ökande soliditeten.
<b>Kapacitet</b>	<b>Den långfristiga betalningsberedskapen</b> (soliditeten inklusive pensionsåtaganden) ska år 2020 uppnå 9 procent
<b>Risk</b>	Kommunkoncernens <b>skuldsättningsgrad</b> (nettolåneskuld i förhållande till totala intäkter) ska år 2020 uppgå till högst 100 procent
<b>Kontroll</b>	<b>Prognossäkerheten</b> ska vara god (högst 1 procent avvikelse).

## Sammanfattning

Sedan länge har det varnats för den tid som nu har inletts. Under 1990-talet började det stå klart att den demografiska utvecklingen kommer att ställa höga krav på välfärden från 2015 och framåt. Hittills har dessa varningar inte resulterat i den försvagning av ekonomin som förutspåts. För kommunsektorns del beror det främst på den snabba ökningen av intäkter som kommunerna, landstingen och regionerna haft. Det reala skatteunderlaget har ökat nästan dubbelt så snabbt per år sedan 2007, jämfört med åren 2000 fram till 2007. Men kommande period bjuder på betydligt sämre förutsättningar.

## Samhällsekonomin

Att den svenska konjunkturen nu har passerat toppen framstår som ett faktum. I korten ligger därmed konjunkturavmattning. Detta innebär att BNP en tid kommer att öka svagare än den trendmässiga tillväxten. SKL skriver nu ner prognosen för global BNP-tillväxt, vilket innebär en svagare ökning av svensk export kommande år. På hemmaplan tycks byggboomen vara över och vi räknar med att bostadsbyggandet minskar under hela 2019. Detta är två huvudförklaringar till svag svensk BNP-tillväxt 2019 och 2020. Den starka utvecklingen på den svenska arbetsmarknaden kommer därmed att brytas, med minskande sysselsättning och stigande arbetslöshet som följd. Avkylningen av arbetsmarknaden ligger dock en bit bort. I SKL:s prognos visar sig den svagare arbetsmarknadskonjunkturen mer tydligt först år 2020. En svag utveckling av antalet arbetade timmar medför en dämpning av den kommunala skatteunderlagstillväxten kommande år.

## Den svenska konjunkturavmattningen är här

Åren av hög tillväxt, vilka tog Sverige in i högkonjunkturen, ligger bakom oss. Att toppen på konjunkturen är förbi indikerar att en avmattning i tillväxten följer – det är den normala konjunkturdynamiken.

## Global tillväxt växlar ner

Som de flesta bedömare räknar SKL med lägre global BNP-tillväxt kommande år. En inbromsning i några betydelsefulla ekonomier, som USA, Kina och Tyskland, är högst trolig 2019, vilket kommer att ge tydligt avtryck i global BNP och världshandeln. En sådan försvagning understöds i nuläget av ledande indikatorer för tillverkningsindustrin i flertalet regioner. SKL:s scenario för världsekonomin vilar på två centrala bedömningar. För det första antas en tydlig konjunkturedgång i USA ske inom loppet av de närmaste två åren. För det andra antar SKL att världsekonomin inte kommer att gå oskadd från en rad riskfaktorer som i nuläget framstår som tunga orosmoln såsom

- Höjda USA-tullar och handelskonflikten mellan USA och Kina.
- Spänningar i Europa – den italienska budgeten samt Brexit.
- Att lågräntepolitiken permanentats på flera håll.
- Skuldsituationen i några av tillväxtekonomierna.

Var och en av dessa risker kan ge tydliga bakslag för världskonjunkturen. Situationen för Riksbanken är idag helt annorlunda än den vi hade för några år sedan. KPIF-inflationen<sup>1</sup> i Sverige har sedan en tid kommit upp på nivåer i linje med målet om 2 procent och har de senaste 24 månaderna i genom snitt varit just 2,0 procent. En annan viktig omständighet är de åtstramningar som några andra centralbanker lanserat, tex den amerikanska centralbanken Federal Reserve (FED).

<sup>1</sup> KPIF är ett index som beskriver konsumentpriserna, likt KPI. Vid beräkningen av KPIF exkluderas effekten av förändringar i räntesatsen för bostadsrätter. Förkortningen KPIF kommer från frasen »KPI med fast ränta«.

## **Byggboomen förbi – bostadsbyggandet sjunker**

Hand i hand med den svaga exportprognosen ser SKL även en svacka för näringslivets investeringar, vilket inte är ovanligt när tillverkningsindustrin träffas av vikande exportefterfrågan. Med anledning av den svaga tillväxten såväl för export som inhemsk efterfrågan 2019–2020 räknar SKL också med en nedväxling i importtillväxten. Den enskilt största faktorn bakom den lägre BNP-tillväxten 2019 är en förväntad nedgång i bostadsbyggandet, vilken antyds av bygglovsstatistiken.

## **Motståndskraften vilar nu på inhemsk konsumtion**

I kontrast till den tydliga avmattning SKL förutser för export och investeringar blir utvecklingen för konsumtionen i hushålls- och offentlig sektor mer stabil. Dom räknar med en volymtillväxt för de offentliga konsumtionsutgifterna kommande år något över 2018 års ökning. Konsumtionen i kommunsektorn 2019 är en prognos medan åren därefter utgör en demografiskt betingad framskrivning.

Uppgången för den offentliga konsumtionen blir en motkraft till försvagningen av export och investeringar och utgör, liksom vid tidigare konjunkturnedgångar, en stabilisator för den svenska ekonomin. Inte minst är den offentliga sysselsättningen av stor betydelse; den står i prognosen opåverkad av skeendet inom bygg- och export industrin 2019.

Förutsättningarna är goda för hyfsade ökning av hushållens konsumtion kommande år. Även om prognosen inte visar någon inbromsning 2019 för hushållskonsumtionen så är ökningen framöver betydligt långsammare än under perioden 2014–2017.

## **Långsam uppgång i arbetslösheten 2019**

Den svenska högkonjunkturen syns allra tydligast på arbetsmarknaden. Sysselsättningsgraden och arbetskraftsdeltagandet har inte varit lika höga sedan innan 1990-talskrisen. SKL:s prognos är att nedgångar i sysselsättningen inom primärt bygg- och tillverkningsindustrin får den totala sysselsättningen att vända ner vid mitten av 2019.

## **Något högre löneökningar kommande år**

Hittills har inte löneökningarna tagit någon vidare fart, trots den fleråriga högkonjunkturen. Det tycks som om förväntningar om historiskt låga löneökningar delvis blivit självuppfyllande, men SKL räknar för kommande år med en måttlig uppväxling i löneökningstakten. Att inflationsförväntningarna har återvänt till inflationsmålets 2 procent är något som kan tala för att löneökningarna framöver kommer att ligga lite högre än de senaste åren.

## **Försvagning av det offentliga sparandet**

Konjunkturens inverkan på det finansiella sparandet för den konsoliderade offentliga sektorn<sup>2</sup> var tydlig vid finanskrisen 2008. Då steg utgifterna i relation till BNP samtidigt som inkomsterna föll relativt BNP. Därefter, under hela perioden 2009–2014, översteg utgifterna inkomsterna, vilket innebar ett ihållande negativt finansiellt sparande. Det är först under de senaste tre åren, som kännetecknas av högkonjunktur, som det offentliga sparandet har varit positivt. 2017 uppgick överskottet till 1,5 procent av BNP. Förstärkningen sedan 2014 beror till lika delar på att inkomsterna ökat och utgifterna minskat i relation till BNP. 2018 och 2019 räknar SKL med fortsatta, men lägre, överskott.

<sup>2</sup> Finansiellt sparande är ett saldomått enligt Nationalräkenskaperna (NR). Finansiellt sparande för den konsoliderade offentliga sektorn är skillnaden mellan inkomster och utgifter (enligt NR) för »summan av« statlig och kommunal sektor (kommuner och landsting) samt ålderspensionssystemet.



## Skatteunderlagsprognosen blickar framåt från en konjunkturtopp

2018 ser ut att bli det åttonde året i rad som den reala skatteunderlagstillväxten är högre än genomsnittet för förra konjunkturcykeln (2000–2007). När vi blickar framåt visar 2019 betydligt mindre ökning av skatteunderlaget än det vi vant oss vid. Orsaken är att den förestående konjunkturavmattningen innebär att sysselsättningstillväxten försvagas, något som endast till en mindre del motverkas av ökad skillnad mellan löneökningstakten på arbetsmarknaden respektive prisökningarna på sektorns kostnader.

För perioden efter 2019 bygger SKL:s beräkningar på att ekonomin når konjunkturrell balans. Av det följer en minskning av arbetade timmar 2020, som leder till skatteunderlagets svagaste reala utveckling på länge. Därefter växer skatteunderlaget på nytt, främst tack vare att sysselsättningen åter stiger och att skillnaden mellan löneökningstakten på arbetsmarknaden respektive prisökningarna på sektorns kostnader blir större.

## Kommunernas ekonomi

*Efter några mycket starka år blir det ekonomiska läget alltmer ansträngt. 2019 bromsar skatteunderlaget in och verksamheterna utsätts för ett fortsatt högt demografiskt tryck. Kommunerna får också ett allt större ansvar och fler uppgifter utan att detta alltid kompenseras av staten. Ett par reformer ger en diskrepans på 2 miljarder, som SKL anser att kommunerna borde ha rätt till enligt sin tolkning av finansieringsprincipen. Kommunerna räknar dock med att klara 2019 med effektiviseringar och utan att medelskattesatsen ökar.*

*Från 2020 och åren därpå ser det kärvt ut. Starkt demografiskt tryck och fortsatt långsam skatteunderlagsutveckling innebär att det utan höjda statsbidrag krävs åtgärder motsvarande 31 miljarder kronor till år 2022, för att klara ett resultat på 1 procent av skatter och generella statsbidrag.*

### Finansieringsprincipen

Principens innebörd är att kommuner och landsting/regioner inte ska behöva höja skatten eller prioritera om annan verksamhet för att finansiera nya statliga uppgifter.

Finansieringsprincipen är grundläggande för de ekonomiska relationerna mellan staten och kommunsektorn, och gäller i båda riktningarna. Finansieringsprincipen omfattar statligt beslutade obligatoriska åtgärder som direkt tar sikte på kommunal verksamhet.

## Kommunernas ekonomi fram till 2022

### Dålig följsamhet av finansieringsprincipen

Vid ett antal tillfällen under senare tid har SKL och regeringen haft olika uppfattning om finansieringsprincipens tillämpning. Det handlar om stora belopp som riskerar att tränga undan annan verksamhet. Nedan ges ett antal exempel på detta.

#### *Arbetskläder inom bland annat hemtjänst*

Arbetskläder för personal som omfattas av Socialstyrelsens föreskrifter är överdel (kortärmad tröja/skjorta) och underdel (byxa). Att tillhandahålla sådana arbetskläder utgör enligt Arbetsmiljöverkets föreskrifter (AFS 2018:4) en arbetsmiljöåtgärd. Arbetsgivaren ansvarar för arbetsmiljöåtgärder. Det innebär att arbetsgivaren ska stå för kostnaderna för sådana arbetskläder och för tvätt av dessa, inom ramen för arbetsmiljöansvaret.

Nu har Arbetsmiljöverkets föreskrifter, som började gälla den 19 november 2018, ändrats så att

kommunerna ska stå för kostnaderna. Regeringens argumentation för att inte tillämpa finansieringsprincipen och skjuta till statsbidrag bygger på att föreskrifterna även gäller *andra* arbetsgivare och därmed är finansieringsprincipen inte tillämplig. Enligt SKL:s uppfattning tolkas den felaktigt i det här fallet. Skälet är att föreskrifterna i praktiken endast gäller verksamhet som finansieras av kommunerna, antingen direkt eller via avtal med privata aktörer.

#### *Webbtillgänglighetsdirektivet*

En lag (lag om tillgänglighet till digital offentlig service) som ska leda till att digital offentlig service blir mer tillgänglig, framför allt för personer med funktionsnedsättning, har nyligen beslutats av riksdagen. SKL har i remissvar motsatt sig en mer långtgående implementering än vad som följer av EU-direktivet och har hänvisat till finansieringsprincipen.

#### *Riktade statsbidrag leder till ineffektivitet – exemplet likvärdig skola*

Ett nytt statsbidrag för stärkt likvärdighet och kunskapsutveckling i skolan har införts från 2018. Första året är bidraget 1 miljard kronor. I budgetpropositionen för 2018 föreslog regeringen att det ska tillföras 3,5 miljarder kronor för 2019 och 6 miljarder kronor för 2020. Statsbidraget fördelas utifrån antalet elever, som viktas med hänsyn till socioekonomiska faktorer.

Ett villkor för att få bidraget är att skolhuvudmännen under bidragsåret inte minskar de egna kostnaderna per elev jämfört med ett genomsnitt för de tre föregående åren. Det gäller kostnader för personal i förskoleklass respektive för undervisning och elevhälsa i grundskolan. Undantag kan göras om för utsättningarna för bidragsåret förändras avsevärt.

SKL menar att villkorets utformning innebär en ordning där staten undergräver det kommunala självstyret och i realiteten försvårar ett kommunalt ansvarstagande för helheten. Statens tillskott av resurser till såväl skolan som andra välfärdsområden bör ske i form av generella och värdesäkrade statsbidrag. Utjämningen av skillnader i kommuners olika strukturella förutsättningar hanteras bäst inom kostnadsutjämningsystemet.

#### *Oroväckande utveckling inom individ- och familjeomsorgen*

Trots högkonjunktur och bra utveckling av arbetsmarknaden uppger så många som 75 procent av kommunerna att individ- och familjeomsorgen inte kommer att kunna hålla ursprunglig budget för 2018. Knappt hälften av kommunerna uppger att ökade kostnader inom ekonomiskt bistånd förklarar delar av bekymren. SKL har tidigare pekat på att kostnaderna för ekonomiskt bistånd skulle öka då många nyanlända lämnar etableringsprogrammet efter fullgjorda insatser. Ökningen kommer sannolikt att fortsätta många år till.

SKL har också fått signaler om att ekonomiskt bistånd i »glappet«, det vill säga bistånd under perioden efter asylbeslut och till det att etableringsersättning kan betalas ut, har ökat kraftigt på sina håll.

#### *Kostnader till följd av bostadsbrist*

En andra förklaring till kostnadsutvecklingen inom området är bostadsbrist. Kommunerna signalerar om ökade direkta kostnader för hemlöshet. Men bostadsbristen skapar även problem inom ungdomsvården, missbruksvården och inom arbetet med våld i nära relationer. När det saknas bostäder till rimliga kostnader för utsatta målgrupper måste socialtjänsten ta till dyra, kortsiktiga lösningar. Inte sällan handlar det om att personer tvingas bo kvar i till exempel skyddade boenden, SIS<sup>3</sup>- eller HVB<sup>4</sup>-hem trots att behovet av sådan vård egentligen inte finns.

3 SIS statens institutionsstyrelse

4 HVB Hem för vård eller boende

### *Kostnader för ensamkommande*

De kraftigt reducerade ersättningar för ensamkommande barn som infördes vid halvårsskiftet 2017 har bidragit till underskott inom området i många kommuner. Många kommuner har lyckats anpassa verksamheten till ersättningschablonen för omyndiga barn, 1350 kronor per dygn. Det är främst ett resultat av att många placeringar på konsulentstödda familjehem och HVB-hem avvecklats och att en större andel barn är placerade i stödboenden och i familjehem. Alla kommuner har dock inte klarat detta utan har tvingats till kostsamma anpassningar när verksamheten kontinuerligt minskar i omfattning.

Ett än större problem verkar schablonersättningen för myndiga ensamkommande barn vara. Ersättningen är inte dimensionerad för att ungdomarna ska ha ett placeringsbeslut under hela den tid som ersättningen utgår. Tanken är att ungdomarna ska försörja sig själva medan socialtjänsten endast ska ha kostnader för en viss tid, eller för vissa specifika individer och ersättningen ska »överlag« täcka kommunens kostnader. Detta är något som inte verkar fungera i praktiken. Enligt SKL:s undersökning har en stor majoritet av de ensamkommande 18–20-åringarna ett placeringsbeslut. Kommunerna ser att många av dessa ungdomar har behov av stöd, vilket leder till placeringar i boendeformer som styrs av föreskrifter och tillsyn. När kommunerna ger stöd efter behov leder det därmed till att kostnaderna är minst en tredjedel högre än ersättningen, sannolikt mer.

Ersättningen behöver enligt SKL höjas betydligt om kommunerna ska få ersättning för de kostnader som målgruppens behov ger upphov till.

### *Andra orsaker till kostnadsökningar inom individ- och familjeomsorgen*

Ökad missbruksproblematik bland unga vuxna, fler orosanmälningar gällande större syskonskaror, fler fall av hedersrelaterat våld, fler fall av våld i nära relationer, fler »komplicerade« placeringar av barn och unga med mera.

Vissa kommuner nämner även förändrade marknadsförutsättningar, där kostnadsbilden hos externa aktörer förändrats påtagligt. Men det verkar också handla om samhällets förmåga att hantera problemen. Kommunerna berättar bland annat om resursbrist hos, och bristande samverkan med, barn och ungdomspsykiatri samt problem med den egna kompetensförsörjningen.

Många av landets kommuner arbetar aktivt för att minska kostnaderna för hyrsocialer, men på sina håll är kostnaderna fortsatt höga. Oerfarna socialsekreterare som snabbt och utan tillräckligt stöd får ansvara för komplicerade barnvårdsärenden, ibland med akuta placeringar som följd, kan vara ytterligare en förklaring till de ökade kostnaderna.

### *Starkt demografiskt tryck*

Enligt beräkningar som baseras på SCB:s befolkningsprognos kommer de demografiskt betingade behoven att öka med i genomsnitt 1,1 procent per år de kommande tio åren. Åren 2018–2022 ligger genomsnittet på 1,3 procent per år. Det kan jämföras med 0,6 procent per år för åren 2000–2015.

Vid en demografisk framskrivning används olika »prislappar« för olika åldersgrupper där kostnaderna för en verksamhet slås ut per invånare i den aktuella åldersgruppen.

Bilden nedan visar årlig ökning av de demografiska behoven. Det har skett en kraftig uppväxling av de demografiska behovsökningarna som består under överskådlig tid. Mellan 2017 och 2022 uppgår ökningen till 8 procent.

**Diagram 1. Beräknade demografiska behov (Sverige)**

Årlig procentuell förändring



Källa: Statistiska centralbyrån (april 2018) och Sveriges Kommuner och Landsting.

#### *Verksamhetsutvecklingen spretar iväg*

Ökningstakten förväntas bli störst inom grundskolan och äldreomsorgen de närmaste åren. Den verksamhet som förväntas minska mest påtagligt är flyktingmottagandet, vilken håller ner totalen. Totalt uppgår volymökningen till drygt 5 procent fram till 2022.

#### *Investeringarna stabiliseras på hög nivå*

År 2017 ökade investeringarna med 10 miljarder kronor, eller 20 procent, den största ökningen på mycket länge. I de kommunala budgetarna planeras för en fortsatt hög investeringsnivå både 2018 och 2019. Prognosen och kalkylen utgår från kommunernas budget och plan men justeras ned något mer än det historiska mönstret. För åren 2020–2022 innebär det investeringar på i genomsnitt 12 procent av skatter och generella bidrag.

#### *Pensionskostnaderna ökar främst 2018 och 2020*

Allt högre avsättningar för förmånsbestämda pensioner innebär kraftigt ökade pensionskostnader framöver. Det påverkar utvecklingen av kostnaden för sociala avgifter, främst 2018 och 2020. Det bör dock betonas att denna utveckling är starkt förknippad med de antaganden om priser och löner som ligger bakom kalkylen. Osäkerheten ökar för varje år i framskrivningen.

#### *Skattesatsen för 2019 är oförändrad enligt prognosen*

Många kommuner vittnar om ett besvärligt ekonomiskt läge 2019. 79 procent av kommunerna menar att de ekonomiska förutsättningarna ser sämre ut 2019 än 2018, 12 procent att de är oförändrade och 9 procent att de är något bättre. Kända kommunala beslut och en bedömning tyder på att ett tiotal kommuner kommer att höja och nästan lika många sänka skattesatsen 2019. Trots vikande skatteunderlag och kostnadsökningar avseende demografiförändringar, ekonomiskt bistånd, personlig assistans, investeringar och pensioner kommer medelskattesatsen förmodligen inte ändras 2019.

#### *Konjunkturförsvagning dämpar skatteunderlagstillväxten*

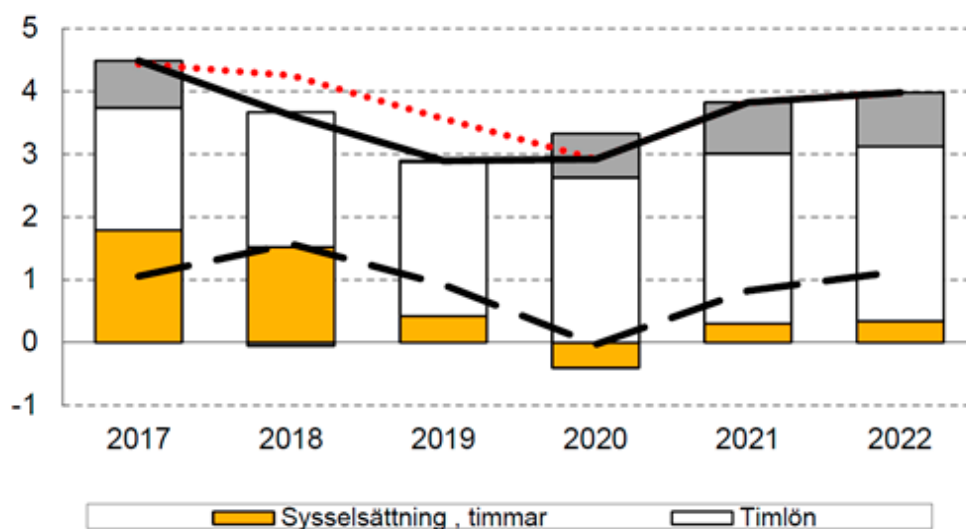
Prognosen pekar på att den inbromsning av skatteunderlagstillväxten som började 2017 och fortsatte 2018 kommer att hålla i sig även i 2019 (diagram 2). Det förklaras framförallt av att sysselsättningen ökar allt långsammare. Men delvis beror det också på att grundavdragen för personer som fyllt 65 år höjs, vilket betyder att skatteunderlagets faktiska ökningstakt är 0,7 procentenheter lägre än den underliggande. Detta kompenseras landstingen för genom höjningar av anslaget



Kommunalekonomisk utjämning med belopp som motsvarar avdragshöjningens beräknade effekt på skatteintäkterna.

Nästa år räknar SKL med att konjunkturavmattningen leder till att antalet arbetade timmar minskar, vilket endast till en mindre del motverkas av att lönehöjningarna väntas bli större. Följden blir att skatteunderlaget både 2018 och 2019 ökar mindre än det gjort något år sedan 2010.

**Diagram 2. Skatteunderlagstillväxt och bidrag från vissa komponenter**  
Procent respektive procentenheter



Källa: Skatteverket och SKL, cirkulär 19:6.

Skatteunderlagsprognosen bygger på den samhällsekonomiska bild som sammanfattas här ovan. Det är på kort sikt en regelrätt konjunkturprognos. Utvecklingen år 2021–2022 bygger på förutsättningen att den svenska ekonomin är i konjunkturrell balans. Då bestäms sysselsättning och produktion utifrån demografin och historiska trender. Skatteunderlagstillväxten dessa år beräknas till cirka 4 procent per år, i linje med ett historiskt genomsnitt.

### *Finansieringsgapet kräver effektiviseringar*

Det starka verksamhetstrycket de kommande åren och svårigheten med att få tag på personal indikerar att verksamheterna måste bedrivas annorlunda och mindre personalintensivt.

## Sundsvalls kommuns ekonomi

### Negativt resultat 2018

Resultatet för kommunen sjönk kraftigt under 2018 och blev det sämsta resultatet på många år. Årets resultat uppgår till -106,2 miljoner kronor vilket var en försämring med 153,6 miljoner kronor jämfört med 2017.

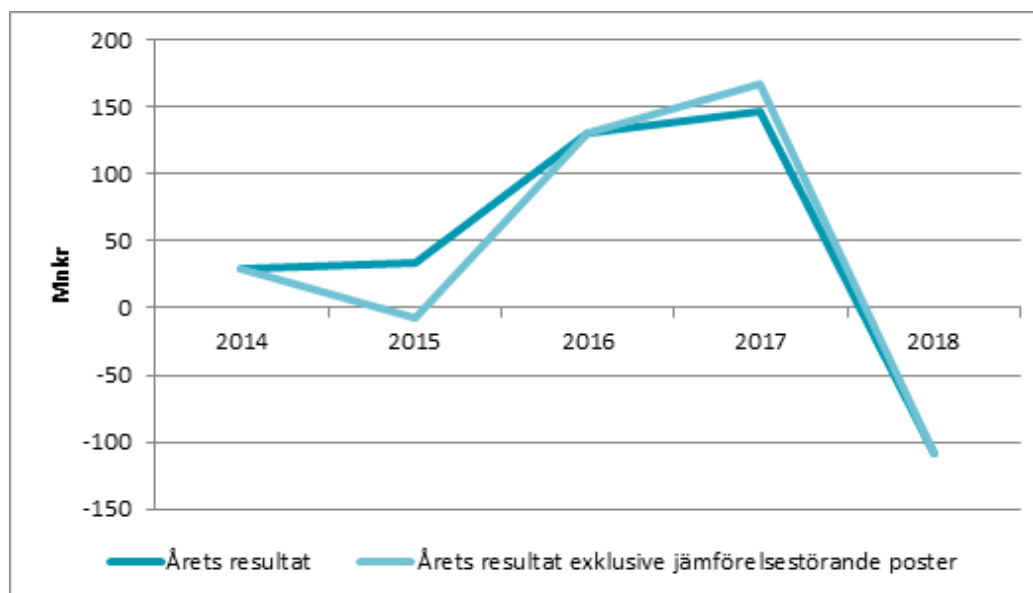
Orsaken till det försämrade resultatet är bland annat vissa tillfälligt höga kostnader, som exempelvis kostnaderna för den stora mängden snö som föll under vintern. Både vinterväghållningen och fastighetsförvaltningen fick rekordhöga kostnader för hanteringen av de stora snömängderna och dessa överskred budget med cirka 74 miljoner kronor. Dessutom påverkades resultat av en förändrad pensionsberäkning med cirka 25 miljoner kronor.

I övrigt märks bland annat ökade fastighetskostnader då två nya äldreboenden har invigts under året, men också ökade kostnader för friskolor och andra externt köpta verksamheter.

Det negativa resultatet 2018 innebär också att kommunen i enlighet med kommunallagen måste återställa detta inom tre år.

Kommunen har ett finansiellt mål från och med 2017 att resultatet ska vara minst 3 procent av skatteintäkter och generella statsbidrag. Orsaken till att målet är satt till 3 procent är att kommunen har stora investeringsbehov och för att dessa inte ska lånefinansieras till för stor del och kommunens nettolåneskuld växa för mycket måste kommunen nå upp till resultatmålet.

Diagram 3: Resultat, Sundsvalls kommun 2014-2018



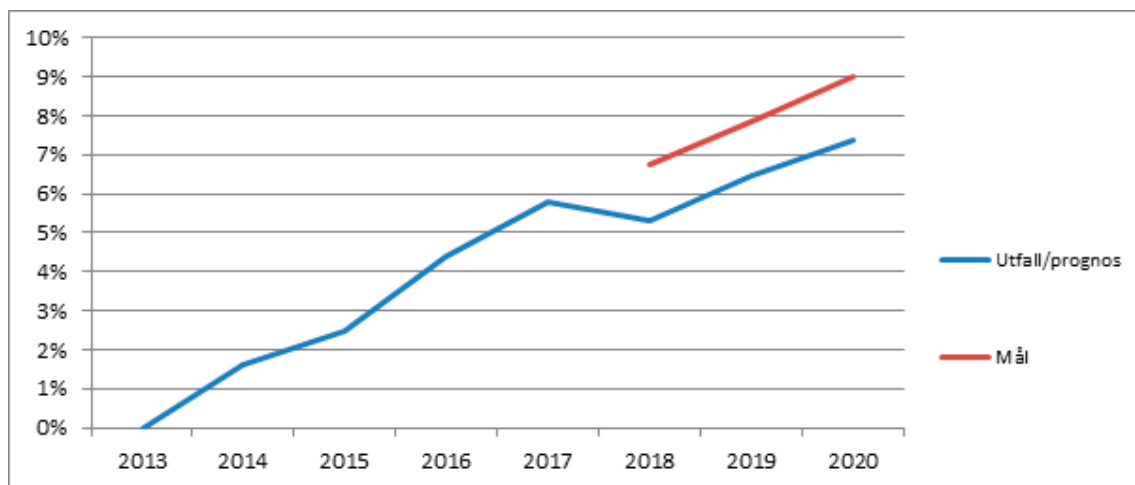
## Soliditeten behöver stärkas

Soliditeten är ett mått på den finansiella styrkan, det vill säga hur stor andel av tillgångarna som finansieras med eget kapital. Soliditeten är ett riktmärke på kommunens ekonomiska stabilitet på längre sikt.

Soliditeten inklusive pensionsåtagandet har ökat de senaste åren, men minskar 2018. Anledningen är det negativa resultat som kommunen uppvisar samtidigt som balansomslutningen ökar då kommunen investerar kraftigt. Kommunens målsättning är att soliditeten 2020 ska uppgå till minst 9 procent, vilket blir svårt att uppnå. För att kunna uppnå en soliditet i linje med målet måste resultaten under 2019 och 2020 uppgå till cirka 550 miljoner kronor vilket är 275 miljoner kronor per år. Det är knappast sannolikt att kommunen kommer att nå dessa resultatnivåer. Det budgeterade resultatet för 2019 uppgår till 106,8 miljoner kronor och det kommer att krävas en hel del åtgärder för att detta resultat ska uppnås. Det finns dock ett övertvärde i de kortfristiga placeringarna. Kommunfullmäktige har givit kommunstyrelsen i uppdrag att avveckla dessa vilket skulle kunna innebära en förbättrad soliditet, men troligtvis inte tillräckligt för att nå målet 2020.

Om man jämför Sundsvall med kommungruppen större städer<sup>5</sup> så är Sundsvalls soliditet inklusive pensionsåtagande väldigt låg. Kommungruppen har ett ovägt snitt på 26,0 procent 2017 vilket är nästan 20 procentenheter högre än Sundsvall.

Diagram 4: Soliditet 2013-2018 med prognos 2019-2020



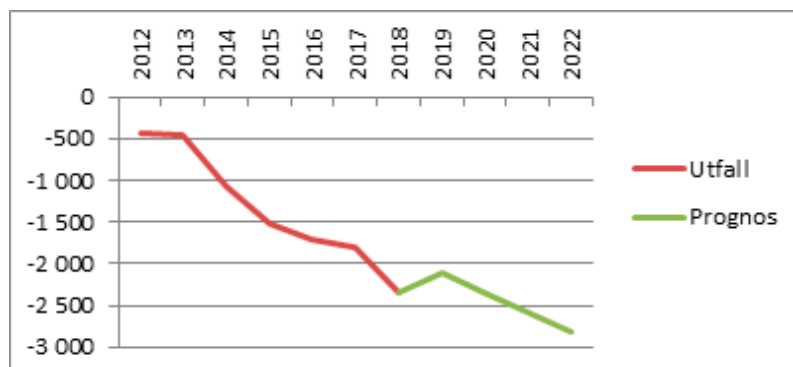
## Fortsatt lånefinansiering

Kommunen är inne i en period med stora investeringar både inom infrastrukturen och inom verksamhetsfastigheter. Det finns för närvarande inga möjligheter att kommunen själv kan finansiera alla investeringar. Detta innebär att kommunen måste lånefinansiera en viss del av investeringarna.

Nettolåneskulden har av denna anledning ökat kraftigt sedan 2013. Detta ökar naturligtvis risken för kostnadsökningar vid höjda räntor och som det ser ut för närvarande kommer vi att få stigande räntor inom de närmaste åren. Det är av denna anledning viktigt att kommunen kan förbättra resultatet för att öka självfinansieringsgraden och på sikt också amortera på de skulder som dagens investeringar innebär.

<sup>5</sup> Kommuner med mer än 50000 invånare varav mer än 40000 bor i den största tätorten

Diagram 5: Nettolåneskuld i mnkr Sundsvall kommun 2012-2022



### Skuldsättningsgrad

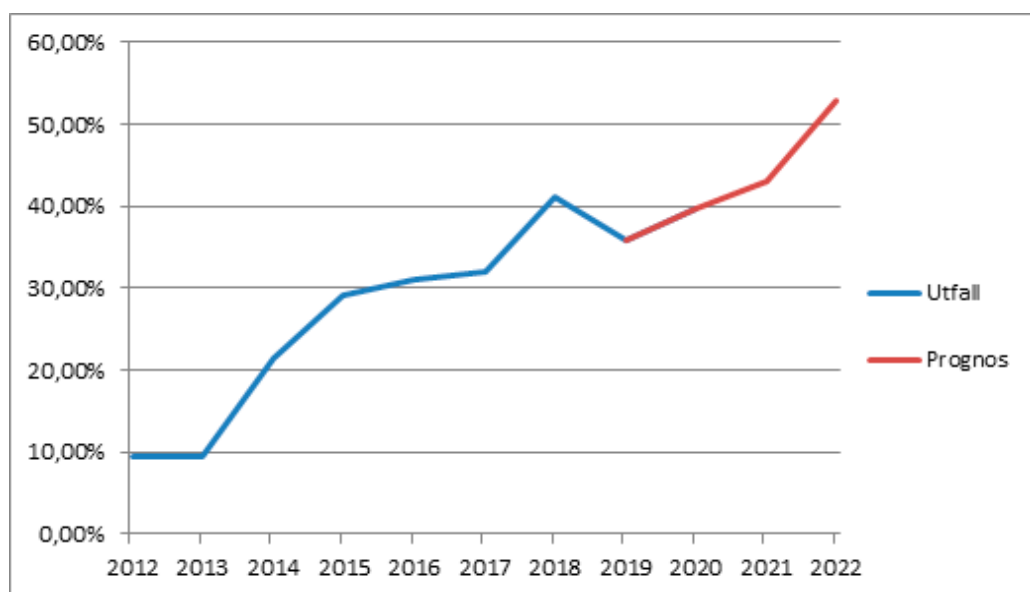
Ett finansiellt mål är skuldsättningsgraden, det vill säga kommunens nettolåneskuld i förhållande till skatteintäkter och statsbidrag. Målet för 2020 är högst 60 %.

Skuldsättningsgraden uppgår per sista december till 41.1% vilket är drygt nio procentenheter högre än föregående år. Orsaken är framförallt att investeringstakten är fortsatt hög samtidigt som resultatet är får lågt för att kunna finansiera investeringarna i någon större utsträckning.

Detta innebär ändå att kommunen ligger under den beslutade målnivå och det ligger också linje med den planerade ökade upplåningen för att till viss del finansiera investeringar under åren fram till 2020. Prognosen är att kommunen inte kommer att överstiga 60 % år 2020.

Prognosen i diagrammet nedan är beräknad utifrån antagandet att kommunen avvecklar sitt åtagande i Kommungaranti och amorterar den långfristiga skulden.

Diagram 6: Skuldsättning i förhållande till skatteintäkter och generella statsbidrag 2012-2022





## Pensionskostnader

Under planperioden ökar pensionskostnaderna. Det gäller både för tidigare åtaganden och avsättningar till kommande pensioner. Nivån för 2022 ligger drygt 30 mnkr högre än för 2020. I planeringsförutsättningarna har medel reserverats för detta.

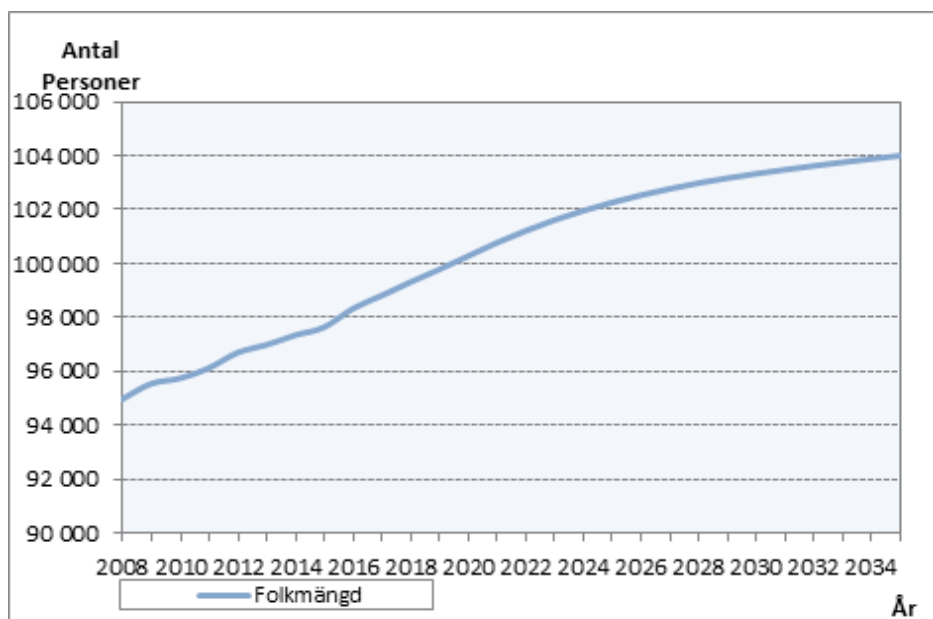
## Befolkning

Befolkningsutvecklingen i Sundsvall har varit obrutet positivt efter 2001. Enligt den senaste prognosen från våren 2018 så kommer antalet Sundsvallsbor att fortsätta att öka under överskådlig tid.

I Sundsvalls kommuns hållbara tillväxtstrategi, RIKARE är ett av målen att Sundsvall har fler än 100 000 invånare år 2021. Med de senaste årens befolkningstillväxt som bakgrund bedöms målet kunna uppnås. Befolkningsprognosen från 2018 pekar på en årlig befolkningsökning med knappt 500 personer under kommande år i planperioden.

Likt majoriteten av landets kommuner antas befolkningsökningen drivas av immigration och så även i Sundsvalls kommun. Att få personer oavsett bakgrund att bosätta sig i Sundsvalls kommun kan därför ses som faktor till en stabil befolkningsökning över tid.

Diagram 7: Befolkningen år 2008-2035 i Sundsvalls kommun

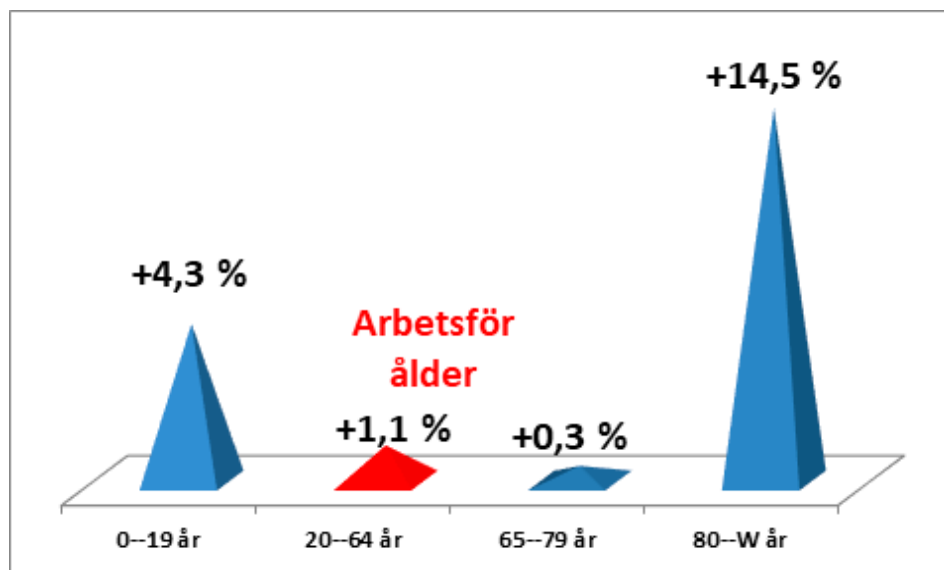


Källa: SCB, våren 2018.

Likt en majoritet av Sveriges kommuner står även Sundsvall för en demografisk utmaning med en åldrande befolkning. Befolkningsprognosen för riket pekar på att antalet äldre kommer öka i takt med att vi lever längre. För Sundsvalls del antas ökningen av antalet personer över 80 år kraftigt tillta under planperioden. Samtidigt som även antalet barn och unga upp till 19 år ökar rejält. Däremot är ökningen blygsam för den arbetsföra åldern 20-64 år.

Efter 2022 är prognosen att antalet personer över 80 år fortsätter att öka kraftigt med fler än 2 000 personer till cirka 8 000 år 2035.

Diagram 8: Befolkningsförändring år 2017-2022 i Sundsvalls kommun



Källa: SCB, våren 2018.

Ur ett ekonomiskt perspektiv så är det ofördelaktigt att åldersgrupperna i produktiv ålder inte ökar i samma utsträckning som övriga grupper. Den så kallade försörjningskvoten blir högre, allt färre ska försörja all fler.

## Sysselsättning

Sundsvall har haft en svagare sysselsättningsutveckling jämfört med riket. Nedanstående tabell visar att det är främst i åldersgruppen 20-24 år som Sundsvall har högre andel arbetssökande jämfört med riket. För 2017 skedde en viss förändring där andelen arbetssökande sjönk, både på totalen och i åldersgruppen 20-24 år. Vid en jämförelse med länet så har kommunen lägre andel arbetssökande i alla redovisade åldrar.

Tabell 1. Arbetssökande (SCB 2014 - 2017)

	Arbetssökande								
	Andel (%) av alla i respektive åldersgrupp								
	Kommunen			Länet			Riket		
	M	Kv	Tot	M	Kv	Tot	M	Kv	Tot
<b>mars 2014</b>									
20-64 år	9	7	8	10	7	9	7	6	7
Öppet arbetslösa	4	3	4	5	3	4	4	3	3
Progr. m. aktivitetsstöd	5	4	4	5	4	4	3	3	3
Därav 20-24 år	18	10	14	20	13	17	12	8	10
Antal 20-64 år	2 535	1 883	4 418	6 544	4 865	11 409	202 296	165 611	367 907
<b>mars 2015</b>									
20-64 år	8	6	7	9	7	8	7	6	6
Öppet arbetslösa	4	3	4	5	3	4	4	3	3
Progr. m. aktivitetsstöd	4	3	4	5	4	4	3	3	3
Därav 20-24 år	15	10	12	17	11	14	11	7	9
Antal 20-64 år	2 327	1 704	4 031	6 298	4 343	10 641	198 377	157 269	355 646
<b>mars 2016</b>									
20-64 år	8	6	7	9	7	8	7	6	6
Öppet arbetslösa	4	3	4	5	3	4	4	3	3
Progr. m. aktivitetsstöd	4	3	3	5	3	4	3	3	3
Därav 20-24 år	14	8	11	17	10	14	10	7	8
Antal 20-64 år	2 325	1 629	3 954	6 433	4 309	10 742	198 136	155 806	353 942
<b>mars 2017</b>									
20-64 år	7	6	7	9	7	8	7	6	6
Öppet arbetslösa	4	3	3	5	3	4	3	3	3
Progr. m. aktivitetsstöd	4	3	3	4	3	4	3	3	3
Därav 20-24 år	12	7	9	15	9	12	9	6	8
Antal 20-64 år	2 049	1 567	3 616	6 134	4 237	10 371	197 756	158 184	355 940

Redovisningen avser inskrivna vid arbetsförmedlingen

## Skattesats

Den genomsnittliga skattesatsen i riket är 20,70 kr för 2019. Kommunens skattesats är 22,59 kr, 1,89 kr högre än riksgenomsnittet. Sundsvalls kommun har för 2019 en högre skattesats än 246 andra kommuner.

Skatteutjämningsystemet har som syfte att jämna ut skillnader i förutsättningar mellan kommuner, till exempel för demografiska förutsättningar, inkomstskillnader och andra faktorer som orsakar högre eller lägre verksamhetskostnader och som vi inte kan påverka.

De strukturella skillnaderna korrigeras alltså med utjämningsystemet medan skillnader i verksamheternas omfattning och kvalitet regleras genom den skattenivå kommunerna själva beslutar om.

## Analys av ekonomisk hållbarhet

Kommunens långsiktiga ekonomiska ställning behöver förbättras. För att klara av kommunens långsiktiga utmaningar över tid och med kvalitet, krävs en ekonomi som är långsiktigt hållbar för att ekologisk och social hållbarhet ska kunna få utrymme.

Det går idag att se ett antal utmaningar som behöver lösas för att kommunen ska kunna fortsätta att utvecklas på ett hållbart sätt:

- kommunens negativa resultatutveckling
- ökade behov inom flera verksamheter
- kompetensförsörjning för de kommunala verksamheterna
- stort behov underhåll för vägar och fastigheter
- finansieringen av investeringarna

### **Kommunens negativa resultatutveckling**

Kommunens resultat har varit positivt under många år, men vändes till ett negativt resultat under 2018. Även om resultatet tyngdes ned av vissa tillfälliga poster som till exempel kostnaderna för de stora snömängderna under vintern 2018. Men även dessa borträknade har kommunen ett negativt resultat. Det är därmed av största vikt att denna negativa resultatutveckling vänds och att resultatnivån kan vara runt 3 procent av våra samlade skatteintäkter och statsbidrag som är fullmäktiges mål för god ekonomisk hushållning.

Fortfarande visar också kommunens två största nämnder upp kraftiga budgetunderskott. Socialnämnden har flera år haft kraftiga underskott och det är inte troligt att de kan komma i full balans utan extra tillskott från fullmäktige. Även Barn- och utbildningsnämnden har haft underskott de senaste åren och det finns en risk att de inte lyckas återställa detta.

Kommunens långsiktiga ekonomiska ställning behöver förbättras. För att klara av kommunens långsiktiga utmaningar över tid och med kvalitet, krävs en ekonomi som är långsiktigt hållbar för att ekologisk och social hållbarhet ska kunna få utrymme. Totalt finns ett behov att förbättra resultatet med cirka 250 miljoner kronor i kommunen för att uppnå fullmäktiges mål om god ekonomisk hushållning.

### **Ökade behov inom flera verksamheter**

En fortsatt viktig utgångspunkt för kommunen bör vara att kommunen inte ska erbjuda allmännyttiga tjänster till dagens medborgare som betalas av morgondagens medborgare. Kommunallagens krav på god ekonomisk hushållning och generationsprincipen är viktiga och det krävs att kommunen under en följd av år fokuserar på långsiktig stabilitet.

Inom socialtjänsten finns flera områden med ökade behov som måste hanteras. För vård och omsorg kan konstateras att de äldre är betydligt mer sjuka och har mer komplexa behov. Nya målgrupper har tillkommit och som exempel kan nämnas små barn som vårdas i hemmen, migrationsärenden, personer med olika former av psykisk ohälsa, missbruksproblematik mm. Det kan bland annat ses i volymökningarna som skett inom den kommunala hälso- och sjukvården sedan den övergick till kommunerna från dåvarande Landstinget. Man kan se en fortsatt ökning av delegerade hälso- och sjukvårdsinsatser som ska verkställas av omvårdnadspersonal.

Inflödet kommer att vara fortsatt stort inom hela IFO, men särskilt inom barnområdet. Inflödet har ökat med 137 procent från 2014 och verkar ligga kvar på denna höga nivå. Orsakerna till ökningen är många, dels handlar det om ökad psykisk ohälsa och nya målgrupper, dels ändrad lagstiftning och



ökade kunskaper om exempelvis anmälningsplikten. IFO är dessutom beroende av andra myndigheter och organisationer och deras resurser. Även våld inom familjen har ökat vilket kräver både nya resurser och mer kunskap. Kraven på dokumentation har ökat samt nya målgrupper som exempelvis våldsbejakande extremism.

Volymökningarna som Socialtjänsten ser beror också på ny lagstiftning som ger fler och nya målgrupper rättigheter att erhålla hjälp och stöd. Exempelvis har Försäkringskassan nya riktlinjer när det gäller personlig assistans samt sjukpenning vilket driver kostnaderna för Socialtjänsten. Många gånger så är det stora kostnader förenat med dessa nya/förändrade uppdrag och de påverkar även arbetssätt och organisation. Ett tydligt exempel på detta är bland annat betalningsansvarslagen.

Kultur- och fritidsnämnden står inför flera stora utmaningar där uppdraget att skapa fler moderna lokaler för kultur och idrott är den största ur ett ekonomiskt perspektiv. Flera av kommunens egna anläggningar är i stort behov av underhållsåtgärder och i andra fall behöver nyinvesteringar göras. För att skapa goda underlag inför prioriteringar behöver stor energi läggas ner på planering, utredning och konsekvensanalyser.

### **Kompetensförsörjning för de kommunala verksamheterna**

Kommunen står inför ökade pensionsavgångar samtidigt som behoven ökar. Detta medför att kommunen behöver rekrytera många nya medarbetare under de närmaste åren. Att hitta och anställa behörig personal blir allt svårare inom ett flertal yrkesgrupper exempelvis olika lärarkategorier, förskollärare, barnskötare, socialsekreterare, sjuksköterskor och vård- och omsorgspersonal. Behoven av dessa yrkesgrupper kommer att öka under de närmaste åren utan att tillgången på utbildad arbetskraft kommer att hinna påverkas. Samtidigt är det naturligtvis viktigt att kunna behålla den befintliga personalen och verksamheterna måste få förutsättningar för att både erbjuda nya att vilja börja arbeta i kommunen och att få den befintliga personalen att stanna.

### **Stort behov av underhåll för vägar och fastigheter**

Både kommunens vägar och fastigheter har idag ett stort behov av underhåll. Det är av största vikt att underhåll av vägar och fastigheter för att kommunens tillgångar inte i onödan förstörs och att tillgångarna förlorar sitt värde och att åtgärderna att återställa blir dyrare.

Underhållsbehovet för vägarna är de asfaltsbeläggningsåtgärder som krävs för att kommunens gator ska upprätthålla acceptabel standard. Stadsbyggnadskontoret bedömer därmed att underhållet behöver ökas med 9 miljoner kronor per år.

### **Finansiering av investeringarna**

Kommunens investeringsplaner under de närmaste åren innefattar stora investeringar och bedömningen är att investeringsnivån kommer att de första åren i planperioden att ligga runt 700 miljoner kronor per år. Denna nivå kan inte kommunen i dagsläget finansiera utan behöver lånefinansiera till viss del. Det är dock av högsta vikt att kommunen har stora överskott för att fortsätta kunna egenfinansiera så stor del som möjligt av investeringarna. Kommunens resultatmål på 3 % av skatteintäkter och statsbidrag bör vara vägledande för att hålla nettolåneskulden på en så låg nivå som möjligt. En hög nettolåneskuld ökar risken för ökade räntekostnader som därmed minskar möjligheterna för andra verksamheter att kunna få sina behov uppfyllda.

## Sammanställning över nyckeltal

**Tabell 2. Nyckeltal för den svenska ekonomin (SKL cirkulär 19:6)**

Procentuell förändring om inte annat anges

	2017	2018	2019	2020	2021	2022
Bruttonationalprodukt BNP*	2,4	2,3	1,1	1,3	1,6	1,6
Sysselsättning, timmar*	2,1	1,9	0,5	-0,5	0,4	0,4
Relativ arbetslöshet, procent	6,7	6,3	6,4	6,6	6,8	6,8
Timlön, nationalräkenskaperna	2,5	2,7	3,1	3,3	3,4	3,5
Timlön, konjunkturlönestatistiken	2,3	2,5	2,9	3,3	3,4	3,5
Inflation, KPIF	2,0	2,1	2,1	2,1	2,0	2,0
Inflation, KPI	1,8	2,0	2,5	2,7	2,6	2,6
Realt skatteunderlag	1,1	1,6	0,9	0,0	0,8	1,1
Befolkningj, 15-74 år	1,1	0,8	0,5	0,4	0,4	0,5

\*Kalenderkorrigerad utveckling.

**Tabell 3. Prisindex för kommunal verksamhet (PKV) (SKL cirkulär 19:6)**

	2017	2018	2019	2020	2021	2022
Arbetskraftskostnader*	4,1	2,5	2,8	3,3	3,4	3,1
Övrig förbrukning	2,8	2,2	2,4	2,6	2,6	2,6
Prisförändring	3,7 %	2,4 %	2,7 %	3,1 %	3,1 %	3,0 %

\*Inklusive förändringar i arbetsgivaravgifter och kvalitetsjustering.

**Tabell 4. Skattesats för Sundsvalls kommun**

	2019	2020	2021	2022
Skattesats (primärkommun)	22:59	22:59	22:59	22:59

## Ekonomiska utgångspunkter

### Principer för ekonomistyrning

Nämnderna ska utifrån sin ram ta ett självständigt ansvar för ekonomin, vilket understryks i ”Regler för styrning och uppföljning av mål och resurser”.

Nämndernas fortsatta budgetarbete ska således bygga på den faktiska behovs- och kostnadsutvecklingen som nämnderna själva beräknar, och de prioriteringar nämnderna själva vill göra, för att utifrån fullmäktiges beslut om mål och budget bedriva en bra och effektiv verksamhet och ha en ekonomi i balans. Nämnderna ska ha en långsiktighet i sina prioriteringar och i grunden se över befintlig verksamhet samtidigt som nödvändig utveckling måste beaktas.

I samband med uppföljning och rapportering är det särskilt viktigt att nämnderna vid befarad avvikelser agerar snabbt och vidtar åtgärder.

### Personalkostnader

Nämnderna kompenseras, i enlighet med tidigare praxis, för avtalsmässiga löneökningar. I föreliggande planeringsförutsättningar kalkyleras personalkostnadsökningar utifrån nuvarande volym. Enligt senaste rekommendation från SKL gäller följande arbetsgivaravgifter preliminärt för 2020: totalt kommunala avtal 39,15 procent (varav lagstadgade 31,42 procent, avtalsenliga 0,03 procent<sup>6</sup> samt PO-pålägg avtalspensioner 7,70 procent). Arbetsgivaravgifterna budgeteras till denna generella nivå utan differentiering till olika åldersgrupper. I den ramkompensation som nämnderna erhållit över tid har alltid den generella nivån beaktats.

Utöver detta kan det tillkomma satsningar som görs på riksplanet och som innebär att kommunerna kompenseras med ökade statsbidrag för kommunerna, tex lärarlönelyftet.

Kommunen ska jobba aktivt för att minska den höga sjukfrånvaron genom ett långsiktigt och förebyggande arbete. Det ska leda fram till minskade kostnader för sjukfrånvaron.

### Kapitalkostnader

Kapitalkostnaderna förutsätts (utom för fastighetsförvaltning och nyinvesteringar i infrastruktur) budgeteras i 2019 års nivå. De bygger på angiven investeringsnivå enligt planerad investeringsram. Internräntan för 2020 avseende nominell metod föreslås vara 1,5 procent. Internräntans nivå har anpassats till den rekommendation som Sveriges kommuner och landsting har.

### Övriga kostnader

Priskompensation på varor och tjänster utgår ej. SKL prognostiserar en genomsnittlig prisutveckling (KPI) år 2020 med 2,7 procent. Det är något högre jämfört med prisindex för kommunal verksamhet till den del den avser annat än personalkostnader (2,6 procent). *Nämnderna förutsätts pressa priserna på varor och tjänster* genom att effektivt utnyttja ingångna ramavtal och upphandla i konkurrens. Vidare förutsätts nämnderna arbeta med kontinuerliga produktivitetsförbättringar till följd av systematiska jämförelser med jämförbara kommuner.

6 Preliminär arbetsgivaravgift enligt Sveriges kommuner och landsting (SKL) 2018-10-24

## **Intäkter**

Taxor och avgifter ska anpassas till den allmänna prisutvecklingen och ökade intäkter får användas inom nämndernas egna ramar. För de taxor/avgifter som måste fastställas av kommunfullmäktige ska nämnderna presentera förslag till bemyndiganden att ändra avgifterna med vissa procenttal. I de fall när kommunerna fått nya riksdirektiv på exempelvis maxtaxor och kommunen samtidigt erhåller förändrade statsbidrag kommer nämndernas ramar att justeras med hänsyn därtill.

## **Interna tjänster**

Prissättning av interna tjänster hanteras i enlighet med regler för beställare och leverantör av interna tjänster i Sundsvalls kommun (RBL). Dels och genom särskilda avtal och priser för de områden där servicecenter levererar interna stöd. Internhyressystemet är för närvarande föremål för översyn och beslut under våren 2019.

I arbetet med att öka effektiviteten och minska kostnaderna för administration och samla tjänster som samutnyttjas av flera förvaltningar och bolag så har ett gemensamt servicecenter införts sedan maj 2015. De områden som är berörda är ekonomi, personal/HR, IT, administration, företagshälsovård, fordon och verkstad samt mat och måltider.

## **Övergripande resursfördelning**

Ramjusteringar till följd av: beslutade förändringar i tidigare MRP, demografiska förändringar (i enlighet med tidigare praxis/modell), tillkommande ramjusteringar (budgettekniska justeringar) samt övriga ramjusteringar (förändrade personalkostnader) har identifierats. Se sammanställning nedan.

## **Investeringar**

Investeringstakten är bedömd och utgår från att nämnderna förutsätts genomföra investeringar inom den ram som framgår av planen, jfr nedan "Investeringsramar" och tidigare anslag som ännu ej förbrukats. Takten har justerats ned med hänsyn till tidigare års utfall. Av olika anledningar har investeringarna inte genomförts fullt ut i den takt som beslutats. För att skapa överblick och framförhållning upprättats också en rullande flerårsplan (2020-2023) för investeringar.

Investeringsplanen grundar sig på beslutad plan i MRP 2019-2022. Senare har justeringar/framskrivningar av poster och beslut i kommunfullmäktige arbetats in i investeringsplanen och beloppen har presenterats i de ekonomiska planeringsförutsättningarna för perioden.

"Lönsamma investeringar" det vill säga sådana som inte behöver ytterligare skattemedel för driften eller ryms inom befintlig ram kan genomföras via internlån.

## **Övrigt**

Direktiv för Stadsbacken AB och dess dotterbolag framgår av kommunfullmäktige fastställda ägardirektiv

I MRP-beslutet ska ägaren Sundsvalls kommun ta ställning till utdelning från Stadsbacken AB. I föreliggande mål och resursplan ingår enligt majoritetens budgetförslag en utdelning med 40 miljoner kronor för vardera åren 2020–2022.

Ny redovisningslag har trätt i kraft från den 1 januari 2019. De tänkta nya reglerna kring redovisningen av pensionsåtagande har dock senarelagts.

Ett betänkande om ändrat kostnadsutjämningsystem har lämnats till regeringen. Det nuvarande systemet behöver ses över och uppdateras för att kunna möta dagens och framtidens utmaningar.



## Mål och riktlinjer för ekonomin

Utredningen har haft i uppdrag att se över den del av utjämningsystemet som avser kommunernas och landstingens kostnader för obligatoriska verksamheter, den så kallade kostnadsutjämnningen. Uppdraget innefattade att bedöma om tillräcklig hänsyn tas till flyktingmottagandet och att se över de ersättningar som går till glesare delar av landet.

Förslaget om ett nytt kostnadsutjämningsystem leder till betydande förändringar för olika kommuner och landsting. Sammantaget ökar omfördelningen med ett par miljarder kronor.

Utredningen konstaterar att dagens kostnadsutjämnning i huvudsak fyller sitt syfte men att mer fokus behöver ges åt socioekonomi och glesbygdens villkor. Förslaget som ekonomiskt skulle vara negativt för Sundsvall var tänkt att träda i kraft 2020 men för närvarande är bedömningen att det senareläggs.



Foto: Maud Viklander

## Resultatbudget

Resultatbudget 2020-2022 har utarbetats mot bakgrund av tidigare beslut, planeringsförutsättningarna för perioden samt nya och förändrade statsbidrag.

### Resultatbudget, tkr

	Not	Budget 2020	Plan 2021	Plan 2022
Verksamhetens kostnader minus intäkter	1	-5 785 211	-5 972 847	-6 153 321
Avskrivningar		-307 845	-316 383	-291 801
Skatteintäkter och statsbidrag		6 174 363	6 355 861	6 540 420
Finansnetto		39 199	33 485	21 242
<b>Årets resultat</b>		<b>120 506</b>	<b>100 116</b>	<b>116 540</b>

#### Not 1) till verksamhetens kostnader minus intäkter

	Budget 2020	Plan 2021	Plan 2022
Driftbudget netto	-6 015 080	-6 206 891	-6 364 023
Finansförvaltningen	229 869	234 044	210 702
<b>Summa</b>	<b>-5 785 211</b>	<b>-5 972 847</b>	<b>-6 153 321</b>

För perioden budgeteras ett resultat på cirka 121 mnkr, 100 mnkr respektive 117 mnkr per år. För att nå det finansiella målet om 3 procent för 2020 krävs anpassningar om cirka 65 mnkr.

Genom det budgeterade resultatet beräknas kommunens egna kapital att under perioden öka till 3 225 mnkr.

Finansförvaltningen är summan av kommunövergripande finansiella poster som interna kapital-kostnadsersättningar, interna personalomkostnadspålägg samt pensionsutbetalningar och avsättningar till pensioner etc.

Kommunens finansiella verksamhetsutrymme inför 2020 medger en nettoram för nämnderna på 6 015 mnkr vilket således utgör ett utgiftstak.

Detta är en ökning med cirka 107 mnkr eller cirka 1,8 procent jämfört med mål och resursplan 2019. Detta innebär (totalt sett) att en del av resursbehovet (redan beslutade ramhöjningar, kompensation för ökade lönekostnader, identifierade volymförändringar samt ökade kapitalkostnader för nyinvesteringar i infrastruktur) inryms i ramen.

Andra delar av resursbehovet (kostnadsökningar) måste även fortsättningsvis lösas genom omprioriteringar, fortlöpande rationaliseringar, effektiviseringar och omstruktureringar inom nämndernas totalram.

Ovanstående utgör, utifrån tidigare redovisade finansiella mål (restriktionen för att bedriva verksamhet – ”spelplanen” utifrån kommunens egna förutsättningar), en identifikation på hur mycket den löpande verksamheten får kosta.

## Balansbudget

Balansbudget 2020-2022 nedan beskriver den planerade ekonomiska ställningen vid respektive planeringsårs slut utifrån de planerade resultat- och investeringsnivåerna.

### Balansbudget, tkr

	Budget 2020	Plan 2021	Plan 2022
<b>TILLGÅNGAR</b>			
Anläggningstillgångar	12 632 120	13 319 182	14 398 456
Bidrag till statlig infrastruktur	9 378	7 178	4 978
Omsättningstillgångar	1 475 992	1 504 589	1 533 874
<b>Summa tillgångar</b>	<b>14 117 490</b>	<b>14 830 949</b>	<b>15 937 308</b>
<b>EGET KAPITAL, AVSÄTTNINGAR OCH SKULDER</b>			
Eget kapital	3 008 225	3 108 341	3 224 881
- varav årets resultat	120 506	100 116	116 540
Avsättningar	534 386	598 385	677 139
<b>Skulder</b>			
Långfristiga skulder	9 300 028	9 716 068	10 797 437
Kortfristiga skulder	1 274 851	1 408 155	1 237 851
<b>Summa skulder</b>	<b>10 574 879</b>	<b>11 124 223</b>	<b>12 035 288</b>
<b>Summa eget kapital, avsättningar och skulder</b>	<b>14 117 490</b>	<b>14 830 949</b>	<b>15 937 308</b>

## Kassaflödesbudget

Kassaflödesbudgeten visar hur kapitalbehovet ser ut för åren 2020-2022.

### Kassaflödesbudget, tkr

	Budget 2020	Plan 2021	Plan 2022
DEN LÖPANDE VERKSAMHETEN			
Årets resultat	120 506	100 116	116 540
Justering ej likviditetspåverkande poster	347 656	370 480	392 080
Justering rörelsekapital	-17 587	104 706	-199 588
<b>Kassaflöde från den löpande verksamheten</b>	<b>450 575</b>	<b>575 302</b>	<b>309 032</b>
INVESTERINGSVERKSAMHETEN			
Investering i materiella anläggningstillgångar	-764 570	-537 196	-1 192 243
<b>Kassaflöde från investeringsverksamheten</b>	<b>-764 570</b>	<b>-537 196</b>	<b>-1 192 243</b>
FINANSIERINGSVERKSAMHETEN			
Nyupptagna lån	671 668	416 041	1 081 368
Förändring kortfristiga placeringar			
Ökning långfristiga fordringar	-357 673	-454 147	-198 157
<b>Kassaflöde från finansieringsverksamheten</b>	<b>313 995</b>	<b>-38 106</b>	<b>883 211</b>
<b>Årets kassaflöde</b>	<b>0</b>	<b>0</b>	<b>0</b>
Likvida medel vid årets början	295 000	295 000	295 000
Likvida medel vid årets slut	295 000	295 000	295 000

I beloppen ingår även uppskattade värden av tidigare års ännu ej genomförda investeringsprojekt.



## Särskilda ramjusteringar

För framskrivning av verksamheternas nettoramar 2020-2022 gäller följande grundläggande utgångspunkter:

- Utgångsläget är årsredovisning 2018 och 2019 års mål och resursplan
- Beslutade förändringar enligt MRP 2019-2022
- Demografiska volymförändringar
- Tillkommande och övriga ramjusteringar enligt nedan, se tabell 1.
- Eventuella prisökningar på varor och tjänster kompenseras inte
- Arbetsgivar- och pensionsavgifter (39,15 procent)
- Internränta (1,5 procent) i enlighet med SKL:s rekommendation

Ramjusteringar från tabell ur ekonomiska planeringsförutsättningar, kompletterat med nya och förändrade statsbidrag.

Kommunfullmäktige beslutade 2018-09-24 §163 om förändringar i nämndsorganisationen genom att 2020-01-01 ombilda socialnämnden till vård- och omsorgsnämnden och genom att inrätta en ny nämnd, individ- och arbetsmarknadsnämnd. Samtidigt upphör nämnden för arbetsmarknad, vuxenutbildning och integration. Fördelning av anslag mellan de två nya nämnderna har verkställts i nedanstående tabeller efter beslut i kommunfullmäktige 2019-06-24.

Ramjusteringar justerade efter beslut i fullmäktige 2019-09-30 samt 2019-12-16. Ytterligare verksamheter flyttas mellan IAN och VON. I yrkande till kommunstyrelsen 2019-12-02 och beslut i fullmäktige 2019-12-16 ges ett tillägg till VON med 10 mnkr, ett tillägg till IAN om 30 mnkr och en minskning med 40 mnkr av kommunstyrelsens anslag för personalkostnadsökningar. Förändringarna är i tabellerna markerade med gult.

## Volymförändringar/Ramjusteringar, tkr

(- = ökad ram, + = minskad ram)

I enlighet med MRP 2019-2022, nya beslut, regler och praxis	Förändringar till Kf 2019-12-16	Budget 2020	Plan 2021	Plan 2022
<b>Vård och omsorgsnämnden (VON) tidigare socialnämnden</b>				
Omfördelning verksamhetsstöd	Kf 2019-06-24 § 153	10 300		
Våld i nära relationer, återlämning (omförd till IAN)	Kf 2017-12-18 § 240	0		
Daglig verksamhet aktivitetscenter mm (förd från IAN)	Kf 2019-09-30 § 171	-52 526		
Socialpsykiatri inkl 4 årsarbetare sjuksköterskor, (förd till IAN)	Kf 2019-09-30 § 171	45 095		
Tillägg, yrkande i kommunstyrelsen 2019-12-02	Kf 2019-12-16	-10 000		
<b>Individ och arbetsmarknadsnämnden</b>				
Omfördelning verksamhetsstöd	Kf 2019-06-24 § 153	6 100		
Våld i nära relationer, återlämning (omförd från VON)	Kf 2017-12-18 § 240	500		
Daglig verksamhet aktivitetscenter mm (förd till VON)	Kf 2019-09-30 § 171	52 526		
Socialpsykiatri inkl 4 årsarbetare sjuksköterskor, (förd fr VON)	Kf 2019-09-30 § 171	-45 095		
Integrationsstrateg (finansieras med riktat statsbidrag, förd fr KS)	Kf 2019-09-30 § 171	0		
Förebyggande föräldrastöd (förd från KS)	Kf 2019-09-30 § 171	-1 300		
Tillägg ram, yrkande i kommunstyrelsen 2019-12-02	Kf 2019-12-16	-30 000		
<b>Kommunrevisionen</b>				
<b>Nya anslag MRP 2019-2022</b>				
Dubbla revisorsuppdrag 2019 återlämning		315		

## fortsättning Volymförändringar/Ramjusteringar, tkr

		Budget 2020	Plan 2021	Plan 2022
<b>Stadsbyggnadsnämnden</b>				
Utbyggnad allmän platsmark (exploateringar)	Kf 2018-12-17 § 247		-1 970	
<b>Kultur- och fritidsnämnden (KFN)</b>				
Indexuppräknning scenkonstbolaget	Kf 2013-12-16	-500	-500	-500
<b>Överförmyndarnämnden Mitt</b>				
Prisuppräknning för arvoden		-108	-108	-108
<b>Valnämnden</b>				
EU-val 2019, återlämning		1 500		
<b>Kommunstyrelsekontoret inklusive fd Personalnämnd</b>				
Bilden av norra Sverige, återlämning				150
<b>Nya anslag MRP 2019-2022</b>				
Giftfri vardag, återlämning			2 000	
Integrationsstrateg (finansieras med riktat statsbidr, förd till IAN)	Kf 2019-09-30 § 171	0		
Förebyggande föräldrastöd (förd till IAN)	Kf 2019-09-30 § 171	1 300		
<b>KS gemensamt</b>				
Räddningstjänsten ökad kostnadsandel 0,5%/år)		-350	-350	-350
Kollektivtrafiken index		-2 000	-2 000	-2 000
Internhyreshöjning index, (fördelas till nämnder)		-7 700	-7 700	-7 700
Hyreskompensation nya lokaler, (fördelas till nämnder)		-22 967	-2 120	-1 620
Hyreskompensation pga nya riktlinjer boenden	KS 2019-01-14 § 27	-800		
Lägre hyror pga energieffektiviseringar (fördelas till nämnder)		1 000		
Förändrade kapitalkostnader (fördelas till nämnder)		-6 000	-9 000	0
Löneuppräkn, arbetsgivaravg omställn mm (fördelas till nämnder)		-140 000	-150 000	-140 000
Minskad ram, personalkostnadsökningar enligt ovan yrkande i KS (fördelas till nämnder)	Kf 2019-12-16	40 000		
Minskad sjukfrånvaro, lägre kostnader som effekt av genomförda satsningar (fördelas till nämnder)		10 000		
Effektivt nyttande av ramavtal/effektivare inköp (fördelas till nämnder)		10 000		
Servicecenter effektivisering (fördelas till nämnder)		5 000		
Stärkt integration (fördelas till nämnder i särskilt beslut) - projektförseening/återlämning	KS 2016-10-17 § 263	400		
Näringslivsbolaget för att stimulera och stödja småföretagande, återlämning	Kf 2017-12-18 § 240	500		
Generell effektivisering verksamheter 1 %, (fördelas till nämnder i särskilt beslut)		60 000		
Vinter SM-veckan 2019, återlämning	Ks 2017-09-11 § 186	4 500		
Sundsvall 400 år 2021	Kf 2018-02-26 § 26	-1 650	-2 000	5150
Medborgarapp (motion L)	Kf 2018-03-26	1 500		
Resecentrum ökad hyra	FINU 2018-03-20	-2 000	-6 000	
Bidrag till Scenkonstbiennalen 2019, återlämning	FINU 2017-12-19 § 97	2 000		

## Mål och riktlinjer för ekonomin

<b>Nya anslag MRP 2019-2022</b>			
Justering medborgarapp		-1 500	
Trygghetsarbete återlämning			2 500
Genomförande av inköpsstrategi återlämning			3 000
Digitalisering		-5 000	
Omfördelning verksamhetstöd, omförs till IAN och VON efter effektivisering		-16 400	
<b>Delsumma</b>		<b>-93 360</b>	<b>-174 248 -146 978</b>
<b>Demografiska förändringar</b>			
		<b>2020</b>	<b>2021 2022</b>
<b>Vård och omsorgsnämnden</b> äldreomsorg		-1 542	-1 769 -1 821
<b>Vård och omsorgsnämnden</b> särskilda omsorger		-6 500	-6 500 -6 500
<b>Individ- och arbetsmarknadsnämnd</b> särskilda omsorger		-1 000	-1 000 -1 000
<b>Barn- och utbildningsnämnden</b>		-2 323	-1 534 -833
<b>Delsumma demografiska förändringar</b>		<b>-11 365</b>	<b>-10 803 -10 154</b>
<b>Statsbidrag</b>			
		<b>2020</b>	<b>2021 2022</b>
BUN Prao i årskurs 8 och 9	SKL cirkulär 17:46	-70	
BUN Nyanlända elever i grundskolan	SKL cirkulär 18:47	470	
BUN Förslag från skolkommissionen	SKL cirkulär 18:47	-150	
BUN Genomströmning av gymnasieskolan	SKL cirkulär 18:47	-9	-10
BUN Förslag från kostnadsutredningen	SKL cirkulär 18:47	80	
BUN Befattningsutbildning rektorer	SKL cirkulär 18:47	170	
BUN Obligatorisk lovskola	SKL cirkulär 18:68	-3 500	
BUN Utökning undervisningstid	SKL cirkulär 18:68	-2 250	-6 750
KS Minoritetsarbetet	SKL cirkulär 18:47	-30	
KS Översiktsplaner, klimatanpassning	SKL cirkulär 18:47	-360	
<b>Delsumma statsbidrag</b>		<b>-5 649</b>	<b>-6 760 0</b>
<b>Totalsumma volymförändringar/ramjusteringar</b>		<b>-110 374</b>	<b>-191 811 -157 132</b>
<b>Förändringar per nämnd</b>			
		<b>2020</b>	<b>2021 2022</b>
Vård och omsorgsnämnden (tidigare socialnämnden)		-15 173	-8 269 -8 321
Barn- och utbildningsnämnden		-7 582	-8 294 -833
Individ- och arbetsmarknadsnämnden		-18 269	-1 000 -1 000
Stadsbyggnadsnämnden		0	-1 970 0
Kultur- och fritidsnämnden		-500	-500 -500
Kommunrevisionen		315	0 0
Valnämnden		1 500	0 0
Kommunstyrelsekontoret		910	2 000 150
Överförmyndarnämnden		-108	-108 -108
KS gemensamt - Räddningstjänsten		-350	-350 -350
KS gemensamt - Kollektivtrafiken		-2 000	-2 000 -2 000
KS gemensamt - fördelas till nämnder		-67 067	-168 820 -149 320
KS gemensamt - övrigt		-2 050	-2 500 5 150
<b>Totalsumma förändringar per nämnd</b>		<b>-110 374</b>	<b>-191 811 -157 132</b>

## Investeringsramar

I föreliggande förslag till MRP har följande investeringsplan för åren 2020-2023 upprättats. Sammanställningen kommer från planeringsförutsättningarna. För objekt som finansieras via internlån anvisas inte några ytterligare skattemedel.

Del av tidigare socialnämndens investeringsbudget nu flyttad till IAN.

### Investeringsbudget, nettobelopp i tkr

	Budget 2020	Plan 2021	Plan 2022	Plan 2023
<b>Kommunstyrelsen</b>	<b>-360 700</b>	<b>-428 700</b>	<b>-598 950</b>	<b>-463 700</b>
Internlån (bedömt internt lånebehov)	-31 700	-31 700	-31 700	-31 700
<b>Förvaltningsfastigheter</b>				
BUN Grundskolor	-147 000	-113 000	-70 500	-50 000
BUN Förskolor	-5 000	-121 000	-127 750	-40 000
BUN anpassning och myndighetskrav	-14 000	-14 000	-10 000	-10 000
VON Äldreboenden	-50 000	-88 500	0	0
VON Särskilda omsorger	-27 000	-7 000	0	0
VON anpassning och myndighetskrav	-5 000	-5 000	-5 000	-5 000
KFN moderna lokaler idrott/kultur	-19 000	-63 000	-274 000	-247 000
KFN anpassning och myndighetskrav	-3 000	-3 000	-3 000	-3 000
KS Reinvesteringar i förvaltningsfastigheter	-35 000	-35 000	-35 000	-35 000
KS Energieffektiviseringar i förvaltningsfastigheter	-40 000			
KS Fastigheter reinvesteringar (nya regler för underhåll)	-40 000	-40 000	-40 000	-40 000
<b>Summa förvaltningsfastigheter</b>	<b>-385 000</b>	<b>-489 500</b>	<b>-565 250</b>	<b>-430 000</b>
Hamnen	-4 000	-4 000		
Digitalisering	-2 000	-2 000	-2 000	-2 000
Exploatering vatten/avlopp SVAB	-50 000	-7 500	0	0
KS justering	112 000	106 000	0	0
<b>Stadsbyggnadsnämnden</b>	<b>-196 500</b>	<b>-80 000</b>	<b>-62 000</b>	<b>-62 000</b>
Inre hamnen, kajer (inkl Södra- och Finnkajen)	-45 000	-5 000	-5 000	-5 000
Norra Kajen (inkl 1A och 1C)	-35 000	-15 000		
Gator och vägar (tidigare rubrik vägunderhåll)	-30 000	-30 000	-30 000	-30 000
Gång- och cykelvägar	-5 000	-5 000	-5 000	-5 000
Offentlig belysning	-1 000	-1 000	-1 000	-1 000
Belysning landsbygd	-7 000	-7 000	-7 000	-7 000
Kommundelslyftet	-5 000	-5 000	-5 000	-5 000
Kollektivtrafik	-5 000	-5 000	-5 000	-5 000
Storbron, norra och södra sidan	-35 000			
Utbyggnad allmän platsmark (exploateringar) Kf 2018-12-17 § 247	-19 500			
Maskiner och utrustning	-1 000	-1 000	-1 000	-1 000
Gemensamt, maskiner och bilar (gatu)	-8 000	-6 000	-3 000	-3 000



# Mål och riktlinjer för ekonomin

## Forts. investeringsbudget, nettobelopp i tkr

	Budget 2020	Plan 2021	Plan 2022	Plan 2023
<b>Miljönämnden</b>	<b>-300</b>	<b>-300</b>	<b>-300</b>	<b>-300</b>
Inventarier och utrustning m.m.	-300	-300	-300	-300
<b>Kultur- och fritidsnämnden</b>	<b>-12 000</b>	<b>-12 000</b>	<b>-12 000</b>	<b>-12 000</b>
Inventarier och utrustning m.m.	-2 200	-2 200	-2 200	-2 200
Museiverksamhet	-300	-300	-300	-300
Maskinpark	-1 000	-1 000	-1 000	-1 000
Aktivitets- och parklyftet (tidigare Spontanidrott)	-7 000	-7 000	-7 000	-7 000
Utrustning Arenafastigheter	-1 500	-1 500	-1 500	-1 500
<b>Vård- och omsorgsnämnden</b>	<b>-1 600</b>	<b>-1 600</b>	<b>-1 600</b>	<b>-1 600</b>
Inventarier och utrustning m.m.	-1 600	-1 600	-1 600	-1 600
<b>Individ- och arbetsmarknadsnämnden</b>	<b>-400</b>	<b>-400</b>	<b>-400</b>	<b>-400</b>
Inventarier och utrustning m.m.	-400	-400	-400	-400
<b>Barn- och utbildningsnämnden</b>	<b>-6 000</b>	<b>-6 000</b>	<b>-6 000</b>	<b>-6 000</b>
Inventarier och utrustning m.m.	-6 000	-6 000	-6 000	-6 000
<b>Summa investeringsbudget</b>	<b>-577 500</b>	<b>-529 000</b>	<b>-681 250</b>	<b>-546 000</b>

## Nyckeltal

	Budget 2020	Plan 2021	Plan 2022
Årets resultat/skatter och bidrag	1,9%	1,6%	1,8%
Soliditet	21,3%	21,0%	20,2%
Soliditet inklusive pensionsåtaganden	6,4%	7,0%	7,4%
Skuldsättningsgrad, nettolåneskuld ift skatter och bidrag	41,3%	42,8%	55,1%
Invånare 1/11 året innan	99 126	99 694	100 190

**Resultat/Skatteintäkter**, budgeterat resultat i förhållande till skatteintäkter och statsbidrag

Nyckeltalet **soliditet** anger hur mycket andelen eget kapital utgör i procent av kommunens totala tillgångar. Nyckeltalet är ett mått på kommunens långsiktiga betalningsförmåga.

Nyckeltalet **soliditet inklusive pensionsåtaganden** innebär att också pensionsförpliktelser inom linjen räknas med, jfr soliditet ovan.

**Skuldsättningsgrad**. Kommunens nettolåneskuld i förhållande till skatteintäkter och statsbidrag

Kommunens skatteintäkter grundar sig på prognostiserat **invånarantal 1/11** året före.

Nyckeltal för den svenska ekonomin se tabell 2 och 3 ovan.



Foto: Therese Ny



# Kommunens nämnder – ekonomiska ramar

I nedanstående sammanställningar har inte beaktats den förändrade nämndsorganisationen eftersom fördelningen av anslag till nämnderna ännu inte har beslutats.

## Kommunstyrelsen, reviderat i Kf 2019-12-16

Kommunstyrelsen har ett övergripande ansvar för:

- den totala förvaltningen i Sundsvalls kommun
- samordningen av den politiska uppgiften och uppsiktsansvar
- kommunens långsiktiga utvecklingsmål
- att kommunens nämnder och bolag inriktas mot dess mål
- prioritering och utvärdering av mål och verksamhet
- hushållsavfall
- intern service för bland annat: fastighetsförvaltning, mat till skolor och äldreomsorg, städning, kommunväxel och kommunhusreception och flera andra kontorstjänster, upphandling, arkiv, kommunhälsan, IT-drift, ekonomiservice och HR-service och HUR-enheten (Hälsa Utveckling och Rehabilitering)
- frågor som rör förhållanden mellan kommunen som arbetsgivare och dess arbetstagare (tidigare personalnämnden)
- nämnden ansvarar from 2019 också för samordning av kommunens arbete med nationella minoriteter.

## Resultatbudget, tkr

	Utfall 2018	MRP 2019	(2019 års prisnivå)		
			2020	2021	2022
Verksamhetens intäkter	1 463 563	1 487 056			
Verksamhetens kostnader	-1 788 341	-2 010 492			
Avskrivningar	-247 417	-250 353			
Räntenetto	-512				
Verksamhetens nettokostnad	-572 707	-773 789	-844 346	-1 016 016	-1 162 386
Skattemedel	615 627	773 789	844 346	1 016 016	1 162 386
<b>Resultat</b>	<b>42 920</b>	<b>0</b>	<b>0</b>	<b>0</b>	<b>0</b>

Anm: Drakfastigheters avskrivningar och interna räntor för perioden 2020-2022 ingår i vht:s nettokostnad. Tidigare personalnämnden är inarbetad i kommunstyrelsen.

### Kommunstyrelsekontoret inklusive fd Personalnämnd

Förändringar koncernstaben jmf föregående år, tkr  
(- = ökad ram, + = minskad ram)

	2020	2021	2022
<b>Tidigare beslut MRP mm</b>			
Bilden av norra Sverige - återlämning			150
<b>Nya och förändrade statsbidrag</b>			
Minoritetsarbetet	-30		
Översiktsplaner, klimatanpassning	-360		
<b>Anslag MRP 2019-2022</b>			
Giftfri vardag - återlämning		2 000	
<b>Förändringar i Kf 2019-12-16</b>			
Integrationsstrateg (finansieras med riktat statsbidrag, förd till IAN)	0		
Förebyggande föräldrastöd (förd till IAN)	1 300		
<b>Summa förändringar</b>	<b>910</b>	<b>2 000</b>	<b>150</b>

## Forts. Resultatbudget Kommunstyrelsen, tkr

### Kommunstyrelsen gemensamt

Förändringar kommungemensamt jmf föregående år, tkr  
(- = ökad ram, + = minskad ram)

	2020	2021	2022
<b>Tidigare beslut MRP mm</b>			
Räddningstjänsten ökad kostnadsandel 0,5%/år)	-350	-350	-350
Kollektivtrafiken index	-2 000	-2 000	-2 000
Internhyreshöjning index, (fördelas till nämnder)	-7 700	-7 700	-7 700
Hyreskompensation nya lokaler, (fördelas till nämnder)	-22 967	-2 120	-1 620
Hyreskompensation pga nya riktlinjer boenden Ks-2019-01-14 § 27	-800		
Lägre hyror pga energieffektiviseringar (fördelas till nämnder)	1 000		
Förändrade kapitalkostnader (fördelas till nämnder)	-6 000	-9 000	0
Löneuppräkn. arbetsgivaravg omställn mm (fördelas till nämnder)	-140 000	-150 000	-140 000
Minskad sjukfrånvaro, lägre kostnader som effekt av genomförda satsningar (fördelas till nämnder)	10 000		
Effektivt nyttande av ramavtal/effektivare inköp (fördelas till nämnder)	10 000		
Servicecenter effektivisering (fördelas till nämnder)	5 000		
Stärkt integration (fördelas till nämnder i särskilt beslut) - projektförsejning/återlämning	400		
Näringslivsbolaget för att stimulera och stödja småföretagande, återlämning	500		
Generell effektivisering verksamheter 1 % (fördelas till nämnder i särskilt beslut)	60 000		
Vinter SM-veckan 2019 - återlämning	4 500		
Sundsvall 400 år 2021	-1 650	-2 000	5 150
Medborgarapp (motion L)	1 500		
Resecentrum ökad hyra	-2 000	-6 000	
Bidrag till Scenkonstbiennalen 2019, återlämning	2 000		
<b>Anslag MRP 2019-2022</b>			
Trygghetsarbete - återlämning		2 500	
Genomförande av inköpsstrategi - återlämning		3 000	
Justering medborgarapp (finansieras inom ramen för digitalisering)	-1 500		
Digitalisering	-5 000		
<b>MRP beslut 2019-06-24</b>			
Omfördelning vht stöd, efter effektivisering till nya nämnderna IAN och VON	-16 400		
<b>Förändringar i Kf 2019-12-16</b>			
Minskad ram, personalkostnadsanslaget enligt yrkande i kommunstyrelsen 2019-12-02	40 000		
<b>Summa förändringar</b>	<b>-71 467</b>	<b>-173 670</b>	<b>-146 520</b>

Genom beslut i fullmäktige 2019-09-30 samt 2019-12-16 så flyttas verksamheter mellan IAN, VON och KS. I yrkande till kommunstyrelsen 2019-12-02 och beslut i kommunfullmäktige 2019-12-16 minskas ramen för KS med 40 mnkr. Ramen för IAN och VON ökar i motsvarande grad. Förändringarna är i tabellerna markerade med gult.

Av befintliga medel för de två nya nämnderna, IAN och VON har ett anslag om 16,4 mnkr reserverats inom kommunstyrelsens budget. Det avser verksamhetsstöd och det kommer att tillföras de nya nämnderna när en effektivisering av 20 % av verksamhetsstödet är genomförd och återrapporterad till kommunstyrelsen.

## Mål och riktlinjer för verksamheterna

### Investeringsbudget Kommunstyrelsen, tkr

	Utfall 2018	Budget 2019	Budget 2020	Plan 2021	Plan 2022	Plan 2023
Internlån (internt lånebehov)		-31 700	-31 700	-31 700	-31 700	-31 700
<b>Förvaltningsfastigheter</b>						
BUN förskolor		-66 250	-5 000	-121 000	-127 750	-40 000
BUN grundskolor		-203 000	-147 000	-113 000	-70 500	-50 000
BUN gymnasium		-59 000	0	0		
BUN anpassningar och myndighetskrav		-14 000	-14 000	-14 000	-10 000	-10 000
VON äldreboenden		-54 000	-50 000	-88 500		
VON stöd-särskilda omsorger		-20 000	-27 000	-7 000		
VON anpassning och myndighetskrav		-5 000	-5 000	-5 000	-5 000	-5 000
KFN anpassning och myndighetskrav		-3 000	-3 000	-3 000	-3 000	-3 000
KFN moderna lokaler idrott/kultur		-81 000	-19 000	-63 000	-274 000	-247 000
Reinvesteringar fastigheter		-35 000	-35 000	-35 000	-35 000	-35 000
Energiinvesteringar		-40 000	-40 000			
Fastigheter reinvest nya regler		-40 000	-40 000	-40 000	-40 000	-40 000
<b>Summa förvaltningsfastigheter</b>		<b>-620 250</b>	<b>-385 000</b>	<b>-489 500</b>	<b>-565 250</b>	<b>-430 000</b>
Hamnen		-4 000	-4 000	-4 000		
Digitalisering		-4 000	-2 000	-2 000	-2 000	-2 000
Exloatering vatten/avlopp SVAB		-42 500	-50 000	-7 500		
Justering		114 000	112 000	106 000		
<b>Totalt</b>	<b>-504 800</b>	<b>-588 450</b>	<b>-360 700</b>	<b>-428 700</b>	<b>-598 950</b>	<b>-463 700</b>





## Kommunrevision

Revisionens uppgift är att för kommunfullmäktiges räkning fortlöpande följa upp kommunens verksamhet avseende såväl ändamålsenlighet och effektivitet som säkerhet i resursanvändningen.

### Resultatbudget, tkr

	Utfall 2018	MRP 2019	(2019 års prisnivå)		
			2020	2021	2022
Verksamhetens intäkter	17	15			
Verksamhetens kostnader	-2 343	-3 090			
Avskrivningar	0				
Räntenetto					
Verksamhetens nettokostnad	-2 326	-3 075	-2 760	-2 760	-2 760
Skattemedel	2 575	3 075	2 760	2 760	2 760
<b>Resultat</b>	<b>249</b>	<b>0</b>	<b>0</b>	<b>0</b>	<b>0</b>

Förändringar jmf föregående år, tkr (- = ökad ram, + = minskad ram)	2020	2021	2022
<b>Anslag MRP 2019-2022</b>			
Dubbla revisorsuppdrag - återlämning	315		
<b>Summa förändringar</b>	<b>315</b>	<b>0</b>	<b>0</b>

## Valnämnd

I varje kommun ska finnas en valnämnd som är den lokala valmyndigheten. Valmyndigheten ansvarar för att genomföra allmänna val till riksdag, landsting och kommunfullmäktige samt Europaparlamentet.

### Resultatbudget, tkr

	Utfall 2018	MRP 2019	(2019 års prisnivå)		
			2020	2021	2022
Verksamhetens intäkter	1 874	2 132			
Verksamhetens kostnader	-3 943	-3 732			
Avskrivningar					
Räntenetto					
Verksamhetens nettokostnad	-2 069	-1 600	-100	-100	-100
Skattemedel	2 100	1 600	100	100	100
<b>Resultat</b>	<b>31</b>	<b>0</b>	<b>0</b>	<b>0</b>	<b>0</b>

Förändringar jmf föregående år, tkr (- = ökad ram, + = minskad ram)	2020	2021	2022
<b>Tidigare beslut MRP mm</b>			
EU-val 2019, återlämning	1 500		
<b>Summa förändringar</b>	<b>1 500</b>	<b>0</b>	<b>0</b>

## Överförmyndarnämnden Mitt

Överförmyndarnämnden Mitt är från 2011-01-01 en gemensam nämnd med Timrå, Ånge och Nordanstigs kommuner. Nämndens uppgift är att ha tillsyn och kontroll över godmanskap, förvaltare och vissa förmyndarskapsärenden. Syftet med tillsynen är att värna om personer som inte själva kan tillvarata sina intressen, till exempel minderåriga, gamla, sjuka, funktionshindrade och/eller ensamkommande barn.

### Resultatbudget, tkr

	Utfall 2018	MRP 2019	(2019 års prisnivå)		
			2020	2021	2022
Verksamhetens intäkter	7 012	5 664			
Verksamhetens kostnader	-18 131	-17 783			
Avskrivningar	0				
Räntenetto	0				
Verksamhetens nettokostnad	-11 119	-12 119	-12 227	-12 335	-12 443
Skattemedel	10 686	12 119	12 227	12 335	12 443
<b>Resultat</b>	<b>-433</b>	<b>0</b>	<b>0</b>	<b>0</b>	<b>0</b>
Förändringar jmf föregående år, tkr (- = ökad ram, + = minskad ram)					
			<b>2020</b>	<b>2021</b>	<b>2022</b>
<b>Tidigare beslut MRP mm</b>					
Prisuppräknning för arvoden			-108	-108	-108
<b>Summa förändringar</b>			<b>-108</b>	<b>-108</b>	<b>-108</b>

## Nämnden för arbetsmarknad, vuxenutbildning och integration tom 2019

Nämnden för arbetsmarknad, vuxenutbildning och integration fullgör kommunens uppgifter inom områdena, arbetsliv och lärande för vuxna. Nämnden ska främja kommunala åtgärder för att förebygga arbetslöshet och minska verkningarna av arbetslöshet. Nämnden ansvarar för kommunal vuxenutbildning och kommunens verksamhet inom yrkeshögskolan.

Nämnden ansvarar för uppgifter inom flyktingmottagning och inom integrationsområdet utifrån nämndens ansvarsområden.

### Resultatbudget tom 2019, tkr

	Utfall 2018	MRP 2019	(2019 års prisnivå)		
			2020	2021	2022
Verksamhetens intäkter	118 927	106 992			
Verksamhetens kostnader	-267 175	-259 227			
Avskrivningar	-1 409	-1 711			
Räntenetto	-27				
Verksamhetens nettokostnad	-149 684	-153 946			
Skattemedel	156 412	153 946			
<b>Resultat</b>	<b>6 728</b>	<b>0</b>	<b>0</b>	<b>0</b>	<b>0</b>

## Individ- och arbetsmarknadsnämnd from 2020, reviderat i Kf 2019-12-16

- Individ- och familjeomsorg
- Socialpsykiatri
- Daglig verksamhet, företagsgrupper
- Arbetsmarknadsåtgärder
- Vuxenutbildning
- Flyktningmottagande

### Resultatbudget from 2020, tkr

	Utfall 2018	MRP 2019	(2019 års prisnivå)		
			2020	2021	2022
Verksamhetens intäkter					
Verksamhetens kostnader					
Avskrivningar					
Räntenetto					
Verksamhetens nettokostnad			-639 015	-640 015	-641 015
Skattemedel			639 015	640 015	641 015
<b>Resultat</b>	<b>0</b>	<b>0</b>	<b>0</b>	<b>0</b>	<b>0</b>

Anm: Avskrivningar och interna räntor för perioden 2020-2022 ingår i verksamhetens nettokostnad.

Förändringar jmf föregående år, tkr (- = ökad ram, + = minskad ram)	2020	2021	2022
<b>Demografiska förändringar</b>			
Demografi särskilda omsorger	-1 000	-1 000	-1 000
<b>MRP beslut 2019-06-24</b>			
Omfördelning verksamhetsstöd	6 100		
<b>Förändringar i Kf 2019-12-16</b>			
Våld i nära relationer - återlämning (omförd från VON)	500		
Daglig verksamhet aktivitetscenter mm (förd till VON)	52 526		
Socialpsykiatri inkl 4 årsarbetare sjuksköterskor (förd från VON)	-45 095		
Integrationsstrateg (finansieras med riktat statsbidrag, förd från KS)	0		
Förebyggande föräldrastöd (förd från KS)	-1 300		
Tillägg enligt yrkande i kommunstyrelsen 2019-12-02	-30 000		
<b>Summa förändringar</b>	<b>-18 269</b>	<b>-1 000</b>	<b>-1 000</b>

I beslut om tekniskt omräknad MRP 2020-2022 fördelade kommunfullmäktige anslag till de nybildade nämnderna IAN och VON med utgångspunkt i kommunstyrelsekontorets "förslag 2". Beloppen har därefter anpassats för att stämma överens med de anslag som fanns beslutade för de tidigare nämnderna. Viss del av anslag har reserverats centralt, jämför ovan under kommunstyrelsens budget. Del av tidigare socialnämndens anslag för demografi för de särskilda omsorgerna har tillförts IAN.

## Mål och riktlinjer för verksamheterna

Genom beslut i fullmäktige 2019-09-30 samt 2019-12-16 så flyttas ytterligare verksamheter mellan IAN, VON och KS. Del av tidigare socialnämndens investeringsbudget nu flyttad till IAN. I yrkande till kommunstyrelsen 2019-12-02 och beslut i fullmäktige 2019-12-16 ges ett tillägg till IAN med 30 mnkr. Förändringarna är i tabellerna markerade med gult.

### Investeringsbudget, tkr

	Utfall 2018	Budget 2019	Budget 2020	Plan 2021	Plan 2022	Plan 2023
Inventarier och utrustning mm			-400	-400	-400	-400
<b>Totalt</b>		<b>0</b>	<b>-400</b>	<b>-400</b>	<b>-400</b>	<b>-400</b>

## Stadsbyggnadsnämnd

Stadsbyggnadsnämnden ansvarar för:

- kommunens fysiska översikts- och detaljplanering
- bygglovsprövning och byggtillsyn
- mättnings- och kartverksamhet
- trafikfrågor
- mark, exploaterings- och bostadsfrågor
- väghållning
- parkförvaltning.

### Resultatbudget, tkr

	Utfall 2018	MRP 2019	(2019 års prisnivå)		
			2020	2021	2022
Verksamhetens intäkter	144 651	122 435			
Verksamhetens kostnader	-343 858	-287 789			
Avskrivningar	-64 073	-60 093			
Räntenetto	-303				
Verksamhetens nettokostnad	-263 583	-225 447	-225 447	-227 417	-227 417
Skattemedel	223 494	225 447	225 447	227 417	227 417
<b>Resultat</b>	<b>-40 089</b>	<b>0</b>	<b>0</b>	<b>0</b>	<b>0</b>

Anm: Avskrivningar och interna räntor för perioden 2020-2022 ingår i verksamhetens nettokostnad.

Förändringar jmf föregående år, tkr (- = ökad ram, + = minskad ram)	2020	2021	2022
<b>Nytt beslut i kommunfullmäktige 2018-12-17 § 247</b>			
Utbyggnad allmän platsmark		-1 970	
<b>Summa förändringar</b>	<b>0</b>	<b>-1 970</b>	<b>0</b>





## Mål och riktlinjer för verksamheterna

### Investeringsbudget stadsbyggnadsnämnd, tkr (inklusive lantmäterinämnd)

	Utfall 2018	Budget 2019	Budget 2020	Plan 2021	Plan 2022	Plan 2023
Inre hamnen, kajer (inkl Södra- och Finkajen)		-45 000	-45 000	-5 000	-5 000	-5 000
Norra Kajen (inkl 1A och 1C)		-35 000	-35 000	-15 000		
Kaj Selångersån (fd Teatersträckan)		-15 000				
Gator och vägar		-30 000	-30 000	-30 000	-30 000	-30 000
Gång- och cykelvägar		-10 000	-5 000	-5 000	-5 000	-5 000
Offentlig belysning		-1 000	-1 000	-1 000	-1 000	-1 000
Belysning landsbygd		-7 000	-7 000	-7 000	-7 000	-7 000
Parklyftet		-5 000				
Kommundelslyftet		-10 000	-5 000	-5 000	-5 000	-5 000
Kollektivtrafik		-10 000	-5 000	-5 000	-5 000	-5 000
Storbron, norra och södra sidan		-35 000	-35 000			
Industrispår		-40 200				
Utbyggnad allm platsmark			-19 500			
Maskiner och utrustning		-1 000	-1 000	-1 000	-1 000	-1 000
Gemensamt, maskiner och bilar		-8 000	-8 000	-6 000	-3 000	-3 000
<b>Totalt</b>	<b>-121 700</b>	<b>-252 200</b>	<b>-196 500</b>	<b>-80 000</b>	<b>-62 000</b>	<b>-62 000</b>

## Lantmäterinämnd

Lantmäterinämnden är huvudman för den kommunala lantmäterimyndigheten. Den ansvarar också för myndighetsuppgifter enligt plan- och bygglagen (PBL) med flera.

### Resultatbudget, tkr

	Utfall 2018	MRP 2019	(2019 års prisnivå)		
			2020	2021	2022
Verksamhetens intäkter	17 705	17 510			
Verksamhetens kostnader	-18 108	-20 455			
Avskrivningar	-451	-419			
Räntenetto					
Verksamhetens nettokostnad	-854	-3 364	-3 364	-3 364	-3 364
Skattemedel	3 290	3 364	3 364	3 364	3 364
<b>Resultat</b>	<b>2 436</b>	<b>0</b>	<b>0</b>	<b>0</b>	<b>0</b>

Anm: Avskrivningar och interna räntor för perioden 2020-2022 ingår i verksamhetens nettokostnad.

## Miljönämnd

Miljönämnden arbetar för att Sundsvall ska bli en kommun med bra miljö och god folkhälsa. Nämnden ska dessutom arbeta för en samhällsplanering som förebygger skador på miljö och skyddar medborgarnas hälsa.

En viktig uppgift är att ha ansvar för tillsyn enligt miljöbalken, livsmedelslagen och tobakslagen.

### Resultatbudget, tkr

	Utfall 2018	MRP 2019	(2019 års prisnivå)		
			2020	2021	2022
Verksamhetens intäkter	11 240	12 651			
Verksamhetens kostnader	-27 731	-30 213			
Avskrivningar	-132	-129			
Räntenetto					
Verksamhetens nettokostnad	-16 623	-17 691	-17 691	-17 691	-17 691
Skattemedel	18 706	17 691	17 691	17 691	17 691
<b>Resultat</b>	<b>2 083</b>	<b>0</b>	<b>0</b>	<b>0</b>	<b>0</b>

Anm: Avskrivningar och interna räntor för perioden 2020-2022 ingår i verksamhetens nettokostnad.

### Investeringsbudget, tkr

	Utfall 2018	Budget 2019	Budget 2020	Plan 2021	Plan 2022	Plan 2023
Inventarier och utrustning mm		-300	-300	-300	-300	-300
<b>Totalt</b>	<b>-300</b>	<b>-300</b>	<b>-300</b>	<b>-300</b>	<b>-300</b>	<b>-300</b>



Foto: Svanthe Harström

## Kultur- och fritidsnämnd

Kultur- och fritidsnämnden ansvarar för:

- Biblioteksverksamhet
- Museiverksamhet
- Fritidsgårdar och annan ungdomsverksamhet
- Kulturarrangemang och stöd till kulturverksamhet
- Idrotts- och friluftsanläggningar
- Stöd och bidrag till föreningsliv.

### Resultatbudget, tkr

	Utfall 2018	MRP 2019	(2019 års prisnivå)		
			2020	2021	2022
Verksamhetens intäkter	87 656	88 000			
Verksamhetens kostnader	-439 850	-445 676			
Avskrivningar	-4 553	-5 228			
Räntenetto	-263				
Verksamhetens nettokostnad	-357 010	-362 904	-363 404	-363 904	-364 404
Skattemedel	361 936	362 904	363 404	363 904	364 404
<b>Resultat</b>	<b>4 926</b>	<b>0</b>	<b>0</b>	<b>0</b>	<b>0</b>

Anm: Avskrivningar och interna räntor för perioden 2020-2022 ingår i verksamhetens nettokostnad.

Förändringar jmf föregående år, tkr (- = ökad ram, + = minskad ram)	2020	2021	2022
<b>Tidigare beslut MRP mm</b>			
Indexuppräknning scenkonstbolaget	-500	-500	-500
<b>Summa förändringar</b>	<b>-500</b>	<b>-500</b>	<b>-500</b>

### Investeringsbudget, tkr

	Utfall 2018	Budget 2019	Budget 2020	Plan 2021	Plan 2022	Plan 2023
Inventarier och utrustning mm		-2 200	-2 200	-2 200	-2 200	-2 200
Museiverksamhet		-300	-300	-300	-300	-300
Maskinpark		-1 000	-1 000	-1 000	-1 000	-1 000
Aktivitets- och parklyftet			-7 000	-7 000	-7 000	-7 000
Spontanidrottsplatser		-2 000				
Utrustning Arenafastigheter		-1 500	-1 500	-1 500	-1 500	-1 500
<b>Totalt</b>	<b>-12 000</b>	<b>-7 000</b>	<b>-12 000</b>	<b>-12 000</b>	<b>-12 000</b>	<b>-12 000</b>

## Barn- och utbildningsnämnd

Barn- och utbildningsnämnden ansvarar för förskoleverksamheten och grundskolan och för Sundsvalls Gymnasium. Nämnden ansvarar dessutom för Sundsvalls kulturskola som bedriver undervisning i bild, dans, drama och musik. Nämnden betalar även ut bidrag till friskolor.

### Resultatbudget, tkr

	Utfall 2018	MRP 2019	(2019 års prisnivå)		
			2020	2021	2022
Verksamhetens intäkter	327 015	302 239			
Verksamhetens kostnader	-2 610 892	-2 567 722			
Avskrivningar	-6 404	-5 360			
Räntenetto	-34				
Verksamhetens nettokostnad	-2 290 315	-2 270 843	-2 278 425	-2 286 719	-2 287 552
Skattemedel	2 253 888	2 270 843	2 278 425	2 286 719	2 287 552
<b>Resultat</b>	<b>-36 427</b>	<b>0</b>	<b>0</b>	<b>0</b>	<b>0</b>

Anm: Avskrivningar och interna räntor för perioden 2020-2022 ingår i verksamhetens nettokostnad.

Förändringar jmf föregående år, tkr (- = ökad ram, + = minskad ram)	2020	2021	2022
<b>Tidigare beslut MRP mm</b>			
Prao i årskurs 8 och 9 (statsbidrag)	-70		
<b>Nya och förändrade statsbidrag</b>			
Nyanlända elever i grundskolan	470		
Förslag från skolkommissionen	-150		
Genomströmning av gymnasieskolan	-9	-10	
Förslag från kostndsutredningen	80		
Befattningsutbildning rektorer	170		
Obligatorisk lovskola	-3 500		
Utökning undervisningstid	-2 250	-6 750	
<b>Demografiska förändringar</b>			
Barn och unga	-2 323	-1 534	-833
<b>Summa förändringar</b>	<b>-7 582</b>	<b>-8 294</b>	<b>-833</b>

### Investeringsbudget, tkr

	Utfall 2018	Budget 2019	Budget 2020	Plan 2021	Plan 2022	Plan 2023
Inventarier och utrustning mm		-6 000	-6 000	-6 000	-6 000	-6 000
<b>Totalt</b>	<b>-14 700</b>	<b>-6 000</b>	<b>-6 000</b>	<b>-6 000</b>	<b>-6 000</b>	<b>-6 000</b>

## Socialnämnd tom 2019

Socialnämnden ansvarar för:

- Äldreomsorg
- Omsorg om funktionshindrade
- Individ- och familjeomsorg
- Socialpsykiatrisk verksamhet

### Resultatbudget tom 2019, tkr

	Utfall 2018	MRP 2019	(2019 års prisnivå)		
			2020	2021	2022
Verksamhetens intäkter	412 852	338 450			
Verksamhetens kostnader	-2 612 068	-2 413 922			
Avskrivningar	-3 915	-4 456			
Räntenetto	-58				
Verksamhetens nettokostnad	-2 203 189	-2 079 928			
Skattemedel	2 049 063	2 079 928			
<b>Resultat</b>	<b>-154 126</b>	<b>0</b>	<b>0</b>	<b>0</b>	<b>0</b>

### Investeringsbudget, tkr

	Utfall 2018	Budget 2019	Budget 2020	Plan 2021	Plan 2022	Plan 2023
Inventarier och utrustning mm		-2 000				
<b>Totalt</b>	<b>-5 900</b>	<b>-2 000</b>	<b>0</b>	<b>0</b>	<b>0</b>	<b>0</b>



## Vård- och omsorgsnämnden from 2020, reviderat i Kf 2019-12-16

- Vård och omsorg om äldre
- Hälso- och sjukvård (del av Vård och omsorg för äldre)
- Stöd och omsorg
- Daglig verksamhet, aktivitetscenter (del av Stöd och omsorg)

### Resultatbudget from 2020, tkr

	Utfall 2018	MRP 2019	(2019 års prinsnivå)		
			2020	2021	2022
Verksamhetens intäkter					
Verksamhetens kostnader					
Avskrivningar					
Räntenetto					
Verksamhetens nettokostnad			-1 628 301	-1 636 570	-1 644 891
Skattemedel			1 628 301	1 636 570	1 644 891
<b>Resultat</b>	<b>0</b>	<b>0</b>	<b>0</b>	<b>0</b>	<b>0</b>

Anm: Avskrivningar och interna räntor för perioden 2020-2022 ingår i verksamhetens nettokostnad.

Förändringar jmf föregående år, tkr (- = ökad ram, + = minskad ram)	2020	2021	2022
<b>Demografiska förändringar och tidigare beslut MRP</b>			
Äldreomsorg	-1 542	-1 769	-1 821
Särskilda omsorger	-6 500	-6 500	-6 500
Våld i nära relationer - återlämning	500		
<b>MRP beslut 2019-06-24</b>			
Omfördelning verksamhetsstöd	10 300		
<b>Förändringar i Kf 2019-12-16</b>			
Daglig verksamhet aktivitetscenter mm (förd från IAN)	-52 526		
Socialpsykiatri inkl 4 årsarbetare sjuksköterskor (förd till IAN)	45 095		
Våld i nära relationer - återlämning (förd till IAN)	-500		
Tillägg enligt yrkande i kommunstyrelsen 2019-12-02	-10 000		
<b>Summa förändringar</b>	<b>-15 173</b>	<b>-8 269</b>	<b>-8 321</b>

I beslut om tekniskt omräknad MRP 2020-2022 fördelade kommunfullmäktige anslag till de nybildade nämnderna IAN och VON med utgångspunkt i kommunstyrelsekontorets "förslag 2". Beloppen har därefter anpassats för att stämma överens med de anslag som fanns beslutade för de tidigare nämnderna. Viss del av anslag har reserverats centralt, jämför ovan under kommunstyrelsens budget. Del av tidigare socialnämndens anslag för demografi för de särskilda omsorgerna har tillförts VON.

Genom beslut i fullmäktige 2019-09-30 samt 2019-12-16 så flyttas ytterligare verksamheter mellan IAN och VON. Del av tidigare socialnämndens investeringsbudget nu flyttad till IAN. I yrkande till kommunstyrelsen 2019-12-02 och beslut i fullmäktige 2019-12-16 ges ett tillägg till VON med 10 mnkr. Förändringarna är i tabellerna markerade med gult.

### Investeringsbudget, tkr

	Utfall 2018	Budget 2019	Budget 2020	Plan 2021	Plan 2022	Plan 2023
Inventarier och utrustning mm			-1 600	-1 600	-1 600	-1 600
<b>Totalt</b>		<b>0</b>	<b>-1 600</b>	<b>-1 600</b>	<b>-1 600</b>	<b>-1 600</b>

# Kommunens bolag inom Stadsbackenkongcernen

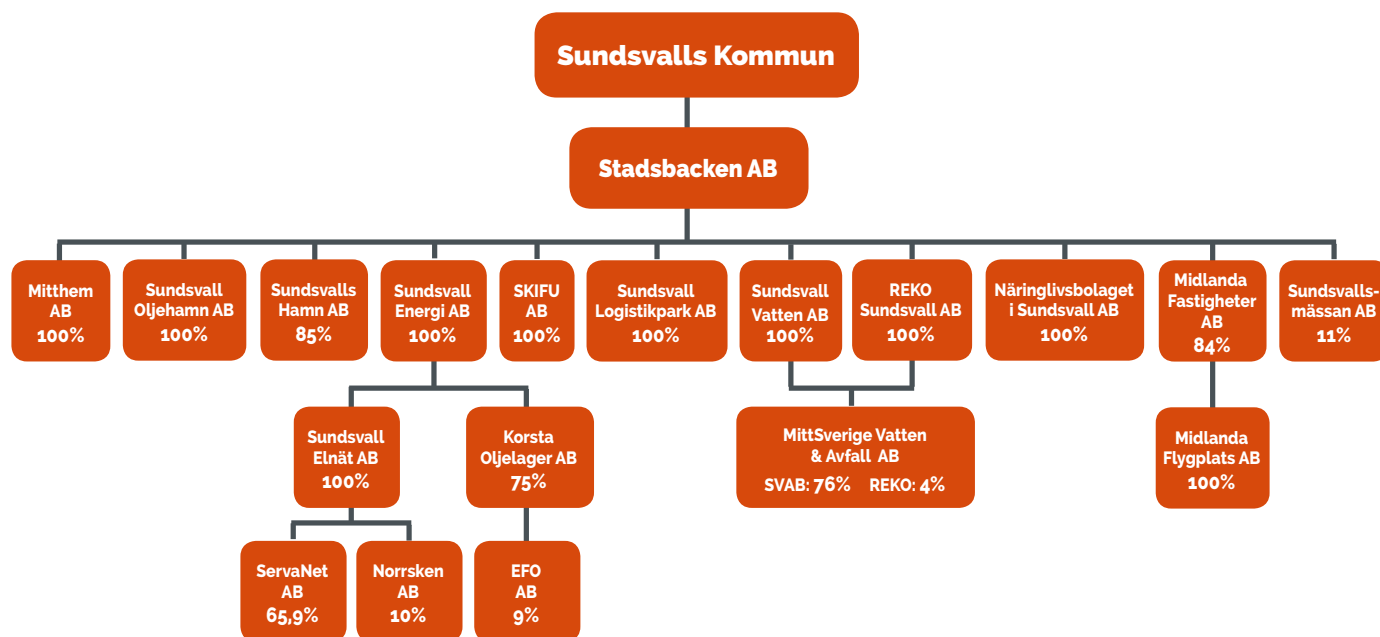
## Stadsbacken AB

Stadsbacken AB ägs av Sundsvalls kommun och ansvarar för kongcernens övergripande utveckling och strategiska planering, styrning av de ekonomiska och finansiella resurserna samt för samordning mellan bolagen i kongcernen och mellan kongcernen och kommunen. Stadsbacken AB ska genomföra kongcernens samlade sponsringsarbete med elitidrott och evenemang i Sundsvall.

Kongcernen leds av en kongcernstyrelse utsedd av kommunfullmäktige.

Driften av moderbolaget utförs av administratör, jurist samt VD/controller.

Kongcernens organisation per november 2018:



## Majoritetsägda dotterbolag som ingår i kongcernen

### Mitthem AB

Mitthem ska förvärva, äga, förvalta och försälja fastigheter eller tomträtter samt bygga bostäder, affärlägenheter och kollektiva anordningar. Bolaget ska delta i arbetet med att utveckla kommunen och bostadsmarknad. Nyproduktionen skall tillgodose efterfrågan på skilda lägenhetsstorlekar och ska, under förutsättning av acceptabla kalkyler, ske i hela kommunen.

Bolaget ska bidra till att studenterna får ett bra mottagande och bemötande samt upprätthålla kommunens bostadsgaranti till studenter.

## Sundsvalls Hamn AB

Bolaget har som uppgift att äga och förvalta Tunadalshamnen i Sundsvall och ägs gemensamt av Stadsbacken AB (85 %) och SCA (15 %).

## Sundsvall Oljehamn AB

Sundsvalls Oljehamn AB ska bidra till att stärka infrastrukturen i Sundsvallsregionen genom att bedriva hamnverksamhet vid Vindskärsudde och Mokajen i Sundsvall.

## Sundsvall Energi AB

Sundsvall Energi AB ska medverka till att energiverksamheten i Sundsvall byggs ut och utvecklas för att uppnå goda energilösningar inom kommunen samt för att uppnå miljövänlig och långsiktigt hållbar utveckling. Genom effektiv förvaltning ska bolaget uppnå ett uthålligt, starkt och växande resultat med god värdetillväxt för ägaren.

Sundsvall Energi är moderbolag i en koncern med följande dotterbolag:

- Sundsvall Elnät AB 100 % (elnät)
  - ServaNet AB 65,9 % (Härnösands Energi & Miljö AB, Ånge kommun, Bergs Tingslag Elektriska AB, Ragunda kommun, Timrå kommun och Strömsunds kommun)
- Korsta Oljelager AB 75 % (Jämtkraft 25 %)  
EFO AB 9 % (Bränslebolag)

## Sundsvalls kommuns Industrifastighetsutveckling AB, SKIFU

Sundsvalls kommuns Industrifastighets- utveckling AB (SKIFU) har som syfte att främja utveckling och nyetablering i Sundsvall genom att bygga, förvärva, äga och förvalta fastigheter som är strategiskt viktiga för kommunen, och att avyttra sådana fastigheter med bästa möjliga ekonomiska resultat. Därutöver skall bolaget handha byggnads- och förvaltningsuppdrag åt Sundsvalls kommun.

## Sundsvall Logistikpark AB

Sundsvall Logistikpark AB har som syfte att stärka infrastrukturen i Sundsvallsregionen genom att verka för en lokalisering av kombiterminal med kringliggande infrastruktur inom Tunadal-Korsta-Ortviken hamn- och industriområde så att Sundsvalls kommun ytterligare stärks som nationellt och internationellt logistikcenter samt att Tunadalshamnen bevaras som allmän hamn.

Bolaget ska arbeta för en samordning av olika intressenters investeringar i området.

## Sundsvall Vatten AB

Sundsvall Vatten AB har som syfte att äga, driva och utveckla de allmänna vatten- och avlopps- anläggningarna samt vara en aktiv huvudman för det allmänna vatten- och avloppsnetet inom Sundsvalls kommun.

Sundsvall Vatten AB ska utifrån ett långsiktigt hållbart perspektiv och på affärsmässiga grunder förse Sundsvalls kommun med rent vatten. Bolaget ska tillhandahålla, långsiktigt underhålla och investera i vatten- och avloppsförsörjning för befintlig och blivande bebyggelse inom verksamhetsområdet för den allmänna anläggningen i Sundsvalls kommun.

Sundsvall Vatten AB äger till 76 % MittSverige Vatten AB. Reko Sundsvall AB äger 4 % och övriga delägare är Timrå kommun (18 %) och Nordanstig kommun (2 %).

## Reko Sundsvall AB

Bolaget svarar för avfallshantering och för de uppgifter som enligt miljöbalken och andra författningar åvilar kommunen i den mån uppgiften inte åvilar kommunstyrelsen eller annan nämnd.

## Näringslivsbolaget i Sundsvall AB

Bolaget är ansvarigt för kommunens näringslivsservice och ska även ansvara för turistbyråverksamheten. Sponsringen ska ske enligt de mål och riktlinjer som kommunfullmäktige fastställer för sponsring och i nära samarbete med övriga kommunala aktörer, främst koncernstaben och Stadsbacken AB.

## Midlanda fastigheter AB

Midlanda Fastigheter AB förvaltar byggnader och mark som hyrs ut till det helägda dotterföretaget, Midlanda flygplats AB. Fastighetsbolaget ägs till 84 % av Stadsbacken och resterande 16 procent ägs av Timrå kommun.

## Kommunalförbund

### Medelpads Räddningstjänstförbund

Medelpads Räddningstjänstförbund är ett kommunalförbund med Sundsvalls, Timrå och Ånge kommuner som medlemmar. Ändamålet med förbundet är att hålla en för medlemskommunerna gemensam räddningstjänstorganisation som var och en av kommunerna ansvarar för enligt lag eller annan författning.

Samverkan i förbundet ska göra det möjligt att under gemensam ledning samordna medlemskommunernas enskilda resurser inom området skydd mot olyckor.

I förbundsordningen regleras hur stor andel av förbundets nettokostnader som respektive medlem ska svara för under året.

### Kollektivtrafikmyndigheten i Västernorrlands län, Din Tur

Kollektivtrafikmyndigheten är ett kommunalförbund med Sundsvalls, Timrå, Ånge, Sollefteå, Kramfors, Örnsköldsvik och Härnösands kommuner samt Landstinget Västernorrland.

Förbundet ansvarar för den regionala kollektivtrafiken i Västernorrlands län vilket bland annat omfattar följande områden

- fatta strategiska beslut om kollektivtrafiken
- upphandla trafik
- verka för att den regionala kollektivtrafiken är tillgänglig för alla resenärsgupper
- fastställa mål för den regionala kollektivtrafiken.





Foto: Maud Viklander



## § 153 Tekniskt omräknad Mål och resursplan 2020 med plan för 2021-2022

(KS-2019-00346-1)

### **Beslut**

Kommunfullmäktige beslutar

**att** fastställa tekniskt omräknad Mål och resursplan (MRP) 2020 med plan för 2021-2022,

**att** fastställa fyra nya mål för god ekonomisk hushållning för kommunkoncernen,

**att** införa mål och resursplan 2021-2022 med plan för 2023-2024 uppdra till kommunstyrelsen att ta fram ytterligare mål för god ekonomisk hushållning för kommunkoncernen,

**att** uppdra till nämnderna att utifrån kommunfullmäktiges fastställda mål och tilldelade ekonomiska resurser samt sina respektive reglementen och ansvarsområden utarbeta Verksamhetsplan - 1 år för 2020,

**att** nämndernas fastställda Verksamhetsplaner – 1 år för år 2020 överlämnas till kommunstyrelsen senast den 30 november 2019,

**att** bolagens verksamhetsplaner för 2020 överlämnas till kommunstyrelsen senast den 30 november 2019,

**att** nämndernas och de helägda kommunala bolagens verksamhetsplaner för 2020 ska i innehålla mål, såväl för de egna verksamhetsområdena som för de delar de berörs av ansvarsområden som nämns i kommunfullmäktiges Mål och resursplan 2020 med plan för 2021-2022,

**att** bemyndiga kommunstyrelsen att för år 2020 inom ramen för anvisat belopp kompensera nämnderna för pris - och personalkostnadsökningar,

**att** fastställa låneramen för kommunkoncernen för år 2020 till högst 11 000 Mnkr för omsättning av befintliga krediter och upptagande av nya lån,

Justerandes signatur

Utdragsbestyrkande

**att** partistöd för 2020 ska utbetalas enligt ”Bestämmelser om arvoden och ersättningar till förtroendevalda och personer med förtroendeuppdrag i Sundsvalls kommunkoncern” beslutade av kommunfullmäktige 24 september 2018 § 160 (KS - 2018 - 00615),

**att** fastställa skattesatsen för år 2020 till 22:59 per skattekrona, samt

**att** notera att taxor inom miljönämndens område beslutas av kommunfullmäktige i separata ärenden,

**att** tidigare beslutad Generell effektivisering om 1 %, i Mål och resursplan 2019-2020 med plan för 2021-2022 (KS-2018-00439), ska genomföras enligt bifogade förslag till effektiviseringar (bilaga 2) redovisat på kommunstyrelsens finans- och näringslivsutskott 2019-04-23 § 20,

**att** kommunstyrelsekontoret får i uppdrag att föreslå effektiviseringar utöver de i 60 mnkr som beslutats i mål och resursplan och att dessa presenteras löpande för Finans- och näringslivsutskottet för beslut,

**att** redan identifierade effektiviseringar fördelas på nämnderna i Ekonomiska ramar för 2020

**att** kommunstyrelsen får i uppdrag att återkomma med redovisning av de effektiviseringar, där utredning pågår men ännu ej färdigställts alternativt ska utredas, för att dessa i ett senare skede fördelas på nämnderna.

**att** med utgångspunkt i kommunstyrelsekontorets förslag 2 (enligt PM Förändringar av organisation för FAVI och socialtjänsten - förslag till ramar kopplat till dess verksamhetsstöd) fördela ramarna till de två nya nämnderna enligt följande:

Individ- och arbetsmarknadsnämnd: 620,2 mnkr (varav 6,1 mnkr tillförs efter genomförd effektivisering av verksamhetsstödet)

Vård- och omsorgsnämnd: 1 614,4 mnkr (varav 10,3 mnkr tillförs efter genomförd effektivisering av verksamhetsstödet)

**att** tillskottet på 16,4 mnkr jämfört med kommunstyrelsekontorets förslag tillförs nämnderna när effektivisering av 20 % av verksamhetsstödet är genomförd och återrapporterad till kommunstyrelsen.

Justerandes signatur

Utdragsbestyrkande

**att** 3 miljoner kronor av de 16,4 miljoner kronor som tillförs efter genomförd effektivisering av verksamhetsstödet reserveras som särskilda utvecklingsmedel med fördelning 2,1 mnkr till vård- och omsorgsnämnden och 0,9 mnkr till individ- och arbetsmarknadsnämnden, samt

**att** effektiviseringsuppdraget delredovisas till kommunstyrelsen i november och slutredovisas till kommunstyrelsen senast den 31 mars 2020.

### Ärendet

Enligt kommunallagen ska kommunen varje år besluta om en budget som omfattar minst tre år.

Enligt gällande budgetprocess har kommunen en 2+2 årsbudget. Det innebär att år två i perioden endast omfattar en teknisk omräkning, till exempel nya skatteunderlag, förändrade statsbidrag och ändrade kapitalkostnader. Eventuella tillkommande beslut från kommunfullmäktige arbetas in i underlaget.

Föreliggande förslag på tekniskt omräknad Mål och resursplan (MRP) 2020-2022 utgår från MRP 2019-2022 beslutad av kommunfullmäktige 2018-12-17 § 238. Kommunstyrelsekontoret har inarbetat nya och förändrade statsbidrag samt beaktat de ekonomiska planeringsförutsättningarna som FINU i mars 2019 beslutat ska utgöra grund för det fortsatta arbetet med Mål och resursplan för 2020 med plan för 2021-2022. De prioriteringar, mål och eventuella uppdrag som ingick i MRP 2019-2022 kvarstår.

Ny redovisningslag ställer nya krav på mål för god ekonomisk hushållning för kommunkoncernen. Ärendet har därför kompletterats med förslag på fyra nya mål.

### Överläggning

Peder Björk (S) yrkar bifall till kommunstyrelsens förslag samt till följande attsatser:

*Socialdemokraterna, Centerpartiet och Vänsterpartiet föreslår kommunfullmäktige besluta*

*att med utgångspunkt i kommunstyrelsekontorets förslag 2 (enligt PM Förändringar av organisation för FAVI och socialtjänsten - förslag till ramar kopplat till dess*

Justerandes signatur

Utdragsbestyrkande

verksamhetsstöd) fördela ramarna till de två nya nämnderna enligt följande:

*Individ- och arbetsmarknadsnämnd: 620,2 mnkr (varav 6,1 mnkr tillförs efter genomförd effektivisering av verksamhetsstödet)*

*Vård- och omsorgsnämnd: 1 614,4 mnkr (varav 10,3 mnkr tillförs efter genomförd effektivisering av verksamhetsstödet)*

*att tillskottet på 16,4 mnkr jämfört med kommunstyrelsekontorets förslag tillförs nämnderna när effektivisering av 20 % av verksamhetsstödet är genomförd och återrapporterad till kommunstyrelsen.*

*att 3 miljoner kronor av de 16,4 miljoner kronor som tillförs efter genomförd effektivisering av verksamhetsstödet reserveras som särskilda utvecklingsmedel med fördelning 2,1 mnkr till vård- och omsorgsnämnden och 0,9 mnkr till individ- och arbetsmarknadsnämnden*

*att effektiviseringsuppdraget delredovisas till kommunstyrelsen i november och slutredovisas till kommunstyrelsen senast den 31 mars 2020*

Alicja Kapica (M) yrkar bifall till kommunstyrelsens förslag till beslut men avslag till attsats 1, 4 och 7 med hänvisning till Moderaternas egna förslag till mål och resursplan. Vidare instämmer hon i Peder Björks (S) tilläggsattsatser gällande de nya nämnderna.

Stefan Falk (L) yrkar bifall till kommunstyrelsens förslag till beslut men avslag till attsats 1, 4 och 7 med hänvisning till Liberalernas egna förslag till mål och resursplan. Vidare instämmer han i Peder Björks (S) tilläggsattsatser gällande de nya nämnderna.

Liza-Maria Norlin (KD) yrkar bifall till kommunstyrelsens förslag till beslut men avslag till attsats 1, 4 och 7 med hänvisning till Kristdemokraternas egna förslag till mål och resursplan. Vidare instämmer hon i Peder Björks (S) tilläggsattsatser gällande de nya nämnderna.

Mats Hellhoff (SD) yrkar bifall till kommunstyrelsens förslag till beslut men avslag till attsats 1, 4 och 7 med hänvisning till Sverigedemokraternas egna förslag till mål och resursplan. Vidare

Justerandes signatur	Utdragsbestyrkande

instämmer han i Peder Björks (S) tilläggsatsar gällande de nya nämnderna.

Ordföranden konstaterar att det finns fem förslag till beslut, *dels* Peder Björks (S) förslag, *dels* Alicja Kapicas (M) förslag, *dels* Stefan Falks (L) förslag, *dels* Liza-Maria Norlins (KD) förslag och *dels* Mats Hellhoffs (SD) förslag. Hon ställer dessa förslag mot varandra och finner att kommunfullmäktige beslutar enligt Peder Björks (S) förslag.

### Reservation

Alicja Kapica (M), Jan Heijbel (M), Viktoria Jansson (M), Lars AG Carlsson (M), Åsa Melander (M), Henrik Öhman (M), Tom Emanuelz (M), Mikael Gäfvert (M), Linda Strandfjäll (M), Per-Magnus Forsberg (M), Josefin Eurenus (M), Jan-Erik Iversen (M), Sven Bredberg (M), Cecilia Backlund (M), Marianne Oscarsson (M), Margareta Engström (M), Lars Holmgren (L), Stefan Falk (L), Alex Nilsson (L), Ina Lindström Skandevall (L), Annelie Luthman (L), Emil Esping (KD), Liza-Maria Norlin (KD), Ronja Strid (KD), Stefan Hill (KD), Ove Skalin (SD), Tomasz Baron (SD), Eva-Lotta Söderström (SD), Gunnar Jönsson (SD), Olga Nordlund (SD), Marianne Eliasson (SD), Mats Hellhoff (SD), Anneli Lindholm (SD), Börja Mattsson (SD), Lars Skoglund (SD) reserverar sig mot beslutet.

### Beslutsunderlag

- Protokollsutdrag kommunstyrelsen 2019-06-10 § 164
- Protokollsutdrag kommunstyrelsens finans- och näringslivsutskott 2019-05-21 § 33
- Kommunstyrelsekontorets skrivelse - KS-2019-00346-1
- Bilaga 1 MRP 2020-2022 inledn mål o riktlinjer ekonomi mm
- Bilaga 2 Förslag till effektiviseringar
- Bilaga 3 Rapport Förändringar av förvaltningsorganisation FAVI och socialtjänsten
- Bilaga 3 (kompletterad från kommunstyrelsen 2019-06-10) Rapport Förändringar av förvaltningsorganisation FAVI och socialtjänsten
- Projektslutrapport. Förändringar av förvaltningsorganisationen för FAVI och socialtjänsten. Delprojekt 5 – förslag till gemensamt lednings- och verksamhetsstöd
- PM Förändringar av organisation för FAVI och socialtjänsten – förslag till ramar kopplat till dess verksamhetsstöd 2019-06-11

-----

Justerandes signatur

Utdragsbestyrkande



## § 245 Revidering av Tekniskt omräknad Mål och resursplan 2020 med plan för 2021-2022 samt justerade Ekonomiska ramar 2020 (Årsbudget 2020)

(KS-2019-00944-1)

### Beslut

Kommunfullmäktige beslutar

att fastställa reviderad Tekniskt omräknad mål och resursplan 2020 med plan för 2021-2022 för vård- och omsorgsnämnden, individ- och arbetsmarknadsnämnden och kommunstyrelsen enligt bilaga 1, med tillägget att kommunstyrelsens centrala anslag för personalkostnadsökningar justeras med -40 mnkr samtidigt som ramen för individ- och arbetsmarknadsnämnden justeras med + 30 mnkr och vård- och omsorgsnämnden med +10 mnkr.

### Ärendet

Kommunfullmäktige beslutade 2019-06-24 § 153 att fastställa Tekniskt omräknad mål och resursplan för 2020 med plan för 2021-2022. I beslutet inarbetades den förändrade förvaltningsorganisationen för FAVI och socialtjänsten samt i den del som kommunstyrelsen påverkades. Utifrån kommunfullmäktiges beslut beslutade därefter kommunstyrelsen 2019-10-14 § 222 fastställa Ekonomiska ramar 2020 för nämnderna.

Därefter har ytterligare justeringar i den nya förvaltningsorganisationen, främst avseende socialpsykiatri inkl. särskilda boenden och daglig verksamhet, aktivitetscentrum mm bedömts nödvändiga av verksamhetsansvariga. Ett tillkommande beslut om förvaltningsorganisationen fattades av kommunfullmäktige 2019-09-30 § 171 med uppdrag till kommunstyrelsen att senast i december 2019 återkomma till kommunfullmäktige med förslag till justerade ekonomiska ramar för berörda nämnder.

### Beslutsunderlag

- Protokollsutdrag kommunstyrelsen 2019-12-02 § 267
- Kommunstyrelsekontorets skrivelse - KS-2019-00944-1

Justerandes signatur

Utdragsbestyrkande

- Bilaga 1 reviderad MRP 2020-2022 Nya tabeller

Bilaga 2 - Justerade ekonomiska ramar 2020

-----

Justerandes signatur

Utdragsbestyrkande

## Förkortningsförklaring

<b>BUN</b>	Barn- och utbildningsnämnden
<b>IAN</b>	Individ- och arbetsmarknadsnämnden
<b>KFN</b>	Kultur- och fritidsnämnden
<b>KS</b>	Kommunstyrelsen
<b>LMN</b>	Lantmäterinämnden
<b>MN</b>	Miljönämnden
<b>MRP</b>	Mål och resursplan
<b>NAVI</b>	Nämnden för arbetsmarknad, vuxenutbildning och integration
<b>SBN</b>	Stadsbyggnadsnämnden
<b>SKL</b>	Sveriges Kommuner och Landsting
<b>SN</b>	Socialnämnden
<b>VON</b>	Vård- och omsorgsnämnden
<b>ÖFN</b>	Överförmyndarnämnden



