

Mål och resursplan 2019 - 2020 med plan för 2021-2022



| | |
|--|-----------|
| Politisk viljeinriktning | 3 |
| Inledning - Ett Sundsvall som håller ihop | 3 |
| Huvudprioritering | 5 |
| En likvärdig skola | 7 |
| En trygg vård och omsorg | 10 |
| Ett Sundsvall som växer | 13 |
| Ett hållbart Sundsvall | 19 |
| En kommunorganisation i framkant | 22 |
| Finansiella mål | 26 |
| Driftsbudgetförslag | 27 |
| Investeringsbudgetförslag | 28 |
| Resultaträkning | 29 |
| Mål och riktlinjer – inledning | 30 |
| Styrmodell | 30 |
| Från direktiv till mål och resursplan | 31 |
| God ekonomisk hushållning | 31 |
| Mål och riktlinjer för ekonomin | 32 |
| Ekonomi i balans | 32 |
| God produktivitet | 32 |
| Väl fungerande uppföljning | 32 |
| Finansiella mål | 33 |
| Ekonomisk tillväxt för kommunen | 34 |
| Sundsvalls kommuns ekonomi | 38 |
| Analys av ekonomisk hållbarhet | 44 |
| Ekonomiska utgångspunkter | 47 |
| Principer för ekonomistyrning | 47 |
| Personalkostnader | 47 |
| Kapitalkostnader | 47 |
| Övriga kostnader | 47 |
| Intäkter | 47 |
| Interna tjänster | 48 |
| Övergripande resursfördelning | 48 |
| Investeringar | 48 |
| Övrigt | 49 |
| Resultatbudget | 50 |
| Balansbudget | 51 |
| Nyckeltal | 51 |
| Kassaflödesbudget | 52 |
| Särskilda ramjusteringar | 52 |
| Volymförändringar/Ramjusteringar | 53 |
| Investeringsramar | 56 |
| Investeringsbudget | 56 |
| Mål och riktlinjer för verksamheterna | 59 |
| Kommunens nämnder – ekonomiska ramar | 59 |
| Kommunens bolag inom Stadsbackenkongcernen | 71 |
| Kommunfullmäktiges beslut | 75 |
| Förkortningsförklaring | 83 |

Ett Sundsvall som håller ihop

Socialdemokraterna, Centerpartiet och Vänsterpartiet vill se ett Sundsvall där vi skapar möjligheter för alla människor att leva ett gott liv. Sundsvall ska vara en attraktiv kommun där människor vill bo och verka. En växande kommun där både stad och land utvecklas. En trygg kommun med en välfärd av hög kvalitet. En hållbar kommun som förutom sociala och ekonomiska utmaningar också klarar av att stå emot globala klimatförändringar och lokala miljöproblem.

Sundsvall ska vara en attraktiv kommun där var och en har förutsättningar att utvecklas till sin fulla potential. Därför är arbetet med att utjämna skillnader i levnadsvillkor bland sundsvallsborna en prioriterad fråga i strävandet efter ett jämlikt Sundsvall.

Sundsvall tar klimatförändringarna på allvar. Stora samhällsaktörer som Sundsvalls kommun, måste gå före och vara en förebild i klimatarbetet. Vi ska därför under den här mandatperioden konkretisera vad vi kan och behöver göra lokalt för att bidra till att motverka klimatförändringarna. Vi vill se ett Sundsvall som växer och utvecklas ekonomiskt, socialt och miljömässigt hållbart. Sundsvall ska ställa sig bakom och arbeta för att uppnå målen i Agenda 2030.

Sundsvall ska ha en stark generell välfärd som alla kan ta del av efter behov och som ger livskvalitet genom hela livet. I Sundsvall ska alla barn, oavsett bakgrund och förutsättningar, få möjlighet att utvecklas och utmanas för att nå sina mål både i skolan och senare i livet. Sundsvallsborna ska få den vård och omsorg de behöver och känna trygghet i alla delar av kommunen.

Vi vill se en arbetsmarknad där människor rustas för att kunna ta dagens och framtidens jobb. Ett aktivt arbete med integration är en förutsättning för det. Samtidigt ska vi skapa bra förutsättningar för det lokala näringslivet och vi vill se fler och växande företag i alla delar av kommunen. Digitaliseringen skapar nya möjligheter både i sundsvallsbornas vardag och för vår gemensamma välfärd.

Vi söker det som förenar snarare än det som skiljer och vi vill lösa gemensamma utmaningar tillsammans. Vi tror på Sundsvall.



Huvudprioritering

Vårt mål är att alla sundsvallsbor ska ha likvärdiga förutsättningar att leva ett bra liv. Vi vet att skillnader i levnadsvillkor förekommer idag beroende på bland annat om du är man eller kvinna, vilket bostadsområde eller del av kommunen du bor i eller vilken skola du går på. Det kan vi inte acceptera. Därför vill vi att hela kommunorganisationen bidrar aktivt för att utjämna sociala skillnader i levnadsvillkor mellan sundsvallsborna. För att lyckas med denna kraftsamling ska kommunstyrelsen ta fram konkreta åtgärder där varje nämnd och helägt kommunalt bolag får sitt bidrag preciserat.

Mål:

De sociala skillnaderna i levnadsvillkor mellan sundsvallsborna ska utjämnas.

Önskat resultat 2020:

De sociala skillnaderna i levnadsvillkor mellan bostadsområden i Sundsvall ska ha minskat.*

Önskat resultat 2022:

En tydlig nedåtgående trend vad gäller de sociala skillnaderna i levnadsvillkor mellan bostadsområden i Sundsvall ska kunna uppvisas.*

* Minskningen ska jämföras med 2018 och baseras på den socioekonomiska kartläggningen för Sundsvalls kommun.



En likvärdig skola

Skolan och förskolan behöver ständigt arbeta för att utveckla nya och klokare arbetssätt. Skolan spelar en viktig roll i att tillsammans med föräldrarna lägga grunden för barnens framtid. Oavsett bakgrund och förutsättningar ska alla barn få möjlighet att utvecklas och utmanas för att nå sina mål. Därför behöver resursfördelningen styras på ett sådant sätt att de skolor som har tuffast förutsättningar får mer resurser.

I skolan får eleverna verktygen för att bli aktiva medborgare med många möjligheter i livet. Här i Sundsvall erbjuder vi en stor bredd med allt från Nationell idrottsutbildning (NIU) till kulturskola. I varje serviceort ska det finnas minst en skola.

Var och en ska ha rätt till en god och trygg skolgång. Vi behöver därför ständigt arbeta för att öka fysiskt och psykiskt välmående hos alla elever. Att få tillgång till stöd och hjälp utifrån barnets egna behov, ska vara en självklarhet genom hela skolgången. Med en trivsamt och funktionell skolmiljö gör vi skolan till en stimulerande plats för elever, lärare och övrig personal.

Mål:

Alla flickor och pojkar i Sundsvall ska vara behöriga till något nationellt program på gymnasiet när de slutar grundskolan.

Önskat resultat 2020:

Minst 85 procent av flickor och pojkar i Sundsvall ska ha uppnått gymnasiebehörighet året de slutar grundskolan.

Önskat resultat 2022:

Minst 90 procent av flickor och pojkar i Sundsvall ska ha uppnått gymnasiebehörighet året de slutar grundskolan.

Mål:

Alla flickor och pojkar som studerar på gymnasium i Sundsvall ska inom fyra år fullfölja sin utbildning med gymnasieexamen eller yrkesexamen.

Önskat resultat 2020:

Andelen flickor och pojkar med gymnasieexamen eller yrkesexamen inom fyra år ska vara över riksgenomsnittet.

Önskat resultat 2022:

Andelen flickor och pojkar med gymnasieexamen eller yrkesexamen inom fyra år ska vara lika med eller högre än genomsnittet i jämförbara kommuner.

Mål:

Flickor och pojkar ska i större utsträckning ta del av förskolans pedagogiska verksamhet.

Önskat resultat 2020:

Andelen flickor och pojkar som deltar i förskoleverksamhet har ökat.*

Önskat resultat 2022:

Den genomsnittliga tiden för deltagande i förskola för flickor och pojkar har ökat.*

*Jämfört med 2018

En stark förskola och skola

Vi vill se en stark kommunal skola där kunskap, kreativitet och motivation står i fokus. Skolan ska stimulera varje barns särskilda förmågor och barnen ska mötas och utmanas i sin kunskapsörst. Vi behöver fler vuxna i skolan för att minska lärarnas administration.

Förskolan är det första viktiga steget i ett livslångt lärande. Den måste ses som den pedagogiska verksamhet den är och hela tiden utvecklas. Ett barns tillgång till en stimulerande och lärande miljö under de första levnadsåren är avgörande för individens fortsatta utveckling. Vår ambition är att varje barn ska få så mycket förskoletid som de behöver. Kommunen ska fortsätta erbjuda både dag- och nattöppen förskola vid behov med maximalt fyra månaders väntetid. Personaltätheten inom förskolan behöver öka, särskilt för de yngsta barnen.

Gymnasieskolan är en viktig språngbräda in i högre utbildning och arbete. För att höja statusen på gymnasieskolans yrkesprogram ska alla program på Sundsvalls Gymnasium ha högskolebehörighet som norm. Vi vill också se ett stärkt samarbete om yrkesprogrammen mellan gymnasieskolan och vuxenutbildningen.

Fritidshemmen är en viktig del i barnens skolvardag och en del i skolans pedagogiska uppdrag. Dessa kan spela en större roll i att stödja barnen i sin utbildning. Genom samnyttjande av resurser mellan skolan och andra kommunala verksamheter förstärks fritidshemmen.

Kulturskolan i Sundsvall ska fortsatt vara avgiftsfri och öppen för alla. Det är en mycket viktig verksamhet för att barn och ungdomar ska få möjlighet att upptäcka och utveckla sina skapande färdigheter. För att fler ska kunna ta del av Kulturskolans verksamheter ska skolan jobba med uppsökande verksamhet och då särskilt prioritera socioekonomiskt svagare områden. Fler barn och ungdomar ska ges möjligheten att få spela ett instrument.

Samarbetet och dialogen mellan den kommunala skolan och de fristående skolorna behöver förbättras. Tillsammans behöver alla skolor ta ett gemensamt ansvar för likvärdigheten, inte minst vad gäller skolans roll i ett aktivt arbete för att bryta segregationen. För att det fria skolvalet ska fungera är det viktigt att alla kan delta på ett likvärdigt sätt. Därför ska kommunen informera vårdnadshavare om innebörden av det fria skolvalet, hur detta fungerar i praktiken och ge alla Sundsvalls skolor möjligheter att beskriva sin verksamhet för vårdnadshavare innan skolvalet.

Med tanke på överetableringen av skolor i Sundsvall kommer vår inställning vara att endast tillstyrka nyetableringar av skolor om dessa tillför någonting nytt.

Prioritering verksamhet:

Förstärkning av förskola och skola 45 miljoner kronor/år (2019-2022)

Ansvarig nämnd: Barn- & utbildningsnämnden

Stöd, trygghet och välmående i skolan

Alla elever måste få synas och få det stöd och hjälp de behöver för en lyckad skolgång. Att må bra är en förutsättning för lärande och att klara av sina mål. Genom att satsa på eleverna redan tidigt i skolan kan små problem lösas innan de hinner växa sig stora. Vid neuropsykiatriska funktionsnedsättningar (NPF) behöver lärande, teknik och anpassning gå hand i hand för att stärka både ett gott mående och goda villkor för lärande. Oavsett om en elev halkar efter eller springer före kan extra stöd ibland behövas. Alla kommunala skolor ska fortsatt erbjuda läxhjälp och studiestöd utöver ordinarie lektionstid.

För att ge våra unga en trygg miljö vill vi se vuxna som deltar aktivt i det dagliga arbetet. Exempelvis genom att fritidsledare eller motsvarande knyts nära skolans verksamhet som en naturlig del av den viktiga elevvården. Skolan ska arbeta förebyggande mot mobbning, kränkande behandling, skolk och missbruk.

Ansvarig nämnd: Barn- & utbildningsnämnden

Bättre skollokaler och yttre skolmiljö

Elever i den kommunala skolan ska ha en god inlärningsmiljö med en fortlöpande satsning på den inre och yttre skolmiljön. Lokalerna ska inte bara klara dagens krav på funktionella skolmiljöer utan samtidigt vara trivsamma, hälsosamma och stimulerande för både elever och lärare.

Prioritering investering:*

| | |
|------------|--------------------------------------|
| Förskola | 435 miljoner kronor totalt (2019-23) |
| Grundskola | 621 miljoner kronor totalt (2019-23) |
| Gymnasium | 59 miljoner kronor totalt (2019-23) |

Ansvarig nämnd: Barn- & utbildningsnämnden

*Ställningstagandet baseras på planeringsförutsättningar och lokalbehovsplan.



En trygg vård och omsorg

Sundsvall ska ha en stark generell välfärd som erbjuder en hög kvalitet och utgår från medborgarnas behov. En god och stark kommunal vård och omsorg är en garant för en likvärdig välfärd. Därför vill vi satsa på den kommunala verksamheten och höja ambitionsnivån. För att göra det möjligt förstärks vården och omsorgen generellt. Medborgaren ska kunna påverka den välfärd som han eller hon tar del av genom att exempelvis få möjlighet att påverka innehållet i, och användningen av, sina beviljade insatser. Samtidigt behöver de som inte själva kan ta ansvar för sina rättigheter och skyldigheter ges ett fullgott stöd.

Tryggheten i samhället är en av våra viktigaste uppgifter. Alla som bor och vistas i Sundsvall ska känna trygghet i offentliga miljöer i alla delar av kommunen. Genom förebyggande och utjämnande arbete tillsammans med stabila skyddsnet skapar vi trygghet för kommuninvånarna.

Sundsvallsborna ska få den vård och omsorg de behöver och känna trygghet i alla delar av kommunen.

Mål:

Alla kvinnor och män i Sundsvall som har behov erbjuds en äldreomsorg av hög kvalitet.

Önskat resultat 2020:

Brukarnöjdhet och kontinuitet inom äldreomsorgen för kvinnor och män i Sundsvall ligger på minst riksgenomsnittet.

Önskat resultat 2022:

Brukarnöjdhet och kontinuitet inom äldreomsorgen för kvinnor och män i Sundsvall är lika med eller högre än genomsnittet i jämförbara kommuner.

En vård och omsorg att lita på

Det finns redan idag ett stort behov av fler äldreboendeplatser (särskilt boende) och behovet kommer att öka de kommande åren i och med att antalet äldre ökar kraftigt. Därför måste arbetet med att bygga nya äldreboenden fortsätta samtidigt som antalet platser på befintliga äldreboenden utökas. Under mandatperioden vill vi också se fler äldreboendeplatser i någon av kommunens serviceorter. Tillgång till wi-fi och ett bredare tv-utbud ska finnas på kommunens äldreboenden.

Den som vill och kan bo kvar i den egna bostaden ska få det stöd och den vård den behöver. För att öka äldres trygghet och självbestämmande ska Sundsvallsbor över 80 år ha möjlighet att få hjälp med aktivitet, städ eller inköp en viss tid per månad utan biståndsbedömning.

Upphandling inom ramen för individ- och omsorgsverksamheten, exempelvis HVB-hem och LSS ska i större utsträckning ske genom lagen om valfrihetssystem (LOV) för att ha bättre kostnadskontroll.

För att höja livskvaliteten och arbeta förebyggande med äldres hälsa fortsätter arbetet med rehabilitering för äldre. Den sociala samvaron för våra äldre behöver förstärkas. Därför ska varje serviceort ha en mötesplats där äldre erbjuds aktiviteter och social samvaro. Inom vård och omsorg behöver personer med fysiska och psykiska funktionsnedsättningar bättre uppmärksammas för att stödja dem till bland annat ett mer aktivt liv och bra boende. Då det finns behov av fler boenden inom omsorgen så avsätts medel för det.

Prioritering verksamhet:

| | |
|--------------------------------------|------------------------------------|
| Förstärkning av vård och omsorg | 55 miljoner kronor/år (2019-2022) |
| Förstärkning överförmyndarverksamhet | 1,3 miljoner kronor/år (2019-2022) |

Prioritering investering:*

| | |
|--------------|--|
| Äldreboenden | 192,5 miljoner kronor totalt (2019-23) |
| Gruppboenden | 51 miljoner kronor totalt (2019-23) |

Ansvarig nämnd: Socialnämnden och Överförmyndarnämnden

*Ställningstagandet baseras på planeringsförutsättningar och lokalbehovsplan.

Ett tryggt och jämlikt Sundsvall

För att långsiktigt stärka tryggheten för alla medborgare behöver vi arbeta med att minska sociala skillnader mellan sundsvallsbornas levnadsvillkor. Det långsiktigt sociala arbetet ska kompletteras med akuta insatser och stöd till socioekonomiskt svaga bostadsområden. Insatser som syftar till att minska skillnaderna mellan bostadsområdena ska genomföras med utgångspunkt i den kartläggning av bostadsområdets socioekonomiska förutsättningar som tagits fram.

Vi kan aldrig tillåta att otryggheten inskränker på människors frihet. Därför stärker vi upp med ordningsvakter och kameraövervakning om, när och där det behövs. Samarbetet med polisen ska utvecklas för att i ett tidigt skede fånga upp unga människor i en riskmiljö. Arbetet mot våldsbejakande extremism stärks upp. Samtidigt ska ett riktat förebyggande arbete göras mot bostadsområdena runt om i kommunen genom bland annat fältassistenter. Projektet med ungdomsteam mot droger ska fortsätta med syfte att fånga upp unga som befinner sig i riskmiljöer eller är på väg in i ett missbruk. Likaså fortsätter arbetet med att bidra till en god eftervård för unga.

Hemmet ska vara en trygg plats för alla. Därför ska kommunen fortsätta arbeta aktivt med ge stöd till dem, främst kvinnor, som utsätts för våld i nära relationer.

Prioritering verksamhet:

| | |
|------------------------|------------------------------------|
| Ungdomsteam mot droger | 1 miljoner kronor/år (2019-2022) |
| Eftervård av unga | 2,5 miljoner kronor/år (2019-2022) |
| Trygghetsarbete | 2,5 miljoner kronor/år (2019-2020) |

Ansvarig nämnd: Socialnämnden, Kommunstyrelsen och Stadsbyggnadsnämnden



SUNDSVALL C

Ett Sundsvall som växer

Sundsvallsborna ska ha makt över sina egna liv och erbjudas möjligheter till delaktighet och inflytande i samhället oavsett var man bor. Vi vill skapa möten mellan människor, säkra ett aktivt arbete med integration och verka för möjligheter till en aktiv fritid i hela kommunen. Stadsdelar, bostadsområden och kommundelar spelar en viktig roll för att hålla ihop Sundsvall. Genom Landsbygdsprogrammet garanterar vi kommunal service och goda förutsättningar i alla kommundelar.

I Sundsvalls kommun ska det finnas bostäder åt alla. Därför ska kommunens bostadspolitik syfta till att bostadsområdena speglar samhället i stort och omfatta fler än de som idag har en bostad. I det arbetet är Mitthem en viktig aktör för att minska segregationen.

I Sundsvalls kommun ska det finnas goda förutsättningar för det lokala näringslivet att möta dagens och framtidens utmaningar i hela Sundsvall. Därför kommer vi i bred dialog med näringslivet ta fram en näringslivsstrategi för Sundsvall.

Mål:

Sysselsättningen ska öka bland kvinnor och män i Sundsvall

Önskat resultat 2020:

Sysselsättningen hos kvinnor och män i Sundsvall är lika med eller högre än riksgenomsnittet i landet.

Skillnaderna i sysselsättningsgrad mellan kvinnor och män ska ha minskat.

Önskat resultat 2022:

Sysselsättningen hos kvinnor och män i Sundsvall är lika med eller högre än genomsnittet i jämförbara kommuner.

Skillnaderna i sysselsättningsgrad mellan kvinnor och män ska ha utjämnats.

Mål:

Företagen ska bli fler och växa både i staden och på landsbygden.

Önskat resultat 2020:

Nyetableringar av företag har ökat både i stad och på landsbygd.

Önskat resultat 2022:

Andelen växande företag både i stad och på landsbygd har ökat.*

* Jämfört med 2018.

Fler i jobb

Arbetslösheten i Sundsvall har sjunkit och är idag i nivå med riksgenomsnittet. Denna positiva utveckling måste fortsätta även när konjunkturen blir tuffare och därför behövs ett fortsatt medvetet strategiskt arbete. De som är arbetslösa idag står längre från arbetsmarknaden än någonsin. Samtidigt söker företagen i regionen efter kvalificerad arbetskraft och i framtiden beräknas behovet öka ännu mer i takt med de stora pensionsavgångarna.

Vi ser att utbildning blir allt viktigare för att få ett arbete. Genom att kommunen investerar i utbildning gör vi det möjligt för människor att ta dagens och framtidens jobb samtidigt som företag och offentliga verksamheter klarar sin kompetensförsörjning. Det är viktigt både för individen och för samhället eftersom vi vet att arbete är den viktigaste faktorn för en lyckad etablering i samhället. Kommunen ska arbeta aktivt för att öka möjligheterna för de som står längst ifrån arbetsmarknaden att få ett jobb. Sundsvalls kommun fortsätter därför satsningen på vuxenutbildning och yrkesutbildningar. Tillsammans med det lokala näringslivet skapar vi de utbildningar som behövs och hjälper Sundsvall att utvecklas.

Språkundervisning och validering av kunskaper är viktiga åtgärder för att få in nyanlända på arbetsmarknaden. Detta är prioriterat då tidigare erfarenheter visar att ett arbete ökar chanserna till en lyckad inkludering i samhället. Vi fortsätter att satsa på yrkes-SFI då det tidigare gett goda resultat. Vi vill göra det möjligt för föräldralediga att läsa SFI. Sundsvalls kommun kommer fortsatt ansöka om att få YH-utbildningar då det visat sig vara en bra väg in i arbete.

I kommunens verksamheter finns enklare arbetsuppgifter som kan användas till arbeten för personer som står långt från arbetsmarknaden. Detta skapar andra vägar in i jobb och positiva mervärden i verksamheten. Arbetet för att hjälpa långtidsarbetslösa in på arbetsmarknaden behöver vara förvaltningsöverskridande.

En viktig näring som även på landsbygden har stor potential att öka möjligheterna till arbetstillfällen är besöksnäringen. Genom att underlätta för nyetableringar, publika arrangemang och andra initiativ som stärker Sundsvall som varumärke kan kommunen stötta besöksnäringen. I det arbetet samarbetar vi även med våra grannkommuner.

Sundsvalls kommun och Mittuniversitetet samverkar sedan flera år för att utveckla Sundsvall som mötesplats för innovation och utveckling. Samverkansavtalet syftar till att stimulera samhällsnyttig forskning för samhälle, näringsliv och människor i Sundsvalls kommun och kommer att utvecklas ytterligare de närmaste åren.

Tidigare arbetslivserfarenhet från sommarjobb ökar chanserna att få ett arbete. Därför ska ungdomar erbjudas sommarjobb med lön och förmåner i nivå med kollektivavtal. Jobben ska erbjudas i kommunalt finansierade verksamheter eller genom samverkan med näringslivet.

Prioritering verksamhet:

| | |
|-------------------------------------|----------------------------------|
| Samverkansavtal Mittuniversitetet | 5 miljoner kronor/år (2019-2022) |
| Sommarjobb för ungdomar | 5 miljoner kronor/år (2019-2022) |
| Stimulera och stödja småföretagande | 0,5 miljoner kronor/år (2019) |

Ansvarig nämnd: Nämnden för arbetsmarknad, vuxenutbildning och integration samt Kommunstyrelsen

En aktiv bostadspolitik

Sundsvalls kommun ska verka för ett ökat bostadsbyggande i hela kommunen. Det ska bland annat ske genom att kommunen underlättar för nybyggnationer, samt att vårt kommunala bostadsbolag Mitthem ska användas offensivt för att utveckla bostadsmarknaden i Sundsvall.

Mitthem har ett flertal uppdrag varav de viktigaste är att bygga och äga hyresbostäder i hela kommunen. Bolaget ska även ta ett socialt ansvar i sina bostadsområden, tillhandahålla ungdomsbostäder och trygghetsboenden där det behövs samt underlätta för socialt utsatta grupper genom att avsätta lägenheter till de kommunala verksamheternas behov. Mitthem ska ha nolltolerans mot vräkning av barn.

Stadsbyggnadskontoret ska genom god mark- och planberedskap ge förutsättningar för nyproduktion av såväl flerbostadshus som småhus. En viktig förutsättning för att underlätta bostadsbyggande är också att bygglovsprocessen ses över och i vissa fall förenklas. För att målet om ökat byggande ska uppnås är det viktigt att en viss flexibilitet finns i både översikts- och detaljplaner. Vid alla stora planarbeten ska de berörda verksamheterna inom kommunen, inklusive bolagen, samordna sina respektive verksamheter i den samhällsbyggnadsprocess som krävs.

För att fler ska välja att bo och verka i hela kommunen måste vi arbeta för en ökad nybyggnation av bostäder på landsbygden för både gammal och ung. Detta görs bland annat genom att förenkla för och stödja de aktörer som visar intresse för att bygga. Även för äldre kan det vara svårt att hitta en anpassad bostad. Därför stimulerar kommunen byggandet av trygghetsboenden i fler kommundelar, med ett trygghetsboende i Matfors som en första prioritering.

Vid planering av nya bostadsområden ska hänsyn tas till den sociala samvaron i boendeområdet. Kommunen ska ha nolltolerans mot hemlöshet. Dessutom fortsätter arbetet med ”Bostad-först”. Skönhetsrådet ska spela en viktig roll för en god stadsmiljö och god arkitektur i det offentliga rummet, särskilt vid byggnationer med stor påverkan på stadsbilden.

Prioritering verksamhet:

| | |
|-----------------|------------------------------------|
| Trygghetsboende | 2,8 miljoner kronor/år (2019-2022) |
|-----------------|------------------------------------|

Prioritering investering:*

| | |
|------------------------------|--------------------------------------|
| Exploatering vatten & avlopp | 100 miljoner kronor totalt (2019-23) |
|------------------------------|--------------------------------------|

Ansvarig nämnd/bolag: Stadsbyggnadsnämnden, Kommunstyrelsen och Mitthem

*Ställningstagandet baseras på planeringsförutsättningar.

Investeringar för ett växande Sundsvall

Det ska vara möjligt att leva och bo i hela Sundsvall. Därför ska möjligheter för kommunal service, förutsättningar för jobb, ekonomisk utveckling samt fritidsaktiviteter finnas i alla kommundelar. Därför fortsätter satsningar på serviceorter, belysning på landsbygden och en landsbygdsutvecklare som kan samordna och driva på arbetet. Landsbygdsprogrammet ska vara ett levande dokument och lokala utvecklingsplaner ska tas fram för varje serviceort.

Vi vill under mandatperioden särskilt fokusera på att öka den kommunala närvaron i kommundelen Indal-Liden. Det handlar bland annat om byggande av en idrottshall, omlokalisering av kommunala arbetsplatser, satsningar på utemiljön och särskilda satsningar på att utveckla näringslivet i kommundelen. Vi ser också att stadsdelen Bredsand behöver särskilda satsningar då det är ett område där många lever i utanförskap. I dessa båda delar av kommunen vill vi genomföra ett pilotprojekt med lokala råd där lokala förtroendevalda tillsammans med representanter från näringsliv och föreningsliv får möjlighet att diskutera och prioritera vilka insatser som behövs i områdena. De lokala råden ska bland annat jobba med ungdomars situation, kultur- och fritidsverksamheter och näringslivsutveckling.

För att vara attraktivt i framtiden behöver Sundsvall bra transportlösningar till och från regionen för både personer och varor. Kommunen kan arbeta aktivt för bland annat bättre järnvägsinfrastruktur. För att stärka kommunens innovations- och konkurrenskraft ska vi verka för en förbättrad relation mellan utbildning, forskning, samhälle och näringsliv.

Genom en hög nivå på både drift och underhåll behålls ett bra skick på befintliga kommunala vägar, broar, hamnar med mera. Vi utvecklar den kommunala infrastrukturen genom årliga investeringar. Där ingår även gång- och cykelvägar där det är prioriterat att få till ett funktionellt gång- och cykelvägsnät. Genom att investera i kajerna utvecklar vi staden och ökar möjligheten för bostadsbyggande. Røjningen av sly behöver förbättras längs viktiga stråk och besöksmål.

Kommunen ska fortsatt bedriva påverkansarbete för dubbelspår på Ostkustbanan, Gävle-Härnösand. För företagets konkurrenskraft behövs samtidigt satsningar på nya logistiklösningar i Sundsvall. Vi fortsätter planeringen och byggandet av logistikparken med tillhörande investeringar och ombyggnaden av E14.

Kommunorganisationen ska förbättra sin beredskap för ett växande Sundsvall. Tillgängligheten för medborgarna och företagen när det gäller myndighetsutövning, såsom exempelvis bygglovshantering, behöver förbättras. Detaljplanearbetet måste snabbas på och vi behöver arbeta mer aktivt och långsiktigt med att planera mark för företagsetableringar.

| | |
|----------------------------|--------------------------------------|
| Prioritering verksamhet: | |
| Landsbygdsutvecklare | 1,5 miljoner kronor/år (2019-2022) |
| Prioritering investering:* | |
| Bilvägar | 150 miljoner kronor totalt (2019-23) |
| Gång- & cykelvägar | 30 miljoner kronor totalt (2019-23) |
| Kajer | 275 miljoner kronor totalt (2019-23) |
| Belysning landsbygd | 35 miljoner kronor totalt (2019-23) |
| Maskiner och utrustning | 33 miljoner kronor totalt (2019-23) |
| Kommundelslyft | 30 miljoner kronor totalt (2019-23) |

Ansvarig nämnd: Stadsbyggnadsnämnden och Kommunstyrelsen

*Ställningstagandet baseras på planeringsförutsättningar.

Möjligheter till en aktiv fritid

Genom att erbjuda ett stort och varierat utbud av kultur- och fritidsmöjligheter skapas livskvalitet för medborgarna och vi gör Sundsvall till en attraktiv kommun att både bo i och besöka.

Möjligheten för barn och ungdomar att ta del av kultur- och idrottsaktiviteter är den viktigaste uppgiften för den kommunala kultur- och idrottspolitiken. Därför ska kommunen arbeta aktivt för en bättre tillgänglighet och närhet till kultur och idrott i hela Sundsvall, exempelvis genom att öka andelen kultur- och fritidsaktiviteter utanför centrum. Ett sätt att åstadkomma detta är genom lovaktiviteter som är tillgängliga för alla barn och ungdomar. Vi vill också värna kommundelsbadet, och som första prioriteringar göra satsningar på Nackstabadet och Malandsbadet.

En av grunderna för demokrati är ett väl fungerande föreningsliv. Idrottsföreningar, kulturföreningar och sociala föreningar gör alla ett viktigt arbete som kommunen har svårt att göra i egen regi. Därför vill vi fortsätta utveckla och stötta föreningslivet i Sundsvall. Särskilt prioriteras aktiviteter för barn och ungdomar samt personer som lever i socialt utsatta miljöer. Föreningsbidragen ska uppmuntra fler aktiviteter utanför centrum.

Goda möjligheter till friluftsliv skapar bättre välmående för oss Sundsvallsbor, men det gör också Sundsvall till en mer attraktiv kommun. Sundsvall blev utsedd till Sveriges bästa friluftskommun år 2018. Genom ett målmedvetet arbete och samarbete med föreningslivet kan vi ha en fortsatt hög ambitionsnivå för Sundsvalls friluftsliv.

Sundsvall behöver fler moderna lokaler för kultur och idrott, såväl för skolans uppdrag som för föreningslivets möjligheter. Därför investerar vi i en utveckling och modernisering av lokaler fram till 2023 som möjliggör kultur och idrott för fler sundsvallsbor. Vi tillskjuter ä ven medel att kunna modernisera dagens maskinpark som används vid kommunens anläggningar.

Prioritering verksamhet:

Stärkt föreningsliv 7,5 miljoner kronor/år (2019-2022)

Prioritering investering:*

| | |
|---------------------------|--------------------------------------|
| Friluftsliv | 70 miljoner kronor totalt (2019-23) |
| Aktivitets- & parklyftet | 35 miljoner kronor totalt (2019-23) |
| Fritidsgårdar | 25 miljoner kronor totalt (2019-23) |
| Sim- & badanläggningar | 58 miljoner kronor totalt (2019-23) |
| Idrottshallar & evenemang | 636 miljoner kronor totalt (2019-23) |
| Utställningar | 60 miljoner kronor totalt (2019-23) |
| Maskinpark | 5 miljoner kronor totalt (2019-23) |

Ansvarig nämnd: Kultur- och fritidsnämnden

*Ställningstagandet baseras på planeringsförutsättningar och lokalbehovsplan.



Ett hållbart Sundsvall

Sundsvalls kommun ska vara ledande i arbetet för en god miljö och i omställningen till en fossilfri kommun. Genom ett ambitiöst miljö- och klimatarbete förbättrar vi även för framtida generationer sundsvallsbor. Ett bra miljötänk ska genomsyra kommunens verksamheter och sundsvallsbornas vardag, med målet att vara koldioxidneutrala. Sundsvall är ledande i klimatarbetet i Sverige, men vi behöver fortsätta sänka våra utsläpp av koldioxid om vi ska följa de nationellt uppsatta målen. Utvecklingen av kommunens kollektivtrafik, som även fortsatt ska vara fossilfri, ska fortsätta med syfte att öka resandet. Sundsvall ska ställa sig bakom och arbeta för att uppnå målen i Agenda 2030.

Mål:

Sundsvalls kommun når de nationella målen om begränsad klimatpåverkan genom lägre utsläpp av växthusgaser.

Önskat resultat 2020:

Utsläppen av koldioxid (ton/invånare och år) i Sundsvalls kommun är i enlighet med nationella målen 40 procent lägre än 1990.

Önskat resultat 2022:

En fortsatt positiv trend i minskningen av utsläpp kan utläsas och Sundsvall beräknas nå målen om att senast år 2045 inte ha några nettoutsläpp av växthusgaser till atmosfären.

God miljö och minskad klimatpåverkan

För att minska utsläppen av växthusgaser i Sundsvall behöver den förnybara energiproduktionen öka. Samtidigt kan alla bli bättre på att inte konsumera energi i onödan. Därför ska kommunen medverka till en omställning där konsumenter erbjuds stöd i att minska sin förbrukning och uppmuntra till alternativa energikällor som sol, vind och biogas. För att uppmuntra sundsvallsborna att bygga energisnålt och synliggöra den samlade kunskapen om boenden med hållbar energi har kommunen tagit initiativ för att förverkliga ett klimat- och energivänligt bostadsområde.

Vi behöver fortsätta arbeta aktivt för att sänka utsläppen av koldioxid i Sundsvall. De kommunala transportererna ska styras om för att på sikt enbart bestå av fossilfria fordon.

Förekomsten av ämnen i miljön som har skapats i eller utvunnits av samhället ska inte hota människors hälsa eller den biologiska mångfalden. Därför ska arbetet för att minska farliga gifter i vardagen fortsätta. Kommunens mat och matproduktion behöver bli mer klimatsmart och mer hälsosam. Därför ska halva tallriken som serveras inom kommunen vara ekologisk eller närproducerad.

Hantering av matavfallet måste lösas, och vi vill därför fortsatt utreda frågan om biogasproduktion och utreda alternativet med anläggningen i Härnösand. Ett första steg i hanteringen av matavfallet blir att utreda optisk sortering av allt hushållsavfall i Sundsvall.

Prioritering verksamhet:

Giftfri vardag och miljö 2,75 miljoner kronor/år (2019-2020)

Prioritering investering:*

Energieffektivisering kommunens fastigheter 80 miljoner kronor totalt (2019-2020)

Ansvarig nämnd: Stadsbyggnadsnämnden, Miljönämnden och Kommunstyrelsen

*Ställningstagandet baseras på planeringsförutsättningar

Ett hållbart resande

För näringslivet såväl som för samhället i stort är en väl fungerande kollektivtrafik, som även fortsatt är fossilfri, en viktig förutsättning. En del i detta är att subventionera kostnaden för kollektivtrafiken för barn, unga och seniorer, men också på sikt se över prisnivåerna generellt. Utvecklingen av kommunens kollektivtrafik ska fortsätta med syfte att öka resandet. I det förbättringsarbetet har busstrafiken mellan centrala Sundsvall och olika kommundelscentrum högsta prioritet, och vi vill i första hand se utökad busstrafik till Stöde.

Förutom förbättrad och utökad trafik satsar vi på att utveckla fungerande och trygga system för kollektivt resande, där Hållplats Stenstan för stadsbussar och Resecentrum för tågtrafik och länsbussar är viktiga hörnpelare. Vi lägger även investeringsmedel på hållplatser, pendelparkeringar, väderskydd och cykelställ.

Prioritering verksamhet:

Ungdomskort kollektivtrafik
Resecentrum

10 miljoner kronor/år (2019-2022)
2 miljoner kronor (2020) &
8 miljoner kronor/år (2021- 22)

Prioritering investering:*

Kollektivtrafik

30 miljoner kronor totalt (2019-23)

Ansvarig nämnd: Stadsbyggnadsnämnden och Kommunstyrelsen

*Ställningstagandet baseras på planeringsförutsättningar.



En kommunorganisation i framkant

För att Sundsvalls kommun ska fortsätta utvecklas krävs det att vi möter dagens och framtidens samhällsutmaningar med ett öppet förhållningssätt till det som är nyskapande och annorlunda. Kommunorganisationen är en viktig del i Sundsvalls utveckling. Genom ett helhetstänkande i kommunorganisationen hjälps vi åt för att hela Sundsvall ska växa och utvecklas.

För att behålla dagens anställda och locka nya medarbetare i framtiden måste Sundsvalls kommun vara en aktiv och attraktiv arbetsgivare. Personalen i Sundsvalls kommun ska erbjudas en stimulerande arbetsmiljö, goda anställningsvillkor, bra utvecklingsmöjligheter och kunna känna stolthet över det utförda arbetet oavsett var i organisationen man arbetar.

Digitaliseringen skapar nya möjligheter både i sundsvallsbornas vardag och för vår gemensamma välfärd. Kommunorganisationen finns till för såväl nuvarande som potentiella framtida sundsvallsbor och ska därför kontinuerligt förbättra sin medborgarservice.

Mål:

Sundsvalls kommun bedriver ett systematiskt arbete inom arbetsmiljö, hälsa och jämställdhet samt mångfald som leder till minskad sjukfrånvaro.

Önskat resultat 2020:

Sundsvalls kommuns sjukfrånvaro bland kvinnor och män är som högst lika med riksgenomsnittet för den kommunala sektorn.

Önskat resultat 2022:

Sundsvalls kommuns sjukfrånvaro bland kvinnor och män är som högst lika med genomsnittet för den kommunala sektorn bland jämförbara kommuner.

Sundsvalls kommun erbjuder bra anställningsvillkor genom att antalet delade turer har avskaffats och heltid är norm

Mål:

Sundsvalls kommun arbetar aktivt för att tillmötesgå kompetensförsörjningsbehovet.

Önskat resultat 2020:

Samtliga förvaltningar och helägda kommunala bolag har en upprättad plan för hur kommunen ska säkra kompetensförsörjningen.

Önskat resultat 2022

Samtliga förvaltningar och helägda kommunala bolag kan redovisa resultat av arbetet med att säkra kommunens kompetensförsörjning.

En aktiv och attraktiv arbetsgivare

Personalen är en förutsättning för en god vård och omsorg. Goda arbetsvillkor och trygga anställningsformer är viktiga delar för att skapa en bra arbetsmiljö. Därför ska bemanningen inom äldreomsorgen stärkas. Genom bland annat förbättrade scheman, avskaffade delade turer och utbildningsinsatser förbättrar vi både för personalen och för brukarna. I Sundsvalls kommun ska heltid vara norm. Kommunen jobbar aktivt för att minska den höga sjukfrånvaron genom långsiktigt och förebyggande arbete. För att kunna göra riktade satsningar som kommer personalen till del, så som arbetskläder eller insatser för en friskare personal, avsätts utvecklingsmedel.

Arbetstidsförkortningsprojektet inom socialtjänsten har varit lyckat och permanentats. Vi vill nu gå vidare och omsätta erfarenheterna från projektet till ett äldreboende. Det viktiga medarbetardrivna arbetet i enlighet med Skönsmomodellen inom socialtjänstens verksamhetsområden ska fortsätta med som tidigare utgångspunkt i medborgarens behov.

En väl fungerande verksamhet i kommunen bygger på att det finns personal med rätt kompetens. Därför ska kompetensutveckling för personalen prioriteras. Som arbetsgivare ska Sundsvalls kommun sträva efter att alla medarbetare trivs och mår bra på sitt arbete.

I en nära framtid har kommunen en stor utmaning vad gäller kompetensförsörjning med tanke på de stora pensionsavgångarna. För att möta den utmaningen ska kompetensförsörjningsstrategin genomföras. Genom ett bra samarbete med både vuxenutbildning och gymnasieskolan kan vi få fler att intressera sig för bristyrken i kommunen och möta framtidens behov. På samma sätt är det viktigt att de arbetsmarknadsåtgärder som kommunen bedriver sker med kompetensförsörjningsstrategin i åtanke.

Prioritering verksamhet:

Utvecklingsmedel för personal

10 miljoner kronor/år (2019-2022)

Ansvarig nämnd: Personalnämnden



Digitalisering för bättre välfärd

Digitaliseringen är en av de faktorer som i störst utsträckning påverkar samhällsutvecklingen idag. Genom smarta, digitala tjänster kan vi både effektivisera kommunens verksamheter och förbättra kvaliteten för dem som tar del av den välfärd och service som kommunen erbjuder. I Sundsvalls kommun använder vi digitaliseringens möjligheter för att förbättra kvaliteten och öka tryggheten i den kommunala servicen, samtidigt som vi effektiviserar den kommunala verksamheten och frigör tid och resurser för att öka demokratin och självständigheten hos våra medborgare. Genom ett aktivt, långsiktigt och verksamhetsövergripande arbete kan vi ytterligare höja ambitionerna i vår digitaliseringsresa. I den utvecklingsresan är digitalisering av vård- och omsorgstjänster prioriterad.

Prioritering verksamhet:

| | |
|-----------------------------|---|
| Förstärkning digitalisering | 10 miljoner kronor (2019) & 15 miljoner kronor/ år (2020-22) |
|-----------------------------|---|

Prioritering investering:*

| | |
|----------------|-------------------------------------|
| Digitalisering | 12 miljoner kronor totalt (2019-23) |
|----------------|-------------------------------------|

Ansvarig nämnd: Kommunstyrelsen

*Ställningstagandet baseras på planeringsförutsättningar

Ökad tillgänglighet och snabbare kontaktvägar

I de verksamheter som Sundsvalls kommun bedriver är kontakt med medborgare, företag, föreningar och andra aktörer en viktig del av det dagliga arbetet. Vår medborgarservice behöver ständigt utvecklas för att både vara effektiv och tillmötesgående. Vi vill se en bättre återkoppling och god tillgänglighet när det gäller telefon- och besökstider samt hantering av ärenden, särskilt inom områden som bygglovsansökningar och andra samhällsplaneringsfrågor. Digitala tjänster kan vara en möjlighet för att förbättra kommunens service och tillgänglighet.

Ansvarig nämnd: Alla nämnder & bolag

Underhåll och anpassningar av kommunala fastigheter

En bra tillgång till goda och ändamålsenliga lokaler möjliggör för kommunen att bedriva bra verksamhet och nå fastställda mål. Det gynnar både kommunens anställda och de som tar del av kommunens verksamheter. Standarden på kommunens fastigheter behöver höjas. Därför avsätter vi medel för underhåll och anpassningar de närmaste åren. Investeringarna ska utgå från verksamheternas behov av ändamålsenliga och klimatsmarta lokaler.

Tack vare framgångsrika energieffektiviseringar sänks hyrorna i de fastigheter där dessa har skett med ytterligare 1 miljon kronor/år fram till 2020.

Prioritering investering:*

Anpassning & myndighetskrav

| | |
|----------------------------|-------------------------------------|
| Barn- & utbildningsnämnden | 62 miljoner kronor totalt (2019-23) |
| Socialnämnden | 25 miljoner kronor totalt (2019-23) |
| Kultur- & fritidsnämnden | 15 miljoner kronor totalt (2019-23) |

Inventarier och utrustning m.m.

| | |
|----------------------------|-------------------------------------|
| Barn- & utbildningsnämnden | 30 miljoner kronor totalt (2019-23) |
| Socialnämnden | 10 miljoner kronor totalt (2019-23) |
| Kultur- & fritidsnämnden | 20 miljoner kronor totalt (2019-23) |
| Miljönämnden | 1,5 miljoner kronor total (2019-23) |

Reinvesteringar

375 miljoner kronor totalt (2019-23)

Energieffektiviseringar

80 miljoner kronor totalt (2019-20)

Minskade hyror

2 miljoner totalt (2019-20)

Ansvarig nämnd: Kommunstyrelsen

*Ställningstagandet baseras på planeringsförutsättningar och lokalbehovsplan.



Finansiella mål



Det finns inget egenvärde i att en kommun skapar ”vinst”, men ett visst överskott måste budgeteras och redovisas över tiden för att inte belasta kommande generationer med skulder och därmed, i förlängningen, sämre kommunal service.

För att leva upp till kraven på och styra mot god ekonomisk hushållning behövs finansiella mål med såväl ett kortare som ett längre tidsperspektiv. Följande finansiella mål ska vara vägledande:

- Årets resultat ska vara positivt. För att täcka in viss egenfinansiering av investeringar, värdesäkring av nettotillgångar samt budgetmarginal ska resultatet uppgå till minst tre procent av skatteintäkter och statsbidrag. Resultatnivån kan variera över tid och ska inte sättas lägre än att på lång sikt bidra till den ökande soliditeten.
- Den långfristiga betalningsberedskapen (soliditeten inklusive pensionsåtaganden) ska öka över tid och år 2020 uppnå 9 procent, år 2025 uppnå 15 procent och år 2030 uppnå 30 procent.
- Den kortfristiga betalningsberedskapen (likvida medel, outnyttjad checkkredit och kreditlöften) ska motsvara minst 100 procent av de räntebärande skulder som förfaller inom ett år.
- Kommunens skuldsättningsgrad (nettolåneskuld i förhållande till skatteintäkter och statsbidrag) ska år 2020 uppgå till högst 60 procent, år 2025 högst 35 procent och år 2030 högst 20 procent.
- Prognossäkerheten ska vara god, högst en procent avvikelse.
- Budgetföljsamheten inom driftverksamheten ska vara god, högst 0,5 procent avvikelse.
- Budgetföljsamheten beträffande investeringsprojekt ska vara god, högst noll procent negativ avvikelse.

Eget driftsbudgetförslag

Tillägg och justeringar i förhållande till planeringsförutsättningar.

Driftbudget, tkr

Nettobelopp i 1 000 kronor

(minus = ökad kostnad/minskad intäkt)

Nivåhöjningarna anges med belopp varje år.

OBS! Nivåhöjande/sänkande anges som ackumulerat.

| | Budget 2019 | Budget 2020 | Plan 2021 | Plan 2022 |
|--|----------------|----------------|----------------|----------------|
| BUN: Förstärkning av förskola och skola (totalt 45 mnkr/år) | -30 000 | -30 000 | -30 000 | -30 000 |
| SN: Förstärkning av vård och omsorg (totalt 55 mnkr/år) | -25 000 | -25 000 | -25 000 | -25 000 |
| SN: Ungdomsteam mot droger | -1 000 | -1 000 | -1 000 | -1 000 |
| SN: Eftervård unga | -2 500 | -2 500 | -2 500 | -2 500 |
| NAVI: Sommarjobb för ungdomar | -2 500 | -2 500 | -2 500 | -2 500 |
| KFN: Stärkt föreningsliv | -4 000 | -4 000 | -4 000 | -4 000 |
| KS: Giffri vardag | -2 000 | -2 000 | | |
| PN: Personalutveckling | -10 000 | -10 000 | -10 000 | -10 000 |
| ÖFN: Förstärkning av verksamheten | -1 300 | -1 300 | -1 300 | -1 300 |
| KS: Landsbygdsutvecklare | -1 500 | -1 500 | -1 500 | -1 500 |
| KS: Trygghetsarbete | -2 500 | -2 500 | | |
| KS: Genomförande inköpsstrategi | -3 000 | -3 000 | | |
| KS: Digitalisering | -10 000 | -15 000 | -15 000 | -15 000 |
| KS: Justering löneuppräkn, arbetsgivaravg omställn. m.m. | 10 000 | 10 000 | 10 000 | 10 000 |
| KS: Justering kollektivtrafik | 2 000 | 2 000 | 2 000 | 2 000 |
| KS: Finansiering digitalisering via tidigare beslutad utdelning Stadsbacken | 10 000 | 15 000 | 15 000 | 15 000 |
| KS: Justering medborgarapp (finansieras inom ramen för digitalisering) | 1 500 | | | |
| KS: Byggbonus | 8 000 | | | |
| Summa egna driftsbudgetförslag | -63 800 | -73 300 | -65 800 | -65 800 |

Tillkommer

| | | | | |
|---|------|------|------|------|
| Kommunfullmäktige 2018-12-17 §238 Revisionen, förstärkning | -500 | -185 | -185 | -185 |
|---|------|------|------|------|

Eget investeringsbudgetförslag

Tillägg och justeringar i förhållande till planeringsförutsättningar.

Fotnot 1 För totalbelopp se textdelen av budgeten.

Investeringsbudget, tkr

| Nettobelopp i 1 000 kronor (minus = ökad utgift/minskad inkomst) | Budget 2019 | Budget 2020 | Plan 2021 | Plan 2022 | Plan 2023 |
|---|-----------------|----------------|----------------|-----------------|-----------------|
| Kommunstyrelsen | -173 500 | 243 000 | 77 500 | -403 000 | -341 000 |
| BUN förskolor (justering) ¹ | -15 000 | 86 000 | -60 000 | -115 000 | -40 000 |
| BUN grundskolor (justering) ¹ | -128 000 | 7 000 | -48 000 | -50 000 | -50 000 |
| BUN gymnasie (justering) ¹ | -49 000 | 10 000 | 10 000 | | |
| SN äldreboenden (justering) ¹ | -4 000 | 50 000 | | | |
| SN stöd och omsorg (justering) ¹ | -10 000 | -17 000 | -7 000 | | |
| KFN moderna lokaler idrott & kultur (justering) ¹ | -58 000 | 24 000 | -7 000 | -233 000 | -246 000 |
| Digitalisering | -4 000 | -2 000 | -2 000 | -2 000 | -2 000 |
| Exploatering vatten och avlopp (justering) ¹ | -12 500 | -20 000 | 92 500 | | |
| BUN anpassning och myndighetskrav | -14 000 | -14 000 | -14 000 | -10 000 | -10 000 |
| SN anpassning och myndighetskrav | -5 000 | -5 000 | -5 000 | -5 000 | -5 000 |
| KFN anpassning och myndighetskrav | -3 000 | -3 000 | -3 000 | -3 000 | -3 000 |
| KS anpassning och myndighetskrav + justering SN & BUN | 15 000 | 15 000 | 15 000 | 15 000 | 15 000 |
| KS justering | 114 000 | 112 000 | 106 000 | | |
| Stadsbyggnadsnämnden | -21 000 | -26 000 | -24 000 | -28 000 | -28 000 |
| Gator och vägar (totalt 30 mnkr, tidigare rubrik vägunderhåll) | -15 000 | -15 000 | -15 000 | -15 000 | -15 000 |
| Belysning landsbygd ¹ | | | | -7 000 | -7 000 |
| Gemensamt maskiner och bilar ¹ | -6 000 | -6 000 | -4 000 | -1 000 | -1 000 |
| Kommundelslyftet ¹ | | -5 000 | -5 000 | -5 000 | -5 000 |
| Miljönämnden | 0 | 0 | 0 | 0 | 0 |
| Navi | 0 | 0 | 0 | 0 | 0 |
| Kultur- och fritidsnämnden | 0 | -7 000 | -7 000 | -7 000 | -7 000 |
| Aktivitets- och parklyftet ¹ | | -7 000 | -7 000 | -7 000 | -7 000 |
| Socialnämnden | 0 | 0 | 0 | 0 | 0 |
| Barn- och utbildningsnämnden | 0 | 0 | 0 | 0 | 0 |
| Övrigt | 0 | 0 | 0 | 0 | 0 |
| Summa förändring egna investeringsförslag | -194 500 | 210 000 | 46 500 | -438 000 | -376 000 |

Resultaträkning

Resultaträkning, tkr (tekniskt omräknad)

| Belopp i 1 000 kronor | Budget 2019 | Budget 2020 | Plan 2121 | Plan 2022 |
|-----------------------------------|----------------|----------------|---------------|---------------|
| Verksamhetens nettokostnader | -5 660 464 | -5 800 336 | -5 985 704 | -6 174 345 |
| Avskrivningar | -302 239 | -300 323 | -304 281 | -311 126 |
| Skatteintäkter | 5 221 216 | 5 339 599 | 5 506 725 | 5 701 817 |
| Generella statsbidrag | 827 834 | 869 488 | 864 471 | 852 426 |
| Finansnetto | 20 943 | 17 555 | 7 800 | 2 568 |
| Årets resultat | 107 290 | 125 983 | 89 011 | 71 340 |
| Tillkommer | | | | |
| Kommunfullmäktige 2018-12-17 §238 | | | | |
| Revisionen, förstärkning | -500 | -185 | -185 | -185 |
| Nytt resultat | 106 790 | 125 798 | 88 826 | 71 155 |



Foto: Maud Viklander

Mål och riktlinjer

Koncernstaben har sammanställt Mål och resursplan (MRP) 2019-2020 med plan för ekonomin 2021-2022. Dokumentet är upprättat med utgångspunkt i beslutad MRP 2017-2020 samt MRP 2018-2020. Därutöver har de ekonomiska planeringsförutsättningarna beaktats. Finans- och näringslivsutskottet beslutade den 20 mars 2018 att *planeringsförutsättningarna ska utgöra grund för det fortsatta arbetet med Mål och resursplan 2019-2022.*

Den Mål och resursplan för 2019 som kommunfullmäktige fastställer i december kommer att utgöra ram för den Mål och resursplan – 1 år som respektive nämnd upprättar och fastställer för sin verksamhet. Ekonomiska ramar för 2019 kommer att upprättas av koncernstaben för beslut i kommunstyrelsen den 14 januari månad 2019.

Från hösten 2018 arbetar nämnderna och bolagen med att upprätta en Mål och resursplan – 1 år för 2019. Mål och resursplan – 1 år upprättas och fastställs av respektive nämnd och bolag och inlämnas senast den 28 februari 2019 till koncernstaben. Nämnderna och bolagen får till uppdrag att i sina budgetbeslut ta fram mål såväl för de egna verksamhetsområdena som för de delar de berörs av ansvarsområden som nämns i kommunfullmäktiges MRP 2019-2022. Koncernstaben kommer senare att genomföra en kvittering av Mål och resursplan för 2019 och återrapportera den till kommunstyrelsen.

Styrmodell

Grundläggande är att utveckla en ledningsprocess på alla resultatnivåer som möjliggör en god ekonomisk hushållning. Mål och resursplan, redovisning, uppföljning och utvärdering samt internkontroll samverkar i ledningen/styrningen av kommunens ekonomi och verksamhet. God ekonomisk hushållning skapas genom en ändamålsenlig och kostnadseffektiv verksamhet med en finansiering som långsiktigt garanterar verksamheten utan skattehöjning.

Mål och resursplanen ligger till grund för kommunens strategiska och konkreta arbete. Planen följs upp kontinuerligt via månadsuppföljning, delårsrapporter och i årsredovisningen.

Sundsvalls kommun har en resultatorienterad styrmodell. Modellen syftar till att säkerställa att önskat resultat uppnås inom ramen för befintliga resurser.

Att konkretisera den politiska viljeinriktningen till tydliga och mätbara mål samt koppla samman detta med resursfördelningen till nämnderna är viktiga utgångspunkter i styrmodellen.

Från direktiv till mål och resursplan

Utgångspunkten för arbetet med Mål och resursplanen är *den politiska viljan* i form av vision, samt mål inom utvalda områden. Dessa politiska mål utgör en strategisk grund för det fortsatta arbetet med mål och resurser.

Visionen beskriver den framtida önskade bilden av Sundsvall som kommun att leva och verka i. Både visionen och målen inom utvalda områden har partipolitisk prägel och formuleras av de politiska partierna. I föreliggande förslag som utgår från beslutad MRP 2019-2022 finns övergripande mål för några utvalda områdena samt finansiella- och arbetsgivarpolitiska mål. Ett kvitteringsförfarande genomförs vilket innebär att nämnderna ska bryta ner kommunfullmäktiges mål genom att besluta om egna mål som ligger i linje med de mål som fullmäktige antagit, kvittera dessa mål och eventuella uppdrag från kommunfullmäktige.

Kommunfullmäktige beslutade 2017-09-25 om en reviderad styr- och ledningsmodell för Sundsvalls kommunkoncern. Modellen är ett ramverk som ska kompletteras under implementeringsfasen.

God ekonomisk hushållning

Enligt kommunallagen ska kommunen i budgeten närmare ange och definiera mål respektive riktlinjer för ekonomin samt för verksamheten som är av betydelse för god ekonomisk hushållning.

Finansiella mål behövs för att markera att ekonomin är en restriktion för att bedriva verksamhet – ”spelplanen” utifrån kommunens egna förutsättningar.

Verksamhetsmål behövs för att ange hur mycket av de olika verksamheterna som ryms på spelplanen (d v s kopplingen till ekonomin) samt för att klargöra uppdraget gentemot medborgarna.

God ekonomisk hushållning förutsätter inte bara att den löpande verksamheten under året kan finansieras med intäkter. För att inte behöva göra besparingar i verksamheten enskilda år, då intäkterna (skatteintäkter och statsbidrag) plötsligt viker eller då oförutsedda kostnadsökningar uppstår, krävs att kommunen har en buffert i sin ekonomi. För Sundsvalls kommun innebär god ekonomisk hushållning dessutom att verksamheten bedrivs effektivt, d v s den kommunala servicen ska infria kommuninnevånarnas behov och förväntningar (ändamålsenlighet) och dessutom bedrivs på ett kostnadseffektivt sätt.

För att nå en god ekonomisk hushållning krävs ett systematiskt arbete efter den mål och resursplan (MRP) som fastställts av kommunfullmäktige och att kommunen har förmåga att anpassa sig efter förändrade förutsättningar under året.

Mål och riktlinjer för ekonomin

Ekonomiperspektivet i en kommun motsvarar de resurser som finns i form av skatteintäkter, statsbidrag, avgifter och övriga bidrag. Det huvudsakliga målet för kommunen är inte att skapa vinst men däremot måste befintliga resurser användas på rätt sätt, så kallad ”god ekonomisk hushållning”. Ett visst överskott måste därför budgeteras och redovisas över tiden för att inte belasta kommande generationer med skulder och därmed, i förlängningen, sämre kommunal service.

I god ekonomisk hushållning betonas balansen mellan tydliga och mätbara finansiella och verksamhetsmässiga mål i styrningen. Finansiella mål uttrycker att ekonomin är en restriktion för verksamhetens omfattning. Verksamhetsmålen betonar en resurseffektiv och ändamålsenlig verksamhet och gör uppdraget gentemot medborgarna tydligt.

Nedan (nästa sida) framgår de finansiella målen som kommunen ska kunna leva upp till för att anses ha en på god ekonomisk hushållning. Viktiga framgångsfaktorer och förutsättningar för att nå de finansiella målen är:

Ekonomi i balans

Kommunens ekonomi måste vara i balans och långsiktigt hållbar ur ett generationsperspektiv. För att kommunen ska uppnå fastställt ekonomiskt resultat är det av största betydelse att respektive nämnd klarar sitt uppdrag och samtidigt har sin ekonomi i balans genom en god budgetföljsamhet. Det ekonomiska resultatet är också beroende av att investeringsvolymen hålls på en rimlig nivå. Kommunens nettoinvesteringar bör långsiktigt finansieras med egna medel men kan under perioder till viss del lånefinansieras. Det är när politiken bedömer att det behövs investeringar och det ekonomiska läget också medger det. En ökande nettolåneskuld innebär ett successivt försämrat resultat för kommunen, och ställer krav på politisk prioritering både vad gäller behov av och önskemål om kommunala investeringar men även prioriteringar beträffande de verksamhetsmedel som nämnderna disponerar.

God produktivitet

Varje nämnd måste sträva efter att bedriva en resurseffektiv verksamhet. Detta innebär att se över serviceutbudet, forma effektiva arbetsprocesser och förbättra resursutnyttjandet, pröva ny teknik och använda kommunens ramavtal. Därmed skapas förutsättningar att förbättra verksamhetens produktivitet d v s förmågan att producera tjänster med hög kvalitet till lägsta möjliga kostnad.

Väl fungerande uppföljning

Utifrån väl kända ekonomistyrningsprinciper, är en väl fungerande uppföljning med trovärdiga prognoser och en aktiv avvikelshantering betydelsefulla framgångsfaktorer. Detta är särskilt viktigt speciellt i en starkt decentraliserad organisation där verksamhets- och ekonomiansvar läggs långt ut i verksamheten.

Finansiella mål

Enligt kommunallagen ska budgeten innehålla finansiella mål som är av betydelse för god ekonomisk hushållning. Målen är framtagna både med ett kortare och med ett längre tidsperspektiv för att kommunen ska kunna leva upp mot kravet på just god ekonomisk hushållning. Den modell som används heter RK och innehåller fyra aspekter:

Resultat, Kapacitet, Risk och Kontroll

- Resultat** Vilken balans har kommunen haft över sina intäkter och kostnader under året och över tiden?
- Kapacitet** Vilken kapacitet har kommunen att möta finansiella svårigheter på lång sikt?
- Risk** Föreligger det några risker som kan påverka kommunens resultat och kapacitet?
- Kontroll** Vilken kontroll har kommunen över den finansiella utvecklingen?

- Resultat** **Årets resultat** ska vara positivt. För att täcka in viss egenfinansiering av investeringar, värdesäkring av nettotillgångar samt budgetmarginal ska resultatet uppgå till minst 3 procent av skatteintäkter och statsbidrag. Resultatnivån kan variera över tid och ska inte sättas lägre än att på lång sikt bidra till den ökande soliditeten.
- Kapacitet** **Den långfristiga betalningsberedskapen** (soliditeten inklusive pensionsåtaganden) ska öka över tid och
år 2020 uppnå 9 procent
år 2025 uppnå 15 procent
år 2030 uppnå 30 procent
- Risk** **Den kortfristiga betalningsberedskapen** (likvida medel, outnyttjad checkkredit och kreditlöften) ska motsvara minst 100 procent av de räntebärande skulder som förfaller inom ett år. Kommunens **skuldsättningsgrad** (nettolåneskuld i förhållande till skatteintäkter och statsbidrag) ska
år 2020 uppgå till högst 60 procent
år 2025 uppgå till högst 35 procent
år 2030 uppgå till högst 20 procent
- Kontroll** **Prognossäkerheten** ska vara god (högst 1 procent avvikelse).
Budgetföljsamheten inom driftverksamheten ska vara god (högst 0,5 procent avvikelse).
Budgetföljsamheten beträffande investeringsprojekt ska vara god (högst 0 procent negativ avvikelse).

Ekonomisk tillväxt

Den samhällsekonomiska utvecklingen är av stor betydelse för den kommunala ekonomin. Kommunsektorn påverkas dessutom starkt av de uppdrag som staten beslutar om, och i vilken utsträckning som uppdragen är finansierade. Kommunens skattesats, samt befolknings- och sysselsättningsutveckling är andra viktiga faktorer. Sammantaget avgör dessa faktorer tillsammans med kommunens ekonomiska läge och finansiella mål, det ekonomiska utrymme som kan disponeras för nämndernas verksamhet.

Samhällsekonomin utveckling

Den samhällsekonomiska utvecklingen är av stor betydelse för den kommunala ekonomin. Kommunsektorn påverkas också starkt av de uppdrag som staten lägger på kommunerna, och hur uppdragen ska finansieras. Kommunens skattesats, befolknings- och sysselsättningsutveckling är andra viktiga faktorer. Tillsammans med kommunens ekonomiska läge och finansiella mål avgör dessa faktorer vilket ekonomiskt utrymme som finns för nämndernas verksamhet.

Den kraftiga ökningen av befolkningen i yngre och äldre åldrar är nu betydligt snabbare än den för antalet personer i yrkesverksam ålder. Därför tilltar behovet av verksamheter mer än det som beräknas kunna finansieras genom ökad sysselsättning och därmed ökade skatteintäkter. Om inga åtgärder vidtas uppstår ett gap mellan intäkter och kostnader på 59 miljarder kronor år 2021. Varav ca 39 miljarder faller på kommunerna. Kommunernas och landstingens arbete med att förändra och utveckla verksamheten måste intensifieras och i ännu större utsträckning inriktas på effektiviseringar med hjälp av ny teknik och nya arbetssätt.

SKL anser att staten måste bidra till att underlätta effektiviseringar i sektorn. Det sektorn behöver är mer av generella och värdesäkrade statsbidrag – och mindre av riktade, detaljstyrande bidrag.

Vart är ekonomin på väg?

Efter några års snabb tillväxt råder högkonjunktur i svensk ekonomi. SKL:s bedömning är att konjunkturen stärks ytterligare under 2018. Framst är det den inhemska efterfrågan via växande investeringar och ökad privat konsumtion som driver tillväxten. Det medför en bnp-tillväxt på runt 3 procent under 2018.

Därefter räknar SKL, enligt deras framskrivningsmetod, med att ekonomin återgår till ett konjunkturellt normalläge och att tillväxttalen blir betydligt lägre efter 2018. Det innebär också att sysselsättningsutvecklingen och skatteunderlagets reala tillväxt blir svagare mot slutet av perioden. Det beror dels på återgången till ett konjunkturellt normalläge, dels på att ökningen av antalet personer i arbetskraften avtar.

Befolkningsstrukturen spelar stor roll för utvecklingen av sysselsättning och arbetslöshet. Det gäller till exempel åldersstrukturen, där arbetskraftsdeltagandet är olika stort i olika åldrar. Men vi vet också att sysselsättning och arbetslöshet skiljer sig åt beroende på födelseland och tid i Sverige. De närmaste åren minskar antalet personer i arbetsför ålder som är födda i Sverige eller resten av Norden. Däremot ökar antalet utlandsfödda, inte minst gruppen flyktingar och deras anhöriga. Denna grupp har hittills haft en lång väg till arbete och därför en lägre sysselsättningsgrad och högre arbetslöshet än inrikes födda. Trots ett allt större fokus på förbättrad integration räknar SKL med att den förändrade sammansättningen på arbetsmarknaden innebär att sysselsättningsgraden minskar något framöver.

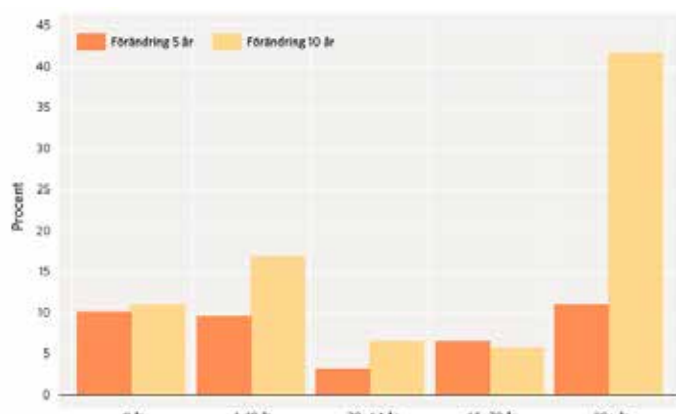
Behoven av välfärdstjänster ökar snabbare än någonsin

Sveriges befolkning ökar rekordsnabbt. 2016 året ökade folkmängden med 144 000 personer. Det är den största ökningen sedan 1861. De kommande tio åren beräknas Sveriges befolkning öka med ytterligare 1 050 000 invånare, och skulle därmed passera 11 miljoner. Det innebär ett kraftigt tryck

på att bygga ut verksamheterna i kommuner och landsting – och inte minst på investeringar i nya verksamhetslokaler.

Den största utmaningen är dock sammansättningen av befolkningsökningen. Befolkningen växer särskilt snabbt i yngre och äldre åldrar. Dessa grupper har särskilt stora behov av kommunernas och landstingens verksamheter.

Diagram 1 • Procentuell utveckling för olika åldersgrupper på fem och tio års sikt



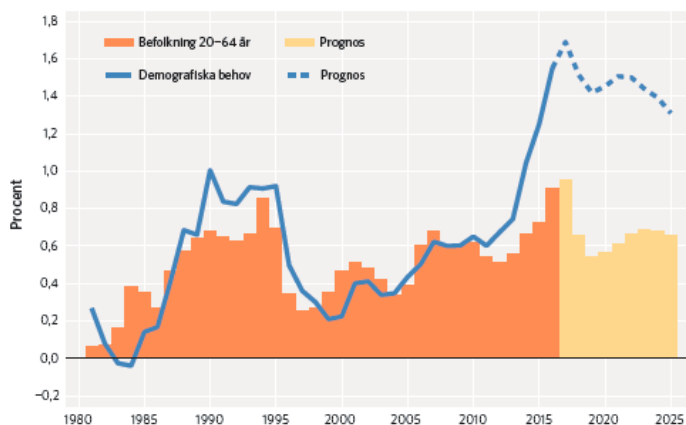
De närmaste åren ökar befolkningen i yrkesverksam ålder betydligt långsammare än både barn, unga och äldre. Om fem år kommer ökningen av antalet personer över 80 år att ta fart.

Källa: Statistiska centralbyrån och Sveriges Kommuner och Landsting.

Efter att ha ökat med i genomsnitt en halv procent per år de senaste decennierna beräknas de årliga demografiskt betingade behovsökningarna till nästan 1,5 procent per år de närmaste åren, en ökningstakt som håller i sig under lång tid. Det innebär, i dagens kostnadsnivå, en årlig kostnadsökning som är cirka 10 miljarder kronor högre per år än vad som tidigare gällt till följd av befolkningsutvecklingen.

Problemet är att antalet personer i yrkesverksam ålder ökar väsentligt långsammare än den totala befolkningen. I genomsnitt är ökningen cirka 0,6 procent per år fram till 2021. Som framgår av diagram 2 har utvecklingen av demografiska behov och antalet personer i yrkesverksam ålder följts åt relativt väl i över 30 år. Den utveckling vi ser framför oss innebär därför ett dramatiskt skifte i förutsättningarna för att finansiera ökade behov av välfärds tjänster.

Diagram 2 • Befolkningen 20–64 år respektive demografiskt betingade behov



Hittills har utvecklingen av befolkningen i yrkesverksam ålder följt de beräknade kostnader som kommer av demografin relativt väl.

De närmaste tjugo åren är situationen en annan. Då kommer befolkningens förändring, som beror på antal och ålderssammansättning, att kräva 1,6 procents kostnadsökning per år, förutsatt att alla ska få samma välfärd som i dag. Samtidigt ökar befolkningen i yrkesverksam ålder endast med cirka 0,6 procent per år.

Det är denna grupp som står för den sysselsättning som inkomstskatten till stor del baseras på.

Källa: Statistiska centralbyrån och Sveriges Kommuner och Landsting.

Historiskt har kostnaderna i kommuner och landsting dessutom ökat väsentligt snabbare än vad som följer av den demografiska behovsutvecklingen. Den kanske viktigaste förklaringen är att kraven på välfärdstjänster ökar när invånarnas inkomster och köpkraft stiger. Höjda ambitionsnivåer kan initieras av såväl staten som kommunerna och landstingen själva. I beräkningarna räknar SKL med kostnadsökningar på 0,5 procent i kommunerna och 0,9 procent i landstingen utöver vad som följer av befolkningsutvecklingen.

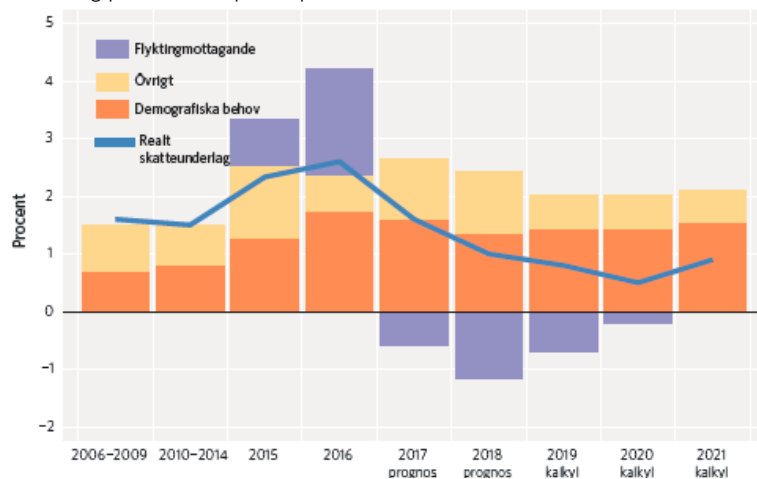
Kalkylen – det går inte ihop

Diagram 2 sammanfattar problemet med att få intäkter och kostnader att gå ihop. När ekonomin återgår till normal konjunktur kommer sysselsättningsökningen inte att vara tillräcklig för att klara behovsökningarna och ännu mindre några kostnadsökningar utöver vad som följer av befolkningsutvecklingen.

I både kommuner och landsting är investeringstrycket stort. Den växande befolkningen och behovet av att renovera eller ersätta äldre lokaler och anläggningar har inneburit kontinuerligt växande investeringar. Den utvecklingen ser ut att fortsätta. Det innebär ökade kostnader för avskrivningar och räntor som gör ekvationen ännu svårare att få ihop.

Diagram 3 • Utveckling av kostnader och skatteunderlag

Förändring per år i fasta priser, procent



Källa: Statistiska centralbyrån och Sveriges Kommuner och Landsting.

Diagram 3 visar att kostnaderna ökar väsentligt snabbare än det reala skatteunderlaget från och med 2015. Det gäller under förutsättning att kostnadsutvecklingen fortsätter följa det historiska mönstret, det vill säga öka i takt med de demografiska behoven och därutöver med ett tillägg på 0,5 procent i kommunerna och 0,9 procent i landstingen. Det kommer inte att gå ihop.

Om inga åtgärder vidtas skulle det uppstå ett gap mellan kostnader och intäkter på 59 miljarder kronor år 2021, varav 39 i kommunerna och 20 i landstingen. I kalkylen har SKL räknat med att resultaten faller till 1 procent i både kommuner och landsting, vilket inte är långsiktigt hållbart. SKL utgår också från de föreslagna generella tillskotten i budgetpropositionen på 5 miljarder 2019 och ytterligare 5 miljarder 2020. Dessutom räknar SKL med ungefär motsvarande ökning av generella statsbidrag år 2021.

Det beräknade gapet är ingen prognos utan en illustration av behovet av resultatförbättrande åtgärder. Det kommer bland annat att krävas omfattande effektiviseringar för att klara såväl ekonomi som kvalitet i verksamheterna.

Kommunernas ekonomi

Efter kommunernas rekordresultat 2017 finns det en del som frågar varför SKL fortfarande ser med oro på framtiden. Två år i rad har vi haft de bästa resultaten i kommunsektorns historia och så hissar SKL ändå varningsflagg.

Till att börja med måste det preliminära resultatet förklaras. Av det sammantagna resultatet på 26,6 miljarder kronor stod regioner och landsting för 2,6 miljarder. Överskotten bestod för deras del av att skatteintäkterna blev bättre än budgeterat och att flera hade överskott inom sin finansförvaltning. Samtidigt är resultatet sämre än 2016 och innebär att en fjärdedel av regioner och landsting hade underskott 2017. Hälften redovisade ett sämre resultat och hälften ett bättre resultat.

Det som är bekymrande är att i stort sett samtliga regioner och landsting redan nu brottas med att få ihop ekonomin inom hälso- och sjukvården. Det demografiska trycket betyder allt fler äldre och därmed större behov av sjukvård. Det utvecklas samtidigt allt fler behandlingsmetoder och förväntningarna på sjukvården ökar. Det positiva är att vår hälsa ständigt förbättras, men utmaningen blir att upprätthålla en tillgänglig vård. Framgångar och utmaningar på samma gång.

Överskottet större än beräknat

Kommunerna då? De hade ett stort överskott på cirka 24 miljarder kronor. Kände SKL inte till det innan? I höstens ekonomirapport räknade SKL med ett stort överskott förra året och även ett överskott i år. Överskottet blev dock större än beräknat under 2017 på grund av högre intäkter, främst som riktade statsbidrag bland annat för flyktingmottagande samt större reavinster kopplade till markförsäljningar. En annan orsak till de starka resultaten är att skatteintäkterna bara för kommunerna har ökat med 44 miljarder kronor sedan 2015, som en följd av den starka konjunkturutvecklingen.

Det är viktigt att ställa kommunernas resultat i relation till de stora investeringar som har gjorts och behöver göras framöver. Trots det höga resultatet 2017 var kommunernas utgifter högre än inkomsterna. Skulderna ökade med 36 miljarder som en följd av de stora investeringarna.

För sektorn behövs alltså stora överskott för att klara av att finansiera de investeringarna som krävs i form av VA-anläggningar, skolor, gruppboenden, äldreboenden och sjukhus.

"Någon gång vänder konjunkturen"

Varför bedömer SKL då att den ekonomiska utvecklingen kommer att bli sämre framöver? Jo, dels på grund av förändringar i befolkningsstrukturen och dels på grund av försämrad konjunktur. Kommunerna har inte på samma sätt som landstingen påverkats av befolkningens sammansättning ännu, utan det är en påverkan som sker successivt. Den snabba tillväxten kan inte heller fortsätta öka på samma sätt hur länge som helst. Någon gång vänder konjunkturen.

En avmattad konjunktur och ett ökat demografiskt tryck ger förstås effekter på kommuner, regioner och landsting. Det kräver det som nu också sker, nämligen att man lokalt jobbar stenhårt för att den effekten ska bli så hanterbar som möjligt. Med god kunskap om hur ekonomin kommer att utvecklas, har vi bättre förutsättningar att lyckas hantera motgångar.

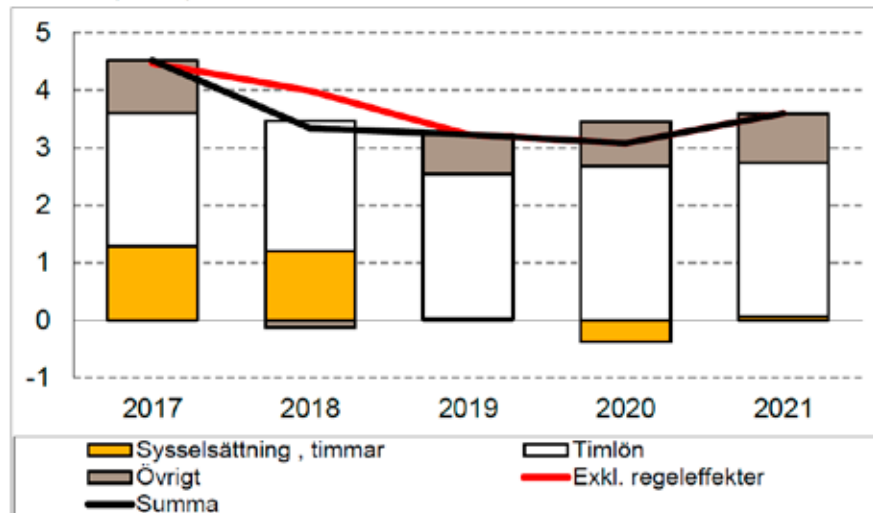
Svagare skatteunderlagstillväxt framöver

Beräkningen av skatteunderlagsprognosen bygger på att den långa konjunkturuppgången i svensk ekonomi bryts 2019 och att högkonjunkturen övergår till ett läge med konjunkturrell balans i slutet av 2020. Det betyder att den starka skatteunderlagstillväxt kommunerna kunnat vänja sig vid under konjunkturuppgången 2010–2016 nu dämpas betydligt (diagram 4). Efter flera år med ökningstal över

4½ procent väntar sig SKL en mer genomsnittlig ökningstakt i år och därefter ett par år med relativt svag ökning. Det främsta skälet är att arbetade timmar utvecklas betydligt svagare när vi närmar oss konjunkturtoppen, minskar 2020 och bara ökar marginellt 2021. Även pensionsinkomsterna ökar i långsammare takt från och med i år. Detta motverkas endast i viss utsträckning av att lönerna väntas stiga snabbare.

Diagram 4. Skatteunderlagstillväxt och bidrag från vissa komponenter

Procent respektive procentenheter



Källa: Skatteverket och SKL.

År 2018 håller höjningen av grundavdraget för personer som fyllt 65 år tillbaka skatteunderlaget med 0,6 procentenheter. Skatteunderlagets faktiska ökningstakt är därmed mindre än den underliggande. Detta kompenseras kommunerna för genom en höjning av anslaget Kommunalekonomisk utjämning med ett belopp som motsvarar avdragshöjningens beräknade effekt på skatteintäkterna.

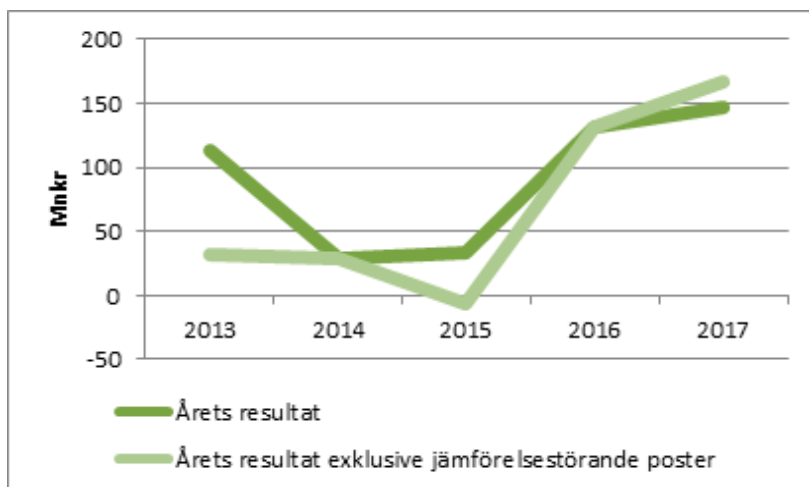
Sundsvalls kommuns ekonomi

Kommunens resultat har utvecklats positivt de senaste åren. 2016 och 2017 har båda åren inneburit resultat över 2 % av skatteintäkter och generella statsbidrag. Orsaken till de förbättrade resultatnivåerna är framförallt att i och med den fortsatta högkonjunkturen så har skatteintäkterna fortsatt att öka med dryga 4 % samtidigt som staten har skjutit till extra resurser i form av de så kallade välfärdsmiljarderna och byggbonus. Samtidigt så har lönerna generellt ökat mindre än skatteintäkterna. För 2018 visar dock prognosen på ett minusresultat.

Orosmoment finns fortfarande för det stora underskott som finns inom främst socialnämnden, men även barn och utbildningsnämnden. Om inte dessa underskott minskar kraftigt kommer kommunens resultat på sikt att försämrats. Det kommer att krävas stora effektiviseringar i verksamheterna för att kunna behålla ett stort överskott även framöver.

Kommunen har ett finansiellt mål från och med 2017 att resultatet ska vara minst 3 % av skatteintäkter och generella statsbidrag. Orsaken till att målet är satt till 3 % är att kommunen har stora investeringsbehov och för att dessa inte ska lånefinansieras till för stor del och kommunens nettolåneskuld växa för mycket måste kommunen nå upp till resultatmålet.

Diagram 5: Resultat, Sundsvalls kommun 2013-2017

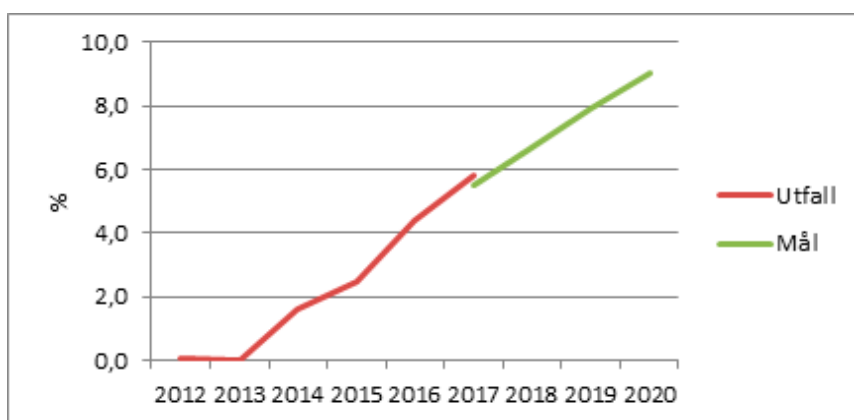


Soliditeten behöver stärkas

Kommunens soliditet är ett mått på den finansiella styrkan, det vill säga hur stor andel av kommunens totala tillgångar som finansierats med eget kapital. Soliditeten är således ett riktmärke på kommunens ekonomiska stabilitet på längre sikt. Soliditeten uppgår 2017 till 24,1 procent, vilket innebär att soliditeten är oförändrad sedan 2016. Räknan man med den del av kommunens pensionssskuld, som i dagsläget inte ingår i balansräkningen, uppgår soliditeten för 2017 till 5,8 procent vilket är en ökning jämfört med föregående år. Anledningen till att detta soliditetsmått ökar är att pensionssskulden minskar men även det goda resultatet för 2017.

Soliditeten är låg i jämförelse med andra liknande kommuner. Eftersom kommunen är inne i en period med höga investeringsnivåer kommer inte soliditeten att öka om inte resultatet är på en fortsatt hög nivå. Kommunens finansiella mål är att soliditet inklusive pensionsåtaganden till år 2020 ska uppgå till 9 procent vilket kräver resultat i nivåer kring 3 % av skatteintäkter och generella statsbidrag. En förbättrad soliditet skulle trygga en stabilitet i kommunens ekonomi.

Diagram 6: Soliditet inklusive pensionsåtaganden, Sundsvalls kommun 2012-2020



Fortsatt lånefinansiering

Kommunen är inne i en period med stora investeringar både inom infrastrukturen och inom verksamhetsfastigheter. Det finns för närvarande inga möjligheter att kommunen själv kan finansiera alla investeringar. Detta innebär att kommunen måste lånefinansiera en viss del av investeringarna. Nettolåneskulden har av denna anledning ökat kraftigt sedan 2013. Detta ökar naturligtvis risken för kostnadsökningar vid höjda räntor och som det ser ut för närvarande kommer vi att få stigande räntor inom de närmaste åren. Det är av denna anledningen viktigt att kommunen kan förbättra resultatet för att öka självfinansieringsgraden och på sikt också amortera på de skulder som dagens investeringar innebär.

Diagram 7: Nettolåneskuld i mnkr Sundsvall kommun 2012-2022

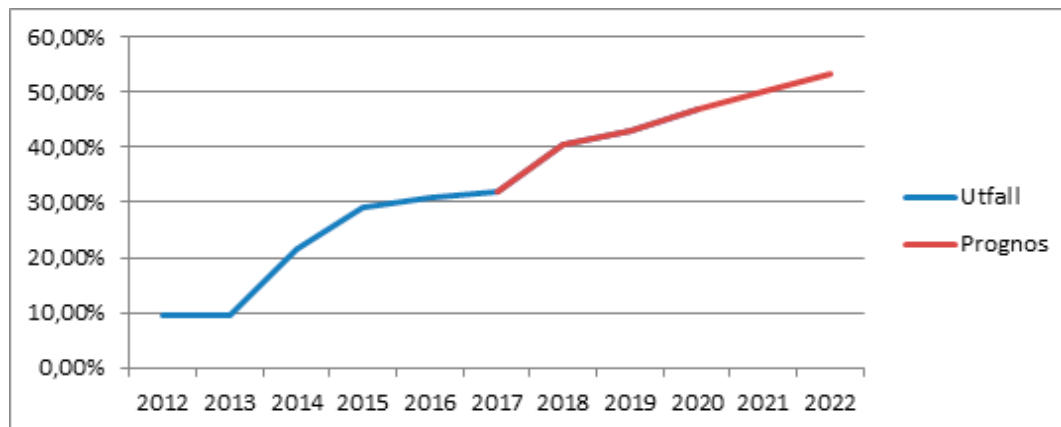


Skuldsättningsgrad

Ett nytt finansiellt mål är skuldsättningsgraden, det vill säga kommunens nettolåneskuld i förhållande till skatteintäkter och statsbidrag. Målet för 2020 är högst 60 procent.

Som det ser ut nu så kommer kommunens nettolåneskuld inte att överstiga 60 procent år 2020 eftersom investeringstakten har varit lägre än beräknat. Samtidigt är planen att samtliga investeringar ska genomföras vilket innebär att nettolåneskulden kommer att fortsätta öka efter 2020 och då är risken att kommunens skuldsättningsgrad kommer att överstiga 60 procent om inte investeringstakten minskas och/eller att resultatnivåerna höjs.

Diagram 8: Skuldsättning i förhållande till skatteintäkter och generella statsbidrag 2012-2022



Pensionskostnader

Under planperioden ökar pensionskostnaderna. Det gäller både för tidigare åtaganden och avsättningar till kommande pensioner. Nivån för 2022 ligger 80 mnkr högre än för 2019. I planeringsförutsättningarna har medel reserverats för detta.

Befolkning

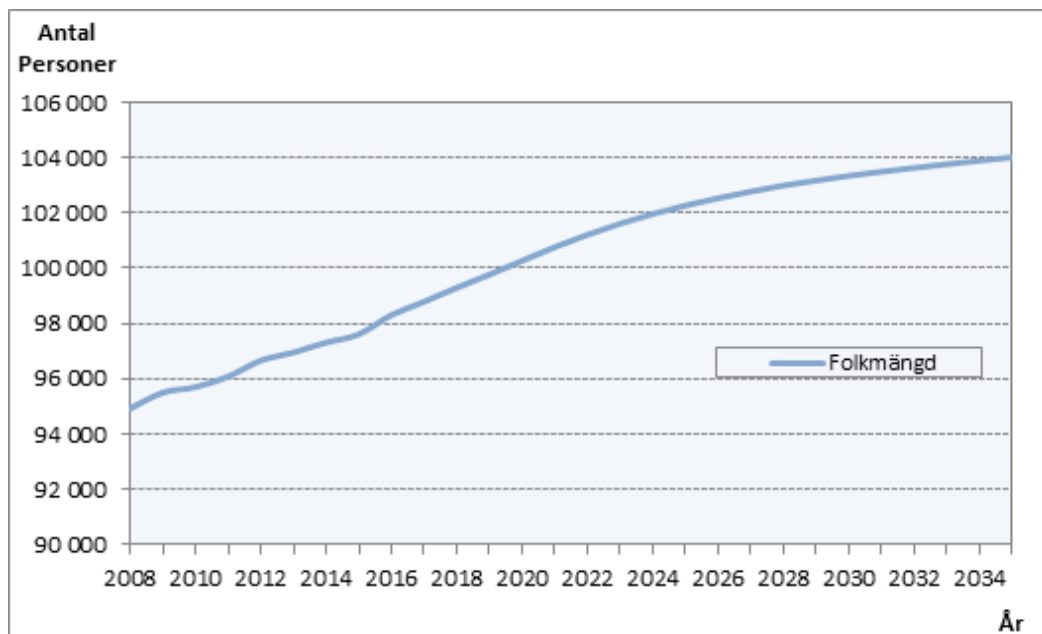
Befolkningsutvecklingen i Sundsvall har varit obrutet positivt efter 2001. Enligt den senaste prognosen från våren 2018 så kommer antalet Sundsvallsbor att fortsätta att öka under överskådlig tid.

I Sundsvalls kommuns hållbara tillväxtstrategi, RIKARE är ett av målen att Sundsvall har fler än 100 000 invånare år 2021. Med de senaste årens befolkningstillväxt som bakgrund bedöms målet kunna uppnås redan 2020. Befolkningsprognos från 2018 pekar på en årlig befolkningsökning med ca 500 personer de närmast kommande åren.

Likt majoriteten av landets kommuner antas befolkningsökningen drivas av immigration och så även i Sundsvalls kommun. Utan immigrationen skulle befolkningen minska med cirka 900 personer per år i kommunen. Att få personer oavsett bakgrund att bosätta sig i Sundsvalls kommun kan därför ses som faktor till en stabil befolkningsökning över tid.

En ny befolkningsprognos från SCB våren 2018 visar på en något lägre tillväxtprognos för de kommande åren.

Diagram 9: Befolkningen år 2008-2017 i Sundsvalls kommun enligt uppgift från SCB.

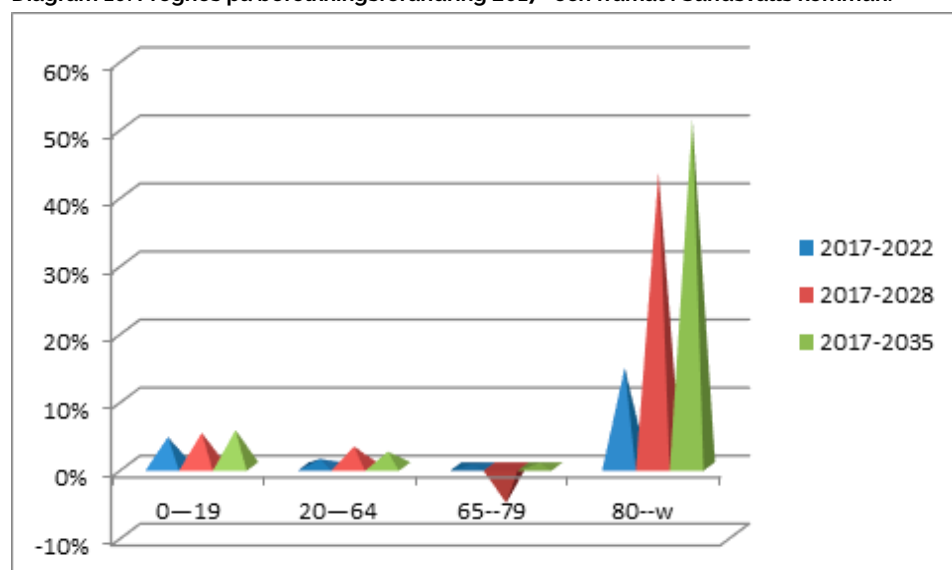


Källa: Uppgifter 2008-2017 hämtade från SCB statistik. Prognos för åren därefter är hämtade från SCB:s prognos i maj 2018.

Sundsvall liksom flertalet kommuner i Sverige står inför en demografisk utmaning med en åldrande befolkning. Befolkningsprognosen för riket pekar på att antalet äldre kommer öka i takt med att vi lever längre. För Sundsvalls del antas ökningen av antalet personer över 80 år kraftigt tillta under perioden 2017-2022.

Ur ett ekonomiskt perspektiv så är det ofördelaktigt att åldersgrupperna i produktiv ålder inte ökar i samma utsträckning som övriga grupper. Den så kallade försörjningskvoten blir högre, allt färre ska försörja all fler.

Diagram 10: Prognos på befolkningsförändring 2017- och framåt i Sundsvalls kommun.



Källa: SCB prognos i maj 2018.

Sysselsättning

Sundsvall har haft en svagare sysselsättningsutveckling jämfört med riket. Nedanstående tabell visar att det är främst i åldersgruppen 20-24 år som Sundsvall har högre andel arbetssökande jämfört med riket. För 2017 skedde en viss förändring där andelen arbetssökande sjönk, både på totalen och i åldersgruppen 20-24 år. Vid en jämförelse med länet så har kommunen lägre andel arbetssökande i alla redovisade åldrar.

Tabell 1. Arbetssökande (SCB 2014 -2017)

| | Arbetssökande | | | | | | | | |
|--------------------------|--|-------|-------|-------|-------|--------|---------|---------|---------|
| | Andel (%) av alla i respektive åldersgrupp | | | | | | | | |
| | Kommunen | | | Länet | | | Riket | | |
| | M | Kv | Tot | M | Kv | Tot | M | Kv | Tot |
| mars 2014 | | | | | | | | | |
| 20-64 år | 9 | 7 | 8 | 10 | 7 | 9 | 7 | 6 | 7 |
| Öppet arbetslösa | 4 | 3 | 4 | 5 | 3 | 4 | 4 | 3 | 3 |
| Progr. m. aktivitetsstöd | 5 | 4 | 4 | 5 | 4 | 4 | 3 | 3 | 3 |
| Därav 20-24 år | 18 | 10 | 14 | 20 | 13 | 17 | 12 | 8 | 10 |
| Antal 20-64 år | 2 535 | 1 883 | 4 418 | 6 544 | 4 885 | 11 409 | 202 296 | 165 611 | 367 907 |
| mars 2015 | | | | | | | | | |
| 20-64 år | 8 | 6 | 7 | 9 | 7 | 8 | 7 | 6 | 6 |
| Öppet arbetslösa | 4 | 3 | 4 | 5 | 3 | 4 | 4 | 3 | 3 |
| Progr. m. aktivitetsstöd | 4 | 3 | 4 | 5 | 4 | 4 | 3 | 3 | 3 |
| Därav 20-24 år | 15 | 10 | 12 | 17 | 11 | 14 | 11 | 7 | 9 |
| Antal 20-64 år | 2 327 | 1 704 | 4 031 | 6 298 | 4 343 | 10 641 | 198 377 | 157 269 | 355 646 |
| mars 2016 | | | | | | | | | |
| 20-64 år | 8 | 6 | 7 | 9 | 7 | 8 | 7 | 6 | 6 |
| Öppet arbetslösa | 4 | 3 | 4 | 5 | 3 | 4 | 4 | 3 | 3 |
| Progr. m. aktivitetsstöd | 4 | 3 | 3 | 5 | 3 | 4 | 3 | 3 | 3 |
| Därav 20-24 år | 14 | 8 | 11 | 17 | 10 | 14 | 10 | 7 | 8 |
| Antal 20-64 år | 2 325 | 1 629 | 3 954 | 6 433 | 4 309 | 10 742 | 198 136 | 155 806 | 353 942 |
| mars 2017 | | | | | | | | | |
| 20-64 år | 7 | 6 | 7 | 9 | 7 | 8 | 7 | 6 | 6 |
| Öppet arbetslösa | 4 | 3 | 3 | 5 | 3 | 4 | 3 | 3 | 3 |
| Progr. m. aktivitetsstöd | 4 | 3 | 3 | 4 | 3 | 4 | 3 | 3 | 3 |
| Därav 20-24 år | 12 | 7 | 9 | 15 | 9 | 12 | 9 | 6 | 8 |
| Antal 20-64 år | 2 049 | 1 567 | 3 616 | 6 134 | 4 237 | 10 371 | 197 756 | 158 184 | 355 940 |

Skattesats

Den genomsnittliga skattesatsen i riket är 20,74 kr för 2018. Kommunens skattesats är 22,59 kr, 1,85 kr högre än riksgenomsnittet. Sundsvalls kommun har för 2018 en högre skattesats än 246 andra kommuner.

Skatteutjämningsystemet har som syfte att jämna ut skillnader i förutsättningar mellan kommuner, t ex för demografiska förutsättningar, inkomstskillnader och andra faktorer som orsakar högre/lägre verksamhetskostnader och som vi inte kan påverka.

De strukturella skillnaderna korrigeras alltså med utjämningsystemet medan skillnader i verksamheternas omfattning och kvalitet regleras genom den skattenivå kommunerna själva beslutar om.

Analys av ekonomisk hållbarhet

Kommunens långsiktiga ekonomiska ställning behöver förbättras. För att klara av kommunens långsiktiga utmaningar över tid och med kvalitet, krävs en ekonomi som är långsiktigt hållbar för att ekologisk och social hållbarhet ska kunna få utrymme.

Det går idag att se ett antal utmaningar som behöver lösas för att kommunen ska ha kunna fortsätta utvecklas på ett hållbart sätt:

- budgetunderskott i stora nämnder
- ökade behov inom flera verksamheter
- kompetensförsörjning för de kommunala verksamheterna
- sysselsättning för unga utan gymnasial utbildning och utrikes födda
- stort behov underhåll för vägar och fastigheter
- finansieringen av investeringarna

Budgetunderskott i stora nämnder

Kommunens resultat de senaste åren har varit positiva. Det finns dock orosmoment för de budgetunderskott som finns i de två största nämnderna. Socialnämnden har flera år haft kraftiga underskott och det är inte troligt att de kan komma i full balans utan extra tillskott från fullmäktige. Även Barn- och utbildningsnämnden har haft underskott de senaste åren och det finns en risk att de inte lyckas återställa detta.

Kommunens långsiktiga ekonomiska ställning behöver förbättras. För att klara av kommunens långsiktiga utmaningar över tid och med kvalitet, krävs en ekonomi som är långsiktigt hållbar för att ekologisk och social hållbarhet ska kunna få utrymme.

En viktig del i en långsiktig strategi är att hantera våra nuvarande utmaningar på ett klokt sätt. Kommunen behöver se till att resultatet uppgår till minst 3 % av våra samlade skatteintäkter och statsbidrag i enlighet med det finansiella mål som finns beslutade. Resultatnivån kan variera över tid och ska inte sättas lägre än att på lång sikt bidra till den ökande soliditeten.

Ökade behov inom flera verksamheter

En fortsatt viktig utgångspunkt för kommunen bör vara att kommunen inte ska erbjuda allmännyttiga tjänster till dagens medborgare som betalas av morgondagens medborgare. Kommunallagens krav på god ekonomisk hushållning och generationsprincipen är viktiga och det krävs att kommunen under en följd av år fokuserar på långsiktig stabilitet.

Inom socialtjänsten finns flera områden med ökade behov som måste hanteras. Prognosen visar på ett ökat behov av äldreboenden samt att allt fler personer som behöver kvalificerad sjukvård vårdas i hemmet. Socialtjänsten ser också att allt fler svårt sjuka skrivs ut från sjukhuset vilket medför ett ökat behov av korttidsvård. Idag är korttidsplatserna i hög grad belagda med personer som väntar på äldreboende. Ändrade riktlinjer ökar också omfattningen av hemsjukvården.

Även inledda utredningar enligt 7§ Lag om vård av missbrukare (LVM) ökar. Socialtjänsten ser ett behov av utökad samarbete mellan polis och sjukvården för att kunna möta individernas behov. Gränsdragningar mellan ansvarsområden, inverkar i hög grad på kommunens och Socialtjänstens resurser inom olika områden – kommunal hälso- och sjukvård (med inverkan även på hemtjänst), inom barn och unga, missbruksvård, i integrationsfrågorna med mera.

Inom Socialtjänsten ser man även på sikt ett ökat behov av försörjningsstöd, utifrån det ökade mottagandet av människor på flykt. Prognosen är dock mycket osäker. Arbetslösheten hos utrikes födda är oproportionerligt hög i förhållande till andelen i kommunens befolkning. Arbetet med fungerande introduktionsvägar till den reguljära arbetsmarknaden, kommer vara mycket viktigt framåt sett.

Kultur- och fritidsnämnden står inför flera stora utmaningar där uppdraget att skapa fler moderna lokaler för kultur och idrott är den största ur ett ekonomiskt perspektiv. Flera av kommunens egna anläggningar är i stort behov av underhållsåtgärder och i andra fall behöver nyinvesteringar göras. För att skapa goda underlag inför prioriteringar behöver stor energi läggas ner på planering, utredning och konsekvensanalyser.

Kompetensförsörjning för de kommunala verksamheterna

Kommunen står inför ökade pensionsavgångar samtidigt som behoven ökar. Detta medför att kommunen behöver rekrytera många nya medarbetare under de närmaste åren. Att hitta och anställa behörig personal blir allt svårare inom ett flertal yrkesgrupper exempel olika lärarkategorier, förskollärare, barnskötare, socialsekreterare, sjuksköterskor och vård- och omsorgspersonal. Behoven av dessa yrkesgrupper kommer att öka under de närmaste åren utan att tillgången på utbildad arbetskraft kommer att hinna påverkas. Samtidigt är det naturligtvis viktigt att kunna behålla den befintliga personalen och verksamheterna måste få förutsättningar för att både erbjuda nya att vilja börja arbeta i kommunen och att få den befintliga personalen att stanna.

Sysselsättning för unga utan gymnasial utbildning och utrikes födda

Länets arbetsmarknad är fortsatt svag i relation till riket, men under de senaste åren har det blivit bättre. För Sundsvalls del är arbetslösheten nu endast något högre än riket. Nya på arbetsmarknaden, det vill säga ungdomar och nyanlända personer, möter den kärvaste arbetsmarknaden. Ungdomar är dock inte generellt en grupp med utsatt ställning på arbetsmarknaden.

De arbetslösa som har mindre goda förutsättningar, och som behöver stöd för att etablera sig, är personer med endast förgymnasial utbildning, personer med funktionsvariationer, personer födda utanför Europa och personer i åldrarna 55-64 år. Enligt Arbetsförmedlingen svarade dessa för under hälften av arbetslösheten för tio år sedan. I slutet av 2016 svarade dessa grupper för cirka 73 procent av arbetslösheten, under 2017 för 75 procent av arbetslösheten, för att i prognoserna öka till 78 procent av arbetslösheten 2019. (Arbetsmarknadsutsikterna hösten 2017).

I Sundsvall är arbetslösheten i december 2017 något högre än i riket. Arbetslösheten bland ungdomar är fortfarande hög, även om den har minskat kraftigt. Måttet för ungdomsarbetslösheten är dock ett dåligt mått som överdriver arbetslösheten. Ungdomar med en slutförd gymnasieutbildning har inga större problem med etableringen på arbetsmarknaden. Om de har problem att komma in på arbetsmarknaden så är det andra bakomliggande faktorer som spelar in.

För utrikes födda är arbetslösheten mycket hög. Detta gäller speciellt kvinnor som i många fall inte ens är registrerade som arbetssökande. Det är också för utrikes födda som skillnaden är störst jämfört med riket. Under 2018 räknar arbetsförmedlingen med att den totala arbetslösheten kommer att vara stabil. Asylsökande får uppehållstillstånd och går in i etableringen, men samtidigt ökar efterfrågan på arbetskraft. Av de registrerade arbetslösa i Sundsvall under slutet av 2017 är cirka 41 procent utrikesfödda, vilket är en minskning från i höstas. I riket är motsvarande siffra cirka 57 procent. Det är bland inrikes födda som arbetslösheten ökar i Sundsvall. Medan antalet utrikes födda är ganska konstant.

Stort behov av underhåll för vägar och fastigheter

Både kommunens vägar och fastigheter har idag ett stort behov av underhåll. Det är av största vikt att underhåll av vägar och fastigheter för att kommunens tillgångar inte i onödan förstörs och att tillgångarna förlorar sitt värde och att åtgärderna att återställa blir dyrare.

Underhållsbehovet för vägarna är de asfaltsbeläggningsåtgärder som krävs för att kommunens gator ska upprätthålla acceptabel standard. Stadsbyggnadskontoret bedömer därmed att underhållet behöver ökas med 10 miljoner kronor per år.

Finansiering av investeringarna

Kommunens investeringsplaner under de närmaste åren innefattar stora investeringar och bedömningen är att investeringsnivån kommer att ligga runt 750 miljoner kronor per år. Denna nivå kan inte kommunen i dagsläget finansiera utan behöver lånefinansiera till viss del. Det är dock av högsta vikt att kommunen har stora överskott för att fortsatt kunna egenfinansiera så stor del som möjligt av investeringarna. Kommunens resultatmål på 3% av skatteintäkter och statsbidrag bör vara vägledande för att hålla nettolåneskulden på en så låg nivå som möjligt. En hög nettolåneskuld ökar risken för ökade räntekostnader som därmed minskar möjligheterna för andra verksamheter att kunna få sina behov uppfyllda.

Sammanställning över nyckeltal.

Tabell 2. Nyckeltal för den svenska ekonomin (SKL cirkulär 18:5)

Procentuell förändring om inte annat anges

| | 2016 | 2017 | 2018 | 2019 | 2020 | 2021 |
|-----------------------------------|------|------|------|------|------|------|
| BNP* | 3,0 | 2,7 | 2,9 | 2,4 | 1,6 | 1,4 |
| Sysselsättning, timmar* | 2,0 | 1,7 | 1,5 | 0,0 | -0,5 | 0,1 |
| Relativ arbetslöshet, nivå | 6,9 | 6,7 | 6,3 | 6,3 | 6,4 | 6,5 |
| Timlön, nationalräkenskaperna | 2,3 | 3,0 | 2,9 | 3,2 | 3,4 | 3,4 |
| Timlön, konjunkturlönestatistiken | 2,4 | 2,5 | 2,9 | 3,2 | 3,4 | 3,4 |
| Konsumentpris, KPIF | 1,4 | 2,0 | 1,8 | 1,9 | 2,1 | 2,0 |
| Konsumentpris, KPI | 1,0 | 1,8 | 1,6 | 2,3 | 2,9 | 2,6 |
| Realt skatteunderlag | 2,5 | 1,5 | 1,1 | 0,6 | -0,1 | 0,7 |
| Befolkning 15-74 år | 0,9 | 1,1 | 0,6 | 0,7 | 0,4 | 0,5 |

*Kalenderkorrigerad utveckling.

Tabell 3. Prisindex för kommunal verksamhet (PKV) (SKL cirkulär 18:5)

| | 2016 | 2017 | 2018 | 2019 | 2020 | 2021 |
|------------------------|-------|-------|-------|-------|-------|-------|
| Arbetskraftskostnader* | 3,7 | 3,6 | 3,2 | 3,0 | 3,7 | 3,3 |
| Övrig förbrukning | 0,7 | 2,2 | 2,1 | 2,3 | 2,6 | 2,6 |
| Prisförändring | 2,7 % | 3,1 % | 2,8 % | 2,8 % | 3,4 % | 3,1 % |

*Inklusive förändringar i arbetsgivaravgifter och kvalitetsjustering.

Tabell 4. Skattesats för Sundsvalls kommun

| | 2019 | 2020 | 2021 | 2022 |
|---------------------------|-------|-------|-------|-------|
| Skattesats (primärkommun) | 22:59 | 22:59 | 22:59 | 22:59 |

Ekonomiska utgångspunkter

Principer för ekonomistyrning

Nämnderna ska utifrån sin ram ta ett självständigt ansvar för ekonomin, vilket understryks i ”Regler för styrning och uppföljning av mål och resurser”.

Nämndernas fortsatta budgetarbete ska således bygga på den faktiska behovs- och kostnadsutvecklingen som nämnderna själva beräknar, och de prioriteringar nämnderna själva vill göra, för att utifrån fullmäktiges beslut om mål och budget bedriva en bra och effektiv verksamhet och ha en ekonomi i balans. Nämnderna ska ha en långsiktighet i sina prioriteringar och i grunden se över befintlig verksamhet samtidigt som nödvändig utveckling måste beaktas.

I samband med uppföljning och rapportering är det särskilt viktigt att nämnderna vid befarad avvikelse agerar snabbt och vidtar åtgärder.

Personalkostnader

Nämnderna kompenseras, i enlighet med tidigare praxis, för avtalsmässiga löneökningar. I föreliggande planeringsförutsättningar kalkyleras personalkostnadsökningar utifrån nuvarande volym. Enligt SKL:s rekommendationer gäller följande arbetsgivaravgifter preliminärt för 2019: totalt kommunala avtal 39,15 % (varav lagstadgade 31,42 %, avtalsenliga 0,03 %¹ samt PO-pålägg avtalspensioner 7,70 %). Arbetsgivaravgifterna budgeteras till denna generella nivå utan differentiering till olika åldersgrupper. I den ramkompensation som nämnderna erhållit över tid har alltid den generella nivån beaktats.

Utöver detta kan det tillkomma satsningar som görs på riksplanet och som innebär att kommunerna kompenseras med ökade statsbidrag för kommunerna, till exempel lärarlönelyftet.

Kommunen ska jobba aktivt för att minska den höga sjukfrånvaron genom ett **långsiktigt och förebyggande arbete**. Det ska leda fram till minskade kostnader för sjukfrånvaron.

Kapitalkostnader

Kapitalkostnaderna förutsätts (utom för fastighetsförvaltning och nyinvesteringar i infrastruktur) budgeteras i 2018 års nivå. De bygger på angiven investeringsnivå enligt planerad investeringsram. Internräntan för 2019 avseende nominell metod föreslås vara 1,5 % (sänkt från 1,75 för år 2018). Internräntans nivå har anpassats till den rekommendation som Sveriges kommuner och landsting har.

Övriga kostnader

Priskompensation på varor och tjänster utgår ej. SKL prognostiserar en genomsnittlig prisutveckling (KPI) år 2019 med 2,3 %. Det är på samma nivå som prisindex kommunal verksamhet till den del den avser annat än personalkostnader. *Nämnderna förutsätts pressa priserna på varor och tjänster* genom att effektivt utnyttja ingångna ramavtal och upphandla i konkurrens. Vidare förutsätts nämnderna arbeta med kontinuerliga produktivitetsförbättringar till följd av systematiska jämförelser med jämförbara kommuner.

Intäkter

Taxor och avgifter ska anpassas till den allmänna prisutvecklingen och ökade intäkter får användas inom nämndernas egna ramar. För de taxor/avgifter som måste fastställas av kommunfullmäktige ska nämnderna presentera förslag till bemyndiganden att ändra avgifterna med vissa procenttal. I de fall när kommunerna fått nya riksdirektiv på exempelvis maxtaxor och kommunen samtidigt erhåller förändrade statsbidrag kommer nämndernas ramar att justeras med hänsyn därtill.

¹ Preliminär lägre arbetsgivaravgift enligt Sveriges kommuner och landsting (SKL) 2018-10-24

Interna tjänster

Prissättning av interna tjänster hanteras i enlighet med regler för beställare och leverantör av interna tjänster i Sundsvalls kommun (RBL). Dels och genom särskilda avtal och priser för de områden där servicecenter levererar interna stöd.

I arbetet med att öka effektiviteten och minska kostnaderna för administration och samla tjänster som samutnyttjas av flera förvaltningar och bolag så har ett gemensamt servicecenter införts sedan maj 2015. De områden som **är berörda är** ekonomi, personal/HR, IT, administration, företagshälsovård, fordon och verkstad samt mat och måltider.

Övergripande resursfördelning

Ramjusteringar till följd av: beslutade förändringar i tidigare MRP, demografiska förändringar (i enlighet med tidigare praxis/modell), tillkommande ramjusteringar (budgettekniska justeringar) samt övriga ramjusteringar (förändrade personalkostnader) har identifierats. Se sammanställning nedan.

Investeringar

Investeringstakten är bedömd och utgår från att **nämnderna förutsätts genomföra investeringar inom den ram som framgår av planen**, jfr nedan ”Investeringsramar” och tidigare anslag som ännu ej förbrukats. Takten har justerats ned med hänsyn till tidigare års utfall. Av olika anledningar har investeringarna inte genomförts fullt ut i den takt som beslutats. För att skapa överblick och framförhållning upprättats också en rullande flerårsplan (2019-2023) för investeringar.

Investeringsplanen grundar sig på beslutad plan i MRP 2018-2020. Senare har justeringar/framskrivningar av poster och beslut i kommunfullmäktige arbetats in i investeringsplanen och beloppen har presenterats i de ekonomiska planeringsförutsättningarna för perioden. Därutöver har de ytterligare investeringsbelopp inarbetats. De nya investeringar som majoriteten tagit med i sitt förslag till mål och resursplan för 2019-2022.

”Lönsamma investeringar” det vill säga sådana som inte behöver ytterligare skattemedel för driften eller ryms inom befintlig ram kan genomföras via internlån.

Övrigt

Direktiv för Stadsbacken AB och dess dotterbolag framgår av kommunfullmäktige fastställda ägardirektiv

I MRP-beslutet ska ägaren Sundsvalls kommun ta ställning till utdelning från Stadsbacken AB. I föreliggande mål och resursplan ingår enligt majoritetens budgetförslag en utdelning med 35 mnkr för 2019 och 40 mnkr för vardera **åren** 2020 - 2022.

Ny redovisningslag träder i kraft from den 1 januari 2019. De tänkta nya reglerna kring redovisningen av pensionsåtagande har dock senarelagts. Kan tidigast gälla from 2020.

Ett betänkande om ändrat kostnadsutjämningsystem har lämnats till regeringen. Det nuvarande systemet behöver ses över och uppdateras för att kunna möta dagens och framtidens utmaningar. Utredningen har haft i uppdrag att se över den del av utjämningsystemet som avser kommunernas och landstingens kostnader för obligatoriska verksamheter, den så kallade kostnadsutjämningsen. Uppdraget innefattade att bedöma om tillräcklig hänsyn tas till flyktingmottagandet och att se över de ersättningar som går till glesare delar av landet.

Förslaget om ett nytt kostnadsutjämningsystem leder till betydande förändringar för olika kommuner och landsting. Sammantaget ökar omfördelningen med ett par miljarder kronor. SKL

Mål och riktlinjer för ekonomin

förordar en bred remissrunda till sina medlemmar. Det är viktigt att alla berörda parter nu får möjlighet att lämna synpunkter på förslagen eftersom utjämningsystemen är centrala för att skapa likvärdiga villkor i kommuner, landsting och regioner.

Utredningen konstaterar att dagens kostnadsutjämnning i huvudsak fyller sitt syfte men att mer fokus behöver ges åt socioekonomi och glesbygdens villkor. Förslaget som ekonomiskt skulle vara negativt för Sundsvall var tänkt att **träda i kraft 2020 men för närvarande** är bedömningen att det senareläggs.



Foto: Maud Viklander

Resultatbudget

Resultatbudget 2019-2022 har utarbetats mot bakgrund av tidigare beslut och majoritetens förslag till MRP 2019-2022.

Resultatbudget, tkr

| | Not | Budget 2019 | Budget 2020 | Plan 2019 | Plan 2020 |
|--|-----|----------------|----------------|---------------|---------------|
| Verksamhetens kostnader minus intäkter | 1 | -5 678 964 | -5 815 521 | -6 000 889 | -6 189 530 |
| Avskrivningar | | -302 239 | -300 323 | -304 281 | -311 126 |
| Skatteintäkter och statsbidrag | | 6 057 050 | 6 209 087 | 6 371 196 | 6 554 243 |
| Finansnetto | | 30 943 | 32 555 | 22 800 | 17 568 |
| Årets resultat | | 106 790 | 125 798 | 88 826 | 71 155 |

Not 1) till verksamhetens kostnader minus intäkter

| | Budget 2019 | Budget 2020 | Plan 2019 | Plan 2020 |
|---------------------|-------------------|-------------------|-------------------|-------------------|
| Driftbudget netto | -5 907 877 | -6 034 847 | -6 209 345 | -6 391 423 |
| Finansförvaltningen | 228 913 | 219 326 | 208 456 | 201 893 |
| Summa | -5 678 964 | -5 815 521 | -6 000 889 | -6 189 530 |

Resultatet är justerat med hänsyn till ett yrkande om förstärkt budget för kommunens revisorer. Kommunfullmäktige beslutade 2018-12-17 att fastställa de ökade nivåerna.

Vissa tekniska justeringar har genomförts såsom exempelvis statsbidraget för byggbonus. Det har flyttats från ett anslag hos kommunstyrelsen till resultaträkningen, post "skatteintäkter och statsbidrag".

För perioden budgeteras ett resultat på cirka 107 mnkr, 126 mnkr, 89 mnkr respektive 71 mnkr per år. För att nå det finansiella målet om 3 procent för 2019 krävs anpassningar om cirka 74 mnkr.

Genom det budgeterade resultatet beräknas kommunens egna kapital att under perioden öka till 3 251 mnkr.

Finansförvaltningen är summan av kommunövergripande finansiella poster som interna kapitalkostnadsersättningar, interna personalomkostnadsålägg samt pensionsutbetalningar och avsättningar till pensioner etc.

Kommunens finansiella verksamhetsutrymme inför 2019 medger en **nettoram för nämnderna på 5908 mnkr** vilket således utgör ett **utgiftstak**.

Detta är en ökning med cirka 243 mnkr eller närmare 4,29 procent jämfört med mål och resursplan 2018. Detta innebär (totalt sett) att en del av resursbehovet (redan beslutade ramhöjningar, kompensation för ökade lönekostnader, identifierade volymförändringar samt ökade kapitalkostnader för nyinvesteringar i infrastruktur) inryms i ramen.

Andra delar av resursbehovet (kostnadsökningar) måste även fortsättningsvis lösas genom omprioriteringar, fortlöpande rationaliseringar, effektiviseringar och omstruktureringar inom nämndernas totalram.

Ovanstående utgör, utifrån tidigare redovisade finansiella mål (restriktionen för att bedriva verksamhet – "spelplanen" utifrån kommunens egna förutsättningar), en identifikation på hur mycket den löpande verksamheten får kosta.

Balansbudget

Balansbudget 2019-2022 nedan beskriver den planerade ekonomiska ställningen vid respektive planeringsårs slut utifrån de planerade resultat- och investeringsnivåerna.

Balansbudget, tkr

| | Budget 2019 | Budget 2020 | Plan 2021 | Plan 2022 |
|---|-------------------|-------------------|-------------------|-------------------|
| TILLGÅNGAR | | | | |
| Anläggningstillgångar | 11 637 567 | 12 143 547 | 12 665 218 | 13 652 005 |
| Bidrag till statlig infrastruktur | 11 675 | 9 475 | 7 275 | 5 075 |
| Omsättningstillgångar | 1 296 599 | 1 316 575 | 1 337 151 | 1 358 343 |
| Summa tillgångar | 12 945 841 | 13 469 597 | 14 009 644 | 15 015 423 |
| EGET KAPITAL, AVSÄTTNINGAR OCH SKULDER | | | | |
| Eget kapital | 2 965 676 | 3 091 474 | 3 180 300 | 3 251 455 |
| - varav årets resultat | 106 790 | 125 798 | 88 826 | 71 155 |
| Avsättningar | 500 466 | 561 006 | 639 170 | 719 421 |
| Skulder | | | | |
| Långfristiga skulder | 8 233 469 | 8 534 580 | 8 870 241 | 9 686 096 |
| Kortfristiga skulder | 1 246 230 | 1 282 537 | 1 319 933 | 1 358 451 |
| Summa skulder | 9 479 699 | 9 817 117 | 10 190 174 | 11 044 547 |
| Summa eget kapital, avsättningar och skulder | 12 945 841 | 13 469 597 | 14 009 644 | 15 015 423 |

Nyckeltal

| | Budget 2019 | Budget 2020 | Plan 2021 | Plan 2022 |
|---|----------------|----------------|--------------|--------------|
| Årets resultat/skatter och bidrag | 1,8% | 2,0% | 1,4% | 1,1% |
| Soliditet | 22,9% | 23,0% | 22,7% | 21,7% |
| Soliditet inklusive pensionsåtaganden | 6,5% | 7,4% | 7,9% | 8,1% |
| Skuldsättningsgrad, nettolåneskuld ift skatter och bidrag | 34,5% | 38,3% | 41,7% | 51,7% |
| Invånare 1/11 året innan | 99 214 | 99 683 | 100 181 | 100 678 |

Resultat/Skatteintäkter, budgeterat resultat i förhållande till skatteintäkter och statsbidrag

Nyckeltalet **soliditet** anger hur mycket andelen eget kapital utgör i procent av kommunens totala tillgångar. Nyckeltalet är ett mått på kommunens långsiktiga betalningsförmåga.

Nyckeltalet **soliditet inklusive pensionsåtaganden** innebär att också pensionsförpliktelser inom linjen räknas med, jfr soliditet ovan.

Skuldsättningsgrad. Kommunens nettolåneskuld i förhållande till skatteintäkter och statsbidrag
Kommunens skatteintäkter grundar sig på prognostiserat **invånarantal 1/11** året före.

Nyckeltal för den svenska ekonomin se tabell 2 och 3 ovan.

Kassaflödesbudget

Kassaflödesbudgeteten visar hur kapitalbehovet ser ut för åren 2019-2022.

Kassaflödesbudget, tkr

| | Budget 2019 | Budget 2020 | Plan 2021 | Plan 2022 |
|--|-----------------|-----------------|-----------------|-------------------|
| DEN LÖPANDE VERKSAMHETEN | | | | |
| Årets resultat | 106 790 | 125 798 | 88 826 | 71 155 |
| Justering ej likviditetspåverkande poster | 349 856 | 363 063 | 384 644 | 393 578 |
| Justering rörelsekapital | 12 407 | 16 331 | 16 820 | 17 326 |
| Kassaflöde från den löpande verksamheten | 469 053 | 505 192 | 490 290 | 482 059 |
| INVESTERINGSVERKSAMHETEN | | | | |
| Investering i materiella anläggningstillgångar | -775 200 | -752 600 | -726 000 | -1 181 000 |
| Kassaflöde från investeringsverksamheten | -775 200 | -752 600 | -726 000 | -1 181 000 |
| FINANSIERINGSVERKSAMHETEN | | | | |
| Nyupptagna lån | 46 157 | 301 111 | 335 661 | 815 855 |
| Förändring kortfristiga placeringar | 565 538 | | | |
| Ökning långfristiga fordringar | -305 548 | -53 703 | -99 951 | -116 914 |
| Kassaflöde från finansieringsverksamheten | 306 147 | 247 408 | 235 710 | 698 941 |
| Årets kassaflöde | 0 | 0 | 0 | 0 |
| Likvida medel vid årets början | 285 000 | 285 000 | 285 000 | 285 000 |
| Likvida medel vid årets slut | 285 000 | 285 000 | 285 000 | 285 000 |

I beloppen ingår även uppskattade värden av tidigare års ännu ej genomförda investeringsprojekt.

Att särskilt notera är förändringen av kortfristiga placeringar. Det avser avvecklandet av Kommungaranti Skandinavien Försäkrings AB.

Särskilda ramjusteringar

För framskrivning av verksamheternas nettoramor 2019-2022 gäller följande grundläggande utgångspunkter:

- Utgångsläget är årsredovisning 2017 och 2018 års mål och resursplan
- Beslutade förändringar enligt MRP 2017-2020 och MRP 2018-2020.
- Demografiska volymförändringar
- Tillkommande och övriga ramjusteringar enligt nedan, se tabell 1.
- Eventuella prisökningar på varor och tjänster kompenseras inte
- Arbetsgivar- och pensionsavgifter (39,15 %)
- Internränta (1,5 %) i enlighet med SKL:s rekommendation

Ramjusteringar från tabell ur ekonomiska planeringsförutsättningar, kompletterat med de föreslagna justeringar som framgår av majoritetens förslag till MRP 2019-2022.

Volymförändringar/Ramjusteringar, tkr

(- = ökad ram, + = minskad ram) Färgmarkerade = nya anslag/ändrade

| I enlighet med MRP 2017-2020, MRP 2018-2020, nya beslut, regler och praxis | Färgmarkerad = nytt anslag | Budget 2019 | Budget 2020 | Plan 2021 | Plan 2022 |
|--|-------------------------------|----------------|----------------|--------------|--------------|
| Socialnämnden (SN) | | | | | |
| Förstärkning av vård och omsorg (villkorat) - återställning | | 25 000 | | | |
| Ungdomsteam mot droger - återställning | | 1 000 | | | |
| Rehabilitering av äldre (MAR) - återställning | | 1 000 | | | |
| Samordning EU-medborgare - återställning | | 1 500 | | | |
| Eftervård unga - återställning | | 2 000 | | | |
| Våld i nära relationer - Återlämning | Kf 2017-12-18 § 240 | | 500 | | |
| Utveckling av trygghet inom hemtjänsten - Återlämning | Kf 2017-12-18 § 240 | 2 000 | | | |
| För att motverka utanförskap och social utsatthet för barn och unga - Återlämning | Kf 2017-12-18 § 240 | 1 000 | | | |
| Nya anslag MRP 2019-2022 | | | | | |
| Förstärkning av vård och omsorg | | -25 000 | | | |
| Ungdomsteam mot droger | | -1 000 | | | |
| Eftervård unga | | -2 500 | | | |
| Kommunrevisionen | | | | | |
| Nya anslag MRP 2019-2022 | | | | | |
| Nivåhöjning | | -185 | | | |
| Dubbla revisorsuppdrag | | -315 | 315 | | |
| Barn- och utbildningsnämnden (BUN) | | | | | |
| Förstärkning av skola och förskola - återställning | | 30 000 | | | |
| Nationell idrottsutbildning (NIUN) - återställning | | 2 000 | | | |
| Ökad elevvård - återställning | | 5 000 | | | |
| Förstärkt skolpeng | Kf 2018-03-26 | -15 000 | | | |
| Nya anslag MRP 2019-2022 | | | | | |
| Förstärkning av skola och förskola | | -30 000 | | | |
| Kultur- och fritidsnämnden (KFN) | | | | | |
| Indexuppräknings scenkonstbolaget | Kf 2013-12-16 | -500 | -500 | -500 | -500 |
| Stärkt föreningsliv - återställning | | 8 500 | | | |
| Anslag för att stärka sociala föreningar - återställning | Kf 2017-06-26 § 153 | 1 000 | | | |
| Nya anslag MRP 2019-2022 | | | | | |
| Stärkt föreningsliv | | -4 000 | | | |
| Stadsbyggnadsnämnden (SBN) | | | | | |
| Skötsel av parkmark, Brohuvudet | Kf 2017-03-27 § 88 | -50 | | | |
| Nämnden för arbetsmarknad, vuxenutbildning och integration (NAVI) | | | | | |
| Sommarjobb för ungdomar - återställning | | 5 000 | | | |
| Nya anslag MRP 2019-2022 | | | | | |
| Sommarjobb för ungdomar | | -2 500 | | | |
| Överförmyndarnämnden Mitt | | | | | |
| Prisuppräknings för arvoden | | -108 | -108 | -108 | -108 |
| Nya anslag MRP 2019-2022 | | | | | |
| Förstärkning av verksamheten | | -1 300 | | | |
| Valnämnden | | | | | |
| Val 2018 | | 2 000 | | | |
| EU-val 2019 | | -1 500 | 1 500 | | |

fortsättning Volymförändringar/Ramjusteringar, tkr

| | Budget 2019 | Budget 2020 | Plan 2021 | Plan 2022 |
|--|----------------|----------------|--------------|--------------|
| Koncernstaben inklusive fd Personalnämnd | | | | |
| Kompetensutveckling - återställning | 3 000 | | | |
| Bilden av norra Sverige | -150 | | | 150 |
| Minskad sjukfrånvaro - återställning | 5 000 | | | |
| Nya anslag MRP 2019-2022 | | | | |
| Giftfri vardag | -2 000 | | 2 000 | |
| Personalutveckling | -10 000 | | | |
| KS gemensamt | | | | |
| Räddningstjänsten ökad kostnadsandel 0,5%/år) | -350 | -350 | -350 | -350 |
| Dataskyddsbud vid Medelpads Räddningstjänst förbund Kf 2017-09-25 § 187 | -650 | | | |
| Kollektivtrafiken index | -2 000 | -2 000 | -2 000 | -2 000 |
| Ökade verks.kostn. för ökat behov särskilt boende (fördelas till SN) | -37 500 | | | |
| Internhyreshöjning index, (fördelas till nämnder) | -4 300 | -4 300 | -4 300 | -4 300 |
| Hyreskompensation nya lokaler, (fördelas till nämnder) | -31 833 | -22 467 | | |
| Sänkta internhyror pga sänkt internränta | 6 100 | | | |
| Lägre hyror pga energieffektiviseringar (fördelas till nämnder) | 1 000 | 1 000 | | |
| Förändrade kapitalkostnader (fördelas till nämnder) | -10 000 | -7 000 | -5 000 | -9 000 |
| Löneuppräkn, arbetsgivaravg omställn mm (fördelas till nämnder) | -140 000 | -165 000 | -150 000 | -160 000 |
| Minskad sjukfrånvaro, lägre kostnader som effekt av genomförda satsningar (fördelas till nämnder) | 20 000 | 10 000 | | |
| Effektivt nyttande av ramavtal/effektivare inköp (fördelas till nämnder) | 15 000 | 10 000 | | |
| Servicecenter effektivisering (fördelas till nämnder) | 5 000 | 5 000 | | |
| Införande av inköpsstrategi - återställning | 5 000 | | | |
| Stärkt integration (fördelas till nämnder i särskilt beslut) - återställning | 10 000 | | | |
| Stärkt integration (fördelas till nämnder i särskilt beslut) - projektförsejning/återställning Kf 2016-10-17 § 263 | -400 | 400 | | |
| Landsbygdsutvecklare (inkl bredbandslots) - återsställning | 1 500 | | | |
| Trygghetscentrum - återställning | 2 500 | | | |
| Näringslivsbolaget för att stimulera och stödja småföretagande Kf 2017-12-18 § 240 | | 500 | | |
| Generell effektivisering verksamheter 1 % | | 60 000 | | |
| Åkroken Science Park utökad finansiering/återställning Kf 2017-01-30 § 13 | 2 000 | | | |
| Vinter SM-veckan 2019 Ks 2017-09-11 § 186 | -4 500 | 4 500 | | |
| Sundsvall 400 år 2021 Kf 2018-02-26 § 26 | -1 650 | -1 650 | -2 000 | 5150 |
| Medborgarapp (motion L) Kf 2018-03-26 | -1 500 | 1 500 | | |
| Resecentrum ökad hyra FINU 2018-03-20 | | -2 000 | -6 000 | |
| Busskort till barn och unga FINU 2018-03-20 | -12 000 | | | |
| Bidrag till Scenkonstbiennalen 2019 FINU 2017-12-19 § 97 | -2 000 | 2 000 | | |
| Nya anslag MRP 2019-2022 | | | | |
| Justering löneuppräkn, arbetsgivaravg omställning mm | 10 000 | | | |
| Justering kollektivtrafik | 2 000 | | | |
| Justering medborgarapp | 1 500 | -1 500 | | |

Mål och riktlinjer för ekonomin

fortsättning Volymförändringar/Ramjusteringar, tkr

| | Budget 2019 | Budget 2020 | Plan 2021 | Plan 2022 |
|--|-----------------|-----------------|-----------------|-----------------|
| Landsbygdsutvecklare | -1 500 | | | |
| Trygghetsarbete | -2 500 | | 2 500 | |
| Genomförande av inköpsstrategi | -3 000 | | 3 000 | |
| Digitalisering | -10 000 | -5 000 | | |
| Delsumma | -185 191 | -114 660 | -162 758 | -170 958 |
| Demografiska förändringar | 2019 | 2020 | 2021 | 2022 |
| Socialnämnden äldreomsorg | -1 430 | -1 630 | -1 850 | -1 910 |
| Socialnämnden särskilda omsorger | -7 500 | -7 500 | -7 500 | -7 500 |
| Barn- och utbildningsnämnden | -3 220 | -3 110 | -2 390 | -1 710 |
| Delsumma demografiska förändringar | -12 150 | -12 240 | -11 740 | -11 120 |
| Statsbidrag | 2019 | 2020 | 2021 | 2022 |
| BUN Skolstart vid sex års ålder SKL cirkulär 17:46 | -1 500 | | | |
| BUN Nyanlända elever i grundskolan SKL cirkulär 17:46 | -700 | | | |
| BUN Förslag från skolkommissionen SKL cirkulär 17:46 | -50 | | | |
| BUN Genomströmning gymnasieskolan (bl.a.) SKL cirkulär 17:46 | -80 | | | |
| BUN Förslag från Skolkostnadsutredningen SKL cirkulär 17:46 | -600 | | | |
| BUN Försöksverksamhet med branschskolor SKL cirkulär 17:46 | -30 | | | |
| BUN Prao i årskurs 8 och 9 SKL cirkulär 17:46 | -380 | -70 | | |
| BUN Läsa-skriva-räkna garanti SKL cirk 17:46 16:50 | -410 | | | |
| BUN Utveckling nationella prov SKL cirk 17:46 16:50 | -140 | | | |
| BUN Betygsättning i moderna språk SKL cirk 17:46 16:50 | -80 | | | |
| SN Missbruk av spel om pengar SKL cirkulär 17:46 | -180 | | | |
| Delsumma statsbidrag | -4 150 | -70 | 0 | 0 |
| Totalsumma volymförändringar/ramjusteringar | -201 491 | -126 970 | -174 498 | -182 078 |
| Förändringar per nämnd | 2019 | 2020 | 2021 | 2022 |
| Socialnämnden | -4 110 | -8 630 | -9 350 | -9 410 |
| Barn- och utbildningsnämnden | -15 190 | -3 180 | -2 390 | -1 710 |
| Kultur- och fritidsnämnden | 5 000 | -500 | -500 | -500 |
| Kommunrevisionen | -500 | 315 | | |
| Stadsbyggnadsnämnden | -50 | | | |
| NAVI | 2 500 | | | |
| Valnämnden | 500 | 1 500 | | |
| Koncernstaben | -4 150 | | 2 000 | 150 |
| Överförmyndarnämnden | -1 408 | -108 | -108 | -108 |
| KS gemensamt - Räddningstjänsten | -1 000 | -350 | -350 | -350 |
| KS gemensamt - Kollektivtrafiken | -12 000 | -2 000 | -2 000 | -2 000 |
| KS gemensamt - fördelas till nämnder | -156 933 | -112 367 | -159 300 | -173 300 |
| KS gemensamt - övrigt | -14 150 | -1 650 | -2 500 | 5 150 |
| Totalsumma förändringar per nämnd | -201 491 | -126 970 | -174 498 | -182 078 |

Investeringsramar

I föreliggande förslag till MRP har följande investeringsplan för åren 2019-2023 upprättats. Sammanställningen kommer från planeringsförutsättningarna och majoritetens förslag till MRP. För objekt som finansieras via internlån anvisas inte några ytterligare skattemedel.

Investeringsbudget, nettobelopp i tkr

| | Budget 2019 | Budget 2020 | Plan 2021 | Plan 2022 | Plan 2023 |
|---|-----------------|-----------------|-----------------|-----------------|-----------------|
| Kommunstyrelsen | -588 450 | -360 700 | -428 700 | -598 950 | -463 700 |
| Internlån (bedömt internt lånebehov) | -31 700 | -31 700 | -31 700 | -31 700 | -31 700 |
| Förvaltningsfastigheter | | | | | |
| BUN Grundskolor | -203 000 | -147 000 | -113 000 | -70 500 | -50 000 |
| BUN Förskolor | -66 250 | -5 000 | -121 000 | -127 750 | -40 000 |
| BUN Gymnasium | -59 000 | | | | |
| BUN anpassning och myndighetskrav | -14 000 | -14 000 | -14 000 | -10 000 | -10 000 |
| SN Äldreboenden | -54 000 | -50 000 | -88 500 | | |
| SN Särskilda omsorger | -20 000 | -27 000 | -7 000 | | |
| SN anpassning och myndighetskrav | -5 000 | -5 000 | -5 000 | -5 000 | -5 000 |
| KFN moderna lokaler idrott/kultur | -81 000 | -19 000 | -63 000 | -274 000 | -247 000 |
| KFN anpassning och myndighetskrav | -3 000 | -3 000 | -3 000 | -3 000 | -3 000 |
| KS Reinvesteringar i förvaltningsfastigheter | -35 000 | -35 000 | -35 000 | -35 000 | -35 000 |
| KS Energieffektiviseringar i förvaltningsfastigheter | -40 000 | -40 000 | | | |
| KS Fastigheter reinvesteringar (nya regler för underhåll) | -40 000 | -40 000 | -40 000 | -40 000 | -40 000 |
| Summa förvaltningsfastigheter | -620 250 | -385 000 | -489 500 | -565 250 | -430 000 |
| Hamnen | -4 000 | -4 000 | -4 000 | | |
| Digitalisering | -4 000 | -2 000 | -2 000 | -2 000 | -2 000 |
| Exploatering vatten/avlopp SVAB | -42 500 | -50 000 | -7 500 | | |
| KS justering | 114 000 | 112 000 | 106 000 | | |

Mål och riktlinjer för ekonomin

fortsättning Investeringsbudget, nettobelopp i tkr

| | Budget 2019 | Budget 2020 | Plan 2021 | Plan 2022 | Plan 2023 |
|---|-----------------|-----------------|-----------------|-----------------|-----------------|
| Stadsbyggnadsnämnden | -252 200 | -177 000 | -80 000 | -62 000 | -62 000 |
| Inre hamnen, kajer (inkl Södra- och Finnkajen) | -45 000 | -45 000 | -5 000 | -5 000 | -5 000 |
| Norra Kajen (inkl 1A och 1C) | -35 000 | -35 000 | -15 000 | | |
| Kaj Selångersån (fd Teatersträckan) | -15 000 | | | | |
| Gator och vägar (tidigare rubrik vägunderhåll) | -30 000 | -30 000 | -30 000 | -30 000 | -30 000 |
| Gång- och cykelvägar | -10 000 | -5 000 | -5 000 | -5 000 | -5 000 |
| Offentlig belysning | -1 000 | -1 000 | -1 000 | -1 000 | -1 000 |
| Belysning landsbygd | -7 000 | -7 000 | -7 000 | -7 000 | -7 000 |
| Parklyftet | -5 000 | | | | |
| Kommundelslyftet | -10 000 | -5 000 | -5 000 | -5 000 | -5 000 |
| Kollektivtrafik | -10 000 | -5 000 | -5 000 | -5 000 | -5 000 |
| Storbron, norra och södra sidan | -35 000 | -35 000 | | | |
| Industrispår Kf 2017-06-26 § 155 | -40 200 | | | | |
| Maskiner och utrustning | -1 000 | -1 000 | -1 000 | -1 000 | -1 000 |
| Gemensamt, maskiner och bilar (gatu) | -8 000 | -8 000 | -6 000 | -3 000 | -3 000 |
| Miljönämnden | -300 | -300 | -300 | -300 | -300 |
| Inventarier och utrustning m.m. | -300 | -300 | -300 | -300 | -300 |
| Kultur- och fritidsnämnden | -7 000 | -12 000 | -12 000 | -12 000 | -12 000 |
| Inventarier och utrustning m.m. | -2 200 | -2 200 | -2 200 | -2 200 | -2 200 |
| Museiverksamhet | -300 | -300 | -300 | -300 | -300 |
| Maskinpark | -1 000 | -1 000 | -1 000 | -1 000 | -1 000 |
| Aktivitets- och parklyftet (tidigare Spontanidrott) | -2 000 | -7 000 | -7 000 | -7 000 | -7 000 |
| Utrustning Arenafastigheter | -1 500 | -1 500 | -1 500 | -1 500 | -1 500 |
| Socialnämnden | -2 000 | -2 000 | -2 000 | -2 000 | -2 000 |
| Inventarier och utrustning m.m. | -2 000 | -2 000 | -2 000 | -2 000 | -2 000 |
| Barn- och utbildningsnämnden | -6 000 | -6 000 | -6 000 | -6 000 | -6 000 |
| Inventarier och utrustning m.m. | -6 000 | -6 000 | -6 000 | -6 000 | -6 000 |
| Summa investeringsbudget | -855 950 | -558 000 | -529 000 | -681 250 | -546 000 |



Foto: Therése Ny

Kommunens nämnder

– ekonomiska ramar

Kommunstyrelsen

Kommunstyrelsen har ett övergripande ansvar för:

- den totala förvaltningen i Sundsvalls kommun
- samordningen av den politiska uppgiften och uppsiktsansvar
- kommunens långsiktiga utvecklingsmål
- att kommunens nämnder och bolag inriktas mot dess mål
- prioritering och utvärdering av mål och verksamhet
- hushållsavfall
- intern service för bland annat: fastighetsförvaltning, mat till skolor och äldreomsorg, städning, kommunväxel och kommunhusreception och flera andra kontorstjänster, upphandling, arkiv, kommunhälsan, IT-drift, ekonomiservice och HR-service och HUR-enheten (Hälsa Utveckling och Rehabilitering).
- Frågor som rör förhållanden mellan kommunen som arbetsgivare och dess arbetstagare

Ansvar för personalfrågor har flyttats från tidigare personalnämnden till kommunstyrelsen.

Resultatbudget, tkr

| | Utfall 2017 | MRP 2018 | MRP 2019 | (2018 års prisnivå) | | |
|----------------------------|----------------|-------------|-------------|---------------------|------------|------------|
| | | | | 2020 | 2021 | 2022 |
| Verksamhetens intäkter | 395 806 | 1 384 266 | | | | |
| Verksamhetens kostnader | -780 783 | -1 820 488 | | | | |
| Avskrivningar | -25 608 | -238 389 | | | | |
| Interna räntor | -400 | | | | | |
| Verksamhetens nettokostnad | -410 985 | -674 611 | -862 844 | -979 211 | -1 141 361 | -1 311 711 |
| Skattemedel | 548 160 | 674 611 | 862 844 | 979 211 | 1 141 361 | 1 311 711 |
| Resultat | 137 175 | 0 | 0 | 0 | 0 | 0 |

Anm: Drakfastigheters avskrivningar och interna räntor för perioden 2019-2022 ingår i vht:s nettokostnad. Personalnämndens budget och utfall har inarbetats i kommunstyrelsens budget. Under förutsättning att fullmäktige beslutar att personalnämnden upphör och att ansvaret överförs till kommunstyrelsen.

Förändringar jmf föregående år, tkr (- = ökad ram, + = minskad ram)

| | 2019 | 2020 | 2021 | 2022 |
|---|---------------|----------|--------------|------------|
| Tidigare beslut MRP mm | | | | |
| Bilden av norra Sverige | -150 | | | 150 |
| Kompetensutveckling - återlämning (Fd personalnämnden) | 3 000 | | | |
| Minskad sjukfrånvaro - återlämning (Fd personalnämnden) | 5 000 | | | |
| Anslag MRP 2019-2022 | | | | |
| Giftfri vardag | -2 000 | | 2 000 | |
| Personloutveckling (Fd personalnämnden) | -10 000 | | | |
| Summa förändringar | -4 150 | 0 | 2 000 | 150 |

Forts. Resultatbudget Kommunstyrelsen, tkr

| Förändringar kommungemensamt jmf föregående år, tkr (- = ökad ram, + = minskad ram) | 2019 | 2020 | 2021 | 2022 |
|--|-----------------|-----------------|-----------------|-----------------|
| Tidigare beslut MRP mm | | | | |
| Räddningstjänsten ökad kostnadsandel 0,5%/år) | -350 | -350 | -350 | -350 |
| Dataskyddsbud vid Medelpads Räddningstjänst förbund | -650 | | | |
| Kollektivtrafiken index | -2 000 | -2 000 | -2 000 | -2 000 |
| Ökade verks.kostn. för ökat behov särskilt boende (förd. till SN) | -37 500 | | | |
| Internhyreshöjning index, (fördelas till nämnder) | -4 300 | -4 300 | -4 300 | -4 300 |
| Hyreskompensation nya lokaler (fördelas till nämnder) | -31 833 | -22 467 | | |
| Sänkta internhyror pga sänkt internränta | 6 100 | | | |
| Lägre hyror pga energieffektiviseringar (fördelas till nämnder) | 1 000 | 1 000 | | |
| Förändrade kapitalkostnader (fördelas till nämnder) | -10 000 | -7 000 | -5 000 | -9 000 |
| Löneuppräkn. arbetsgivaravg omställn mm (fördelas till nämnder) | -140 000 | -165 000 | -150 000 | -160 000 |
| Minskad sjukfrånvaro, lägre kostnader som effekt av genomförda satsningar | 20 000 | 10 000 | | |
| Effektivt nyttande av ramavtal/effektiva inköp (fördelas till nämnder) | 15 000 | 10 000 | | |
| Servicecenter effektivisering (fördelas till nämnder) | 5 000 | 5 000 | | |
| Stärkt integration (fördelas till nämnder i särskilt beslut) - återlämning | 10 000 | | | |
| Stärkt integration (fördelas till nämnder i särskilt beslut) - projektförseening/återlämning | -400 | 400 | | |
| Näringslivsbolaget för att stimulera och stödja småföretagande | | 500 | | |
| Generell effektivisering verksamheter 1 % | | 60 000 | | |
| Åkroken Science Park utökad finansiering/återlämning | 2 000 | | | |
| Vinter SM-veckan 2019 | -4 500 | 4 500 | | |
| Sundsvall 400 år 2021 | -1 650 | -1 650 | -2 000 | 5 150 |
| Medborgarapp (motion L) | -1 500 | 1 500 | | |
| Resecentrum ökad hyra | | -2 000 | -6 000 | |
| Busskort till barn och unga | -12 000 | | | |
| Bidrag till Scenkonstbiennalen 2019 | -2 000 | 2 000 | | |
| Införande av inköpsstrategi - återlämning | 5 000 | | | |
| Landsbygdsutvecklare (inkl bredbandslots) - återlämning | 1 500 | | | |
| Trygghetscentrum - återlämning | 2 500 | | | |
| Anslag MRP 2019-2022 | | | | |
| Justering löneuppräkn. arbetsgivaravgifter mm (fördelas till nämnder) | 10 000 | | | |
| Landsbygdsutvecklare | -1 500 | | | |
| Trygghetsarbete | -2 500 | | 2 500 | |
| Genomförande av inköpsstrategi | -3 000 | | 3 000 | |
| Justering medborgarapp (finansieras inom ramen för digitalisering) | 1 500 | -1 500 | | |
| Justering kollektivtrafik | 2 000 | | | |
| Digitalisering | -10 000 | -5 000 | | |
| Summa förändringar | -184 083 | -116 367 | -164 150 | -170 500 |

Mål och riktlinjer för verksamheterna

Investeringsbudget Kommunstyrelsen, tkr

| | Utfall 2017 | Budget 2018 | Budget 2019 | Plan 2020 | Plan 2021 | Plan 2022 | Plan 2023 |
|--------------------------------------|-----------------|-----------------|-----------------|-----------------|-----------------|-----------------|-----------------|
| Internlån (internt lånebehov) | | -31 700 | -31 700 | -31 700 | -31 700 | -31 700 | -31 700 |
| Förvaltningsfastigheter | | | | | | | |
| BUN förskolor | | -135 500 | -66 250 | -5 000 | -121 000 | -127 750 | -40 000 |
| BUN grundskolor | | -166 000 | -203 000 | -147 000 | -113 000 | -70 500 | -50 000 |
| BUN gymnasium | | -20 000 | -59 000 | | | | |
| BUN anpassningar och myndighetskrav | | -14 000 | -14 000 | -14 000 | -14 000 | -10 000 | -10 000 |
| SN äldreboenden | | -20 000 | -54 000 | -50 000 | -88 500 | | |
| SN stöd-särskilda omsorger | | -11 000 | -20 000 | -27 000 | -7 000 | | |
| SN anpassning och myndighetskrav | | -5 000 | -5 000 | -5 000 | -5 000 | -5 000 | -5 000 |
| KFN anpassning och myndighetskrav | | -3 000 | -3 000 | -3 000 | -3 000 | -3 000 | -3 000 |
| KFN moderna lokaler idrott/kultur | | -33 000 | -81 000 | -19 000 | -63 000 | -274 000 | -247 000 |
| Reinvesteringar fastigheter | | -35 000 | -35 000 | -35 000 | -35 000 | -35 000 | -35 000 |
| Energiinvesteringar | | -40 000 | -40 000 | -40 000 | | | |
| Fastigheter reinvest nya regler | | -40 000 | -40 000 | -40 000 | -40 000 | -40 000 | -40 000 |
| Summa förvaltningsfastigheter | | -522 500 | -620 250 | -385 000 | -489 500 | -565 250 | -430 000 |
| Hamnen | | -4 000 | -4 000 | -4 000 | -4 000 | | |
| Digitalisering | | | -4 000 | -2 000 | -2 000 | -2 000 | -2 000 |
| Exloatering vatten/avlopp SVAB | | -3 000 | -42 500 | -50 000 | -7 500 | | |
| Justering | | | 114 000 | 112 000 | 106 000 | | |
| Totalt | -480 700 | -561 200 | -588 450 | -360 700 | -428 700 | -598 950 | -463 700 |



Kommunrevision

Revisionens uppgift är att för kommunfullmäktiges räkning fortlöpande följa upp kommunens verksamhet avseende såväl ändamålsenlighet och effektivitet som säkerhet i resursanvändningen.

Resultatbudget, tkr

| | Utfall 2017 | MRP 2018 | MRP 2019 | (2018 års prisnivå) | | |
|----------------------------|----------------|-------------|-------------|---------------------|----------|----------|
| | | | | 2020 | 2021 | 2022 |
| Verksamhetens intäkter | 17 | 15 | | | | |
| Verksamhetens kostnader | -884 | -2 590 | | | | |
| Avskrivningar | | | | | | |
| Interna räntor | | | | | | |
| Verksamhetens nettokostnad | -867 | -2 575 | -3 075 | -2 760 | -2 760 | -2 760 |
| Skattemedel | 2 146 | 2 575 | 3 075 | 2 760 | 2 760 | 2 760 |
| Resultat | 1 279 | 0 | 0 | 0 | 0 | 0 |

Förändringar jmf föregående år, tkr (- = ökad ram, + = minskad ram)

| | 2019 | 2020 | 2021 | 2022 |
|-----------------------------|-------------|------------|----------|----------|
| Anslag MRP 2019-2022 | | | | |
| Nivåhöjning | | -185 | | |
| Dubbla revisorsuppdrag | | -315 | 315 | |
| Summa förändringar | -500 | 315 | 0 | 0 |

Valnämnd

I varje kommun ska finnas en valnämnd som är den lokala valmyndigheten. Valmyndigheten ansvarar för att genomföra allmänna val till riksdag, landsting och kommunfullmäktige samt Europaparlamentet.

Resultatbudget, tkr

| | Utfall 2017 | MRP 2018 | MRP 2019 | (2018 års prisnivå) | | |
|----------------------------|----------------|-------------|-------------|---------------------|----------|----------|
| | | | | 2020 | 2021 | 2022 |
| Verksamhetens intäkter | | 1 900 | | | | |
| Verksamhetens kostnader | -112 | -4 000 | | | | |
| Avskrivningar | | | | | | |
| Interna räntor | | | | | | |
| Verksamhetens nettokostnad | -112 | -2 100 | -1 600 | -100 | -100 | -100 |
| Skattemedel | 817 | 2 100 | 1 600 | 100 | 100 | 100 |
| Resultat | 705 | 0 | 0 | 0 | 0 | 0 |

Förändringar jmf föregående år, tkr (- = ökad ram, + = minskad ram)

| | 2019 | 2020 | 2021 | 2022 |
|-------------------------------|------------|--------------|----------|----------|
| Tidigare beslut MRP mm | | | | |
| Val 2018 | | 2 000 | | |
| EU-val 2019 | | -1 500 | 1 500 | |
| Summa förändringar | 500 | 1 500 | 0 | 0 |

Överförmyndarnämnden Mitt

Överförmyndarnämnden Mitt är från 2011-01-01 en gemensam nämnd med Timrå, Ånge och Nordanstigs kommuner. Nämndens uppgift är att ha tillsyn och kontroll över godmanskap, förvaltarskap och vissa förmyndarskapsärenden.

Syftet med tillsynen är att värna om personer som inte själva kan tillvarata sina intressen, till exempel minderåriga, gamla, sjuka, funktionshindrade och/eller ensamkommande barn.

Resultatbudget, tkr

| | Utfall 2017 | MRP 2018 | MRP 2019 | (2018 års prisnivå) | | |
|----------------------------|----------------|-------------|-------------|---------------------|----------|----------|
| | | | | 2020 | 2021 | 2022 |
| Verksamhetens intäkter | 14 527 | 8 756 | | | | |
| Verksamhetens kostnader | -27 134 | -19 442 | | | | |
| Avskrivningar | | | | | | |
| Interna räntor | | | | | | |
| Verksamhetens nettokostnad | -12 607 | -10 686 | -12 094 | -12 202 | -12 310 | -12 418 |
| Skattemedel | 8 707 | 10 686 | 12 094 | 12 202 | 12 310 | 12 418 |
| Resultat | -3 900 | 0 | 0 | 0 | 0 | 0 |

Förändringar jmf föregående år, tkr (- = ökad ram, + = minskad ram)

| | 2019 | 2020 | 2021 | 2022 |
|-------------------------------|---------------|-------------|-------------|-------------|
| Tidigare beslut MRP mm | | | | |
| Prisuppräknig för arvoden | -108 | -108 | -108 | -108 |
| Anslag MRP 2019-2022 | | | | |
| Förstärkning av verksamheten | -1 300 | | | |
| Summa förändringar | -1 408 | -108 | -108 | -108 |

Nämnden för arbetsmarknad, vuxenutbildning och integration

Nämnden för arbetsmarknad, vuxenutbildning och integration fullgör kommunens uppgifter inom områdena arbetsliv och lärande för vuxna. Nämnden ska främja kommunala åtgärder för att förebygga arbetslöshet och minska verkningarna av arbetslöshet. Nämnden ansvarar för kommunal vuxenutbildning och kommunens verksamhet inom yrkeshögskolan.

Nämnden ansvarar för uppgifter inom flyktingmottagning och inom integrationsområdet utifrån nämndens ansvarsområden. Nämnden ansvarar också för samordning av kommunens arbete med nationella minoriteter.

Resultatbudget, tkr

| | Utfall 2017 | MRP 2018 | MRP 2019 | (2018 års prisnivå) | | |
|----------------------------|----------------|-------------|-------------|---------------------|----------|----------|
| | | | | 2020 | 2021 | 2022 |
| Verksamhetens intäkter | 94 197 | 122 185 | | | | |
| Verksamhetens kostnader | -210 978 | -275 873 | | | | |
| Avskrivningar | -899 | -1 153 | | | | |
| Interna räntor | -16 | | | | | |
| Verksamhetens nettokostnad | -117 696 | -154 841 | -152 341 | -152 341 | -152 341 | -152 341 |
| Skattemedel | 128 663 | 154 841 | 152 341 | 152 341 | 152 341 | 152 341 |
| Resultat | 10 967 | 0 | 0 | 0 | 0 | 0 |

Anm: Avskrivningar och interna räntor för perioden 2019-2022 ingår i verksamhetens nettokostnad.

| Förändringar jmf föregående år, tkr (- = ökad ram, + = minskad ram) | 2019 | 2020 | 2021 | 2022 |
|--|--------------|----------|----------|----------|
| Tidigare beslut MRP mm | | | | |
| Sommarjobb för ungdomar - återlämning | 5 000 | | | |
| Anslag MRP 2019-2022 | | | | |
| Sommarjobb för ungdomar | -2 500 | | | |
| Summa förändringar | 2 500 | 0 | 0 | 0 |

Stadsbyggnadsnämnd

Stadsbyggnadsnämnden ansvarar för:

- kommunens fysiska översikts- och detaljplanering
- bygglovsprövning och byggtillsyn
- mättnings- och kartverksamhet
- trafikfrågor
- mark, exploaterings- och bostadsfrågor
- väghållning
- parkförvaltning.

Resultatbudget, tkr

| | Utfall 2017 | MRP 2018 | MRP 2019 | (2018 års prisnivå) | | |
|----------------------------|----------------|-------------|-------------|---------------------|----------|----------|
| | | | | 2020 | 2021 | 2022 |
| Verksamhetens intäkter | 95 866 | 129 378 | | | | |
| Verksamhetens kostnader | -220 511 | -293 682 | | | | |
| Avskrivningar | -47 751 | -56 915 | | | | |
| Interna räntor | -442 | -550 | | | | |
| Verksamhetens nettokostnad | -172 838 | -221 769 | -221 819 | -221 819 | -221 819 | -221 819 |
| Skattemedel | 191 702 | 221 769 | 221 819 | 221 819 | 221 819 | 221 819 |
| Resultat | 18 864 | 0 | 0 | 0 | 0 | 0 |

Anm: Avskrivningar och interna räntor för perioden 2019-2022 ingår i verksamhetens nettokostnad.

| Förändringar jmf föregående år, tkr (- = ökad ram, + = minskad ram) | 2019 | 2020 | 2021 | 2022 |
|--|------------|----------|----------|----------|
| Tidigare beslut MRP mm | | | | |
| Skötsel av parkmark, Brohuvudet | -50 | | | |
| Summa förändringar | -50 | 0 | 0 | 0 |

Investeringsbudget stadsbyggnadsnämnden (inklusive lantmäterinämnd), tkr

| | Utfall 2017 | Budget 2018 | Budget 2019 | Plan 2020 | Plan 2021 | Plan 2022 | Plan 2023 |
|--|-----------------|-----------------|-----------------|-----------------|----------------|----------------|----------------|
| Inre hamnen, kajer (inkl Södra- och Finnkajen) | | -80 000 | -45 000 | -45 000 | -5 000 | -5 000 | -5 000 |
| Norra Kajen (inkl 1A och 1C) | | -35 000 | -35 000 | -35 000 | -15 000 | | |
| Kaj Selångersån (fd Teatersträckan) | | -15 000 | -15 000 | | | | |
| Gator och vägar | | -15 000 | -30 000 | -30 000 | -30 000 | -30 000 | -30 000 |
| Gång- och cykelvägar | | -10 000 | -10 000 | -5 000 | -5 000 | -5 000 | -5 000 |
| Offentlig belysning | | -1 000 | -1 000 | -1 000 | -1 000 | -1 000 | -1 000 |
| Belysning landsbygd | | -7 000 | -7 000 | -7 000 | -7 000 | -7 000 | -7 000 |
| Parklyftet | | -5 000 | -5 000 | | | | |
| Kommundelslyftet | | -10 000 | -10 000 | -5 000 | -5 000 | -5 000 | -5 000 |
| Kollektivtrafik | | -10 000 | -10 000 | -5 000 | -5 000 | -5 000 | -5 000 |
| Storbron, norra och södra sidan | | -15 000 | -35 000 | -35 000 | | | |
| Industrispår | | | -40 200 | | | | |
| Maskiner och utrustning | | -1 000 | -1 000 | -1 000 | -1 000 | -1 000 | -1 000 |
| Gemensamt, maskiner och bilar | | -2 000 | -8 000 | -8 000 | -6 000 | -3 000 | -3 000 |
| Totalt | -128 000 | -206 000 | -252 200 | -177 000 | -80 000 | -62 000 | -62 000 |

Lantmäterinämnd

Lantmäterinämnden är huvudman för den kommunala lantmäterimyndigheten. Den ansvarar också för myndighetsuppgifter enligt plan- och bygglagen (PBL) med flera.

Resultatbudget, tkr

| | Utfall 2017 | MRP 2018 | MRP 2019 | (2018 års prisnivå) | | |
|----------------------------|----------------|-------------|-------------|---------------------|----------|----------|
| | | | | 2020 | 2021 | 2022 |
| Verksamhetens intäkter | 13 832 | 16 800 | | | | |
| Verksamhetens kostnader | -14 034 | -19 640 | | | | |
| Avskrivningar | -390 | -450 | | | | |
| Interna räntor | | | | | | |
| Verksamhetens nettokostnad | -592 | -3 290 | -3 290 | -3 290 | -3 290 | -3 290 |
| Skattemedel | 2 116 | 3 290 | 3 290 | 3 290 | 3 290 | 3 290 |
| Resultat | 1 524 | 0 | 0 | 0 | 0 | 0 |

Anm: Avskrivningar och interna räntor för perioden 2019-2022 ingår i verksamhetens nettokostnad.

Miljönämnd

Miljönämnden arbetar för att Sundsvall ska bli en kommun med bra miljö och god folkhälsa. Nämnden ska dessutom arbeta för en samhällsplanering som förebygger skador på miljö och skyddar medborgarnas hälsa. En viktig uppgift är att ha ansvar för tillsyn enligt miljöbalken, livsmedelslagen och tobakslagen.

Resultatbudget, tkr

| | Utfall 2017 | MRP 2018 | MRP 2019 | (2018 års prisnivå) | | |
|----------------------------|----------------|-------------|-------------|---------------------|----------|----------|
| | | | | 2020 | 2021 | 2022 |
| Verksamhetens intäkter | 7 776 | 9 826 | | | | |
| Verksamhetens kostnader | -21 549 | -27 292 | | | | |
| Avskrivningar | -131 | -140 | | | | |
| Interna räntor | | | | | | |
| Verksamhetens nettokostnad | -13 904 | -17 606 | -17 606 | -17 606 | -17 606 | -17 606 |
| Skattemedel | 16 107 | 17 606 | 17 606 | 17 606 | 17 606 | 17 606 |
| Resultat | 2 203 | 0 | 0 | 0 | 0 | 0 |

Anm: Avskrivningar och interna räntor för perioden 2019-2022 ingår i verksamhetens nettokostnad.

Investeringsbudget, tkr

| | Utfall 2017 | Budget 2018 | Budget 2019 | Plan 2020 | Plan 2021 | Plan 2022 | Plan 2023 |
|-------------------------------|----------------|----------------|----------------|--------------|--------------|--------------|--------------|
| Inventarier och utrustning mm | | -300 | -300 | -300 | -300 | -300 | -300 |
| Totalt | 0 | -300 | -300 | -300 | -300 | -300 | -300 |



Kultur- och fritidsnämnd

Kultur- och fritidsnämnden ansvarar för:

- Biblioteksverksamhet
- Fritidsgårdar och annan ungdomsverksamhet
- Idrotts- och friluftsanläggningar
- Museiverksamhet
- Kulturarrangemang och stöd till kulturverksamhet
- Stöd och bidrag till föreningsliv.

Resultatbudget, tkr

| | Utfall 2017 | MRP 2018 | MRP 2019 | (2018 års prisnivå) | | |
|----------------------------|----------------|-------------|-------------|---------------------|----------|----------|
| | | | | 2020 | 2021 | 2022 |
| Verksamhetens intäkter | 63 215 | 72 753 | | | | |
| Verksamhetens kostnader | -337 772 | -428 425 | | | | |
| Avskrivningar | -3 504 | -5 555 | | | | |
| Interna räntor | -182 | -89 | | | | |
| Verksamhetens nettokostnad | -278 243 | -361 316 | -356 316 | -356 816 | -357 316 | -357 816 |
| Skattemedel | 294 963 | 361 316 | 356 316 | 356 816 | 357 316 | 357 816 |
| Resultat | 16 720 | 0 | 0 | 0 | 0 | 0 |

Anm: Avskrivningar och interna räntor för perioden 2019-2022 ingår i verksamhetens nettokostnad.

Förändringar jmf föregående år, tkr (- = ökad ram, + = minskad ram)

| | 2019 | 2020 | 2021 | 2022 |
|--|--------------|-------------|-------------|-------------|
| Tidigare beslut MRP mm | | | | |
| Indexuppräkning scenkonstbolaget | -500 | -500 | -500 | -500 |
| Stärkt föreningsliv - återställning | 8 500 | | | |
| Anslag för att stärka sociala föreningar | 1 000 | | | |
| Anslag MRP 2019-2022 | | | | |
| Stärkt föreningsliv | -4 000 | | | |
| Summa förändringar | 5 000 | -500 | -500 | -500 |

Investeringsbudget, tkr

| | Utfall 2017 | Budget 2018 | Budget 2019 | Plan 2020 | Plan 2021 | Plan 2022 | Plan 2023 |
|-------------------------------|----------------|----------------|----------------|----------------|----------------|----------------|----------------|
| Inventarier och utrustning mm | | -2 200 | -2 200 | -2 200 | -2 200 | -2 200 | -2 200 |
| Museiverksamhet | | -300 | -300 | -300 | -300 | -300 | -300 |
| Maskinpark | | -1 000 | -1 000 | -1 000 | -1 000 | -1 000 | -1 000 |
| Aktivitets- och parklyftet | | | | -7 000 | -7 000 | -7 000 | -7 000 |
| Spontanidrottsplatser | | -2 000 | -2 000 | | | | |
| Utrustning Arenafastigheter | | -1 500 | -1 500 | -1 500 | -1 500 | -1 500 | -1 500 |
| Totalt | -12 000 | -7 000 | -7 000 | -12 000 | -12 000 | -12 000 | -12 000 |

Barn- och utbildningsnämnd

Barn- och utbildningsnämnden ansvarar för förskoleverksamheten och grundskolan och för Sundsvalls Gymnasium. Nämnden ansvarar dessutom för Sundsvalls kulturskola som bedriver undervisning i bild, dans, drama och musik. Nämnden betalar även ut bidrag till friskolor.

Resultatbudget, tkr

| | Utfall 2017 | MRP 2018 | MRP 2019 | (2018 års prisnivå) | | |
|----------------------------|----------------|-------------|-------------|---------------------|------------|------------|
| | | | | 2020 | 2021 | 2022 |
| Verksamhetens intäkter | 246 415 | 281 397 | | | | |
| Verksamhetens kostnader | -2 027 328 | -2 487 719 | | | | |
| Avskrivningar | -4 996 | -5 462 | | | | |
| Interna räntor | -31 | | | | | |
| Verksamhetens nettokostnad | -1 785 940 | -2 211 784 | -2 226 974 | -2 230 154 | -2 232 544 | -2 234 254 |
| Skattemedel | 1 813 067 | 2 211 784 | 2 226 974 | 2 230 154 | 2 232 544 | 2 234 254 |
| Resultat | 27 127 | 0 | 0 | 0 | 0 | 0 |

Anm: Avskrivningar och interna räntor för perioden 2019-2022 ingår i verksamhetens nettokostnad.

Förändringar jmf föregående år, tkr (- = ökad ram, + = minskad ram)

| | 2019 | 2020 | 2021 | 2022 |
|--|----------------|---------------|---------------|---------------|
| Tidigare beslut MRP mm | | | | |
| Förstärkning av skola och förskola - återlämning | 30 000 | | | |
| Nationell idrottsutbildning (NIUN) - återlämning | 2 000 | | | |
| Ökad elevvård - återlämning | 5 000 | | | |
| Förstärkt skolpeng | -15 000 | | | |
| Skolstart vid sex års ålder | -1 500 | | | |
| Nyanlända elever i grundskolan | -700 | | | |
| Förslag från skolkommissionen | -50 | | | |
| Genomströmning gymnasieskolan (b.l.a.) | -80 | | | |
| Förslag från Skolkostnadsutredningen | -600 | | | |
| Försöksverksamhet med branschskolor | -30 | | | |
| Prao i årskurs 8 och 9 | -380 | -70 | | |
| Läsa-skriva-räkna garanti | -410 | | | |
| Utveckling nationella prov | -140 | | | |
| Betygsättning i moderna språk | -80 | | | |
| Anslag MRP 2019-2022 | | | | |
| Förstärkning av skola och förskola | -30 000 | | | |
| Demografiska förändringar | | | | |
| Barn och unga | -3 220 | -3 110 | -2 390 | -1 710 |
| Summa förändringar | -15 190 | -3 180 | -2 390 | -1 710 |

Investeringsbudget, tkr

| | Utfall 2017 | Budget 2018 | Budget 2019 | Plan 2020 | Plan 2021 | Plan 2022 | Plan 2023 |
|-------------------------------|----------------|----------------|----------------|---------------|---------------|---------------|---------------|
| Inventarier och utrustning mm | | -6 000 | -6 000 | -6 000 | -6 000 | -6 000 | -6 000 |
| Totalt | -4 800 | -6 000 | -6 000 | -6 000 | -6 000 | -6 000 | -6 000 |

Socialnämnd

Socialnämnden ansvarar för:

- Äldreomsorg
- Omsorg om funktionshindrade
- Individ- och familjeomsorg
- Socialpsykiatrisk verksamhet

Resultatbudget, tkr

| | Utfall 2017 | MRP 2018 | MRP 2019 | (2018 års prisnivå) | | |
|----------------------------|-----------------|-------------|-------------|---------------------|------------|------------|
| | | | | 2020 | 2021 | 2022 |
| Verksamhetens intäkter | 413 692 | 392 541 | | | | |
| Verksamhetens kostnader | -2 113 157 | -2 434 460 | | | | |
| Avskrivningar | -3 352 | -3 889 | | | | |
| Interna räntor | -40 | | | | | |
| Verksamhetens nettokostnad | -1 702 857 | -2 045 808 | -2 049 918 | -2 058 548 | -2 067 898 | -2 077 308 |
| Skattemedel | 1 556 040 | 2 045 808 | 2 049 918 | 2 058 548 | 2 067 898 | 2 077 308 |
| Resultat | -146 817 | 0 | 0 | 0 | 0 | 0 |

Anm: Avskrivningar och interna räntor för perioden 2019-2022 ingår i verksamhetens nettokostnad.

Förändringar jmf föregående år, tkr (- = ökad ram, + = minskad ram)

| | 2019 | 2020 | 2021 | 2022 |
|--|---------------|---------------|---------------|---------------|
| Tidigare beslut MRP mm | | | | |
| Förstärkning av vård och omsorg - återlämning | 25 000 | | | |
| Ungdomsteam mot droger - återlämning | 1 000 | | | |
| Rehabilitering av äldre (MAR) - återlämning | 1 000 | | | |
| Samordning EU-medborgare - återlämning | 1 500 | | | |
| Eftervård unga - återlämning | 2 000 | | | |
| Våld i nära relationer - Återlämning | | 500 | | |
| Utveckling av trygghet inom hemtjänsten - återlämning | 2 000 | | | |
| För att motverka utanförskap oc h social utsatthet för barn och unga - återlämning | 1000 | | | |
| Missbruk av spel om pengar | -180 | | | |
| Anslag MRP 2019-2022 | | | | |
| Förstärkning av vård och omsorg | -25 000 | | | |
| Ungdomsteam mot droger | -1 000 | | | |
| Eftervård unga | -2 500 | | | |
| Demografiska förändringar | | | | |
| Äldreomsorg | -1 430 | -1 630 | -1 850 | -1 910 |
| Särskilda omsorger | -7 500 | -7 500 | -7 500 | -7 500 |
| Summa förändringar | -4 110 | -8 630 | -9 350 | -9 410 |

Investeringsbudget, tkr

| | Utfall 2017 | Budget 2018 | Budget 2019 | Plan 2020 | Plan 2021 | Plan 2022 | Plan 2023 |
|-------------------------------|----------------|----------------|----------------|---------------|---------------|---------------|---------------|
| Inventarier och utrustning mm | | -2 000 | -2 000 | -2 000 | -2 000 | -2 000 | -2 000 |
| Totalt | -5 200 | -2 000 | -2 000 | -2 000 | -2 000 | -2 000 | -2 000 |

Kommunens bolag inom Stadsbackenkongcernen

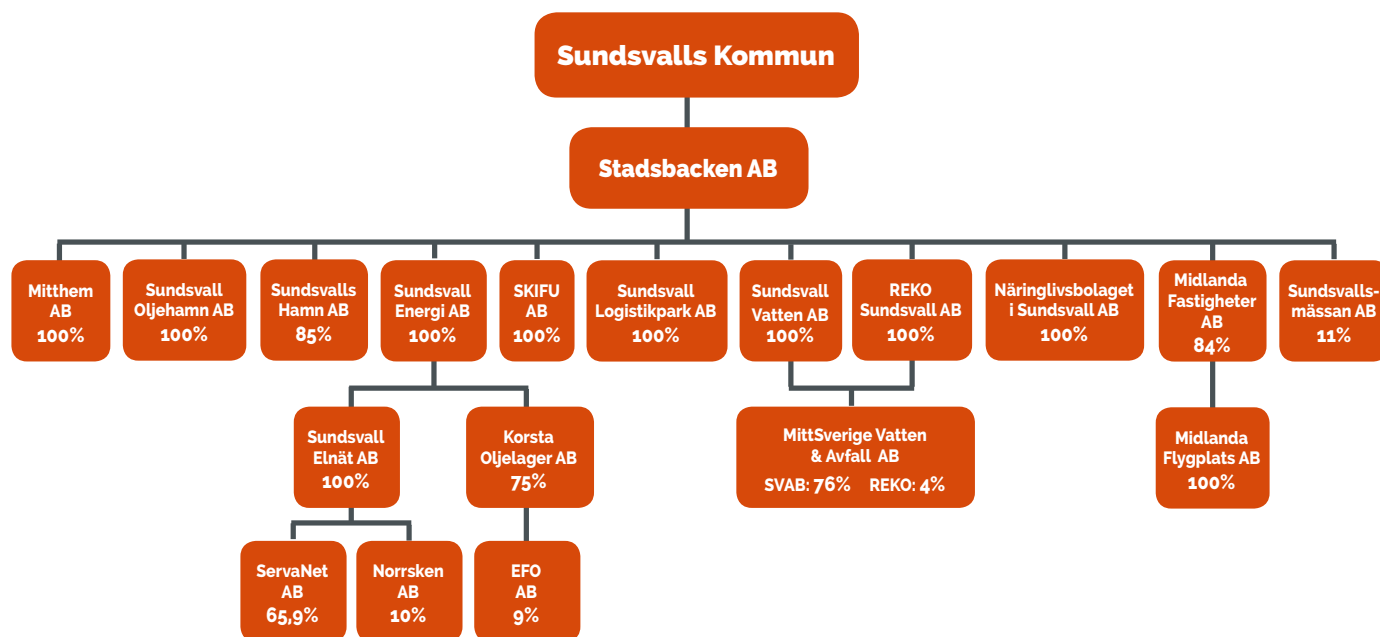
Stadsbacken AB

Stadsbacken AB ägs av Sundsvalls kommun och ansvarar för kongcernens övergripande utveckling och strategiska planering, styrning av de ekonomiska och finansiella resurserna samt för samordning mellan bolagen i kongcernen och mellan kongcernen och kommunen. Stadsbacken AB ska genomföra kongcernens samlade sponsringsarbete med elitidrott och evenemang i Sundsvall.

Kongcernen leds av en kongcernstyrelse utsedd av kommunfullmäktige.

Driften av moderbolaget utförs av administratör, jurist samt VD/controller.

Kongcernens organisation per november 2018:



Majoritetsägda dotterbolag som ingår i kongcernen

Mitthem AB

Mitthem ska förvärva, äga, förvalta och försälja fastigheter eller tomträtter samt bygga bostäder, affärslägenheter och kollektiva anordningar. Bolaget ska delta i arbetet med att utveckla kommunen och bostadsmarknad. Nyproduktionen skall tillgodose efterfrågan på skilda lägenhetsstorlekar och ska, under förutsättning av acceptabla kalkyler, ske i hela kommunen.

Bolaget ska bidra till att studenterna får ett bra mottagande och bemötande samt upprätthålla kommunens bostadsgaranti till studenter.

Sundsvalls Hamn AB

Bolaget har som uppgift att äga och förvalta Tunadalshamnen i Sundsvall och ägs gemensamt av Stadsbacken AB (85 %) och SCA (15 %).

Sundsvall Oljehamn AB

Sundsvalls Oljehamn AB ska bidra till att stärka infrastrukturen i Sundsvallsregionen genom att bedriva hamnverksamhet vid Vindskärsudde och Mokajen i Sundsvall.

Sundsvall Energi AB

Sundsvall Energi AB ska medverka till att energiverksamheten i Sundsvall byggs ut och utvecklas för att uppnå goda energilösningar inom kommunen samt för att uppnå miljövänlig och långsiktigt hållbar utveckling. Genom effektiv förvaltning ska bolaget uppnå ett uthålligt, starkt och växande resultat med god värdetillväxt för ägaren.

Sundsvall Energi är moderbolag i en koncern med följande dotterbolag:

- Sundsvall Elnät AB 100 % (elnät)
 - ServaNet AB 65,9 % (Härnösands Energi & Miljö AB, Ånge kommun, Bergs Tingslag Elektriska AB, Ragunda kommun, Timrå kommun och Strömsunds kommun)
- Korsta Oljelager AB 75 % (Jämtkraft 25 %)
EFO AB 9 % (Bränslebolag)

Sundsvalls kommuns Industrifastighetsutveckling AB, SKIFU

Sundsvalls kommuns Industrifastighets- utveckling AB (SKIFU) har som syfte att främja utveckling och nyetablering i Sundsvall genom att bygga, förvärva, äga och förvalta fastigheter som är strategiskt viktiga för kommunen, och att avyttra sådana fastigheter med bästa möjliga ekonomiska resultat. Därutöver skall bolaget handha byggnads- och förvaltningsuppdrag åt Sundsvalls kommun.

Sundsvall Logistikpark AB

Sundsvall Logistikpark AB har som syfte att stärka infrastrukturen i Sundsvallsregionen genom att verka för en lokalisering av kombiterminal med kringliggande infrastruktur inom Tunadal-Korsta-Ortviken hamn- och industriområde så att Sundsvalls kommun ytterligare stärks som nationellt och internationellt logistikcenter samt att Tunadalshamnen bevaras som allmän hamn.

Bolaget ska arbeta för en samordning av olika intressenters investeringar i området.

Sundsvall Vatten AB

Sundsvall Vatten AB har som syfte att äga, driva och utveckla de allmänna vatten- och avloppsanläggningarna samt vara en aktiv huvudman för det allmänna vatten- och avlopps nätet inom Sundsvalls kommun

Sundsvall Vatten AB ska utifrån ett långsiktigt hållbart perspektiv och på affärsmässiga grunder förse Sundsvalls kommun med rent vatten. Bolaget ska tillhandahålla, långsiktigt underhålla och investera i vatten- och avloppsförsörjning för befintlig och blivande bebyggelse inom verksamhetsområdet för den allmänna anläggningen i Sundsvalls kommun.

Sundsvall Vatten AB äger till 76 % MittSverige Vatten AB. Reko Sundsvall AB äger 4 % och övriga delägare är Timrå kommun (18 %) och Nordanstig kommun (2 %).

Reko Sundsvall AB

Bolaget svarar för avfallshantering och för de uppgifter som enligt miljöbalken och andra författningar åvilar kommunen i den mån uppgiften inte åvilar kommunstyrelsen eller annan nämnd.

Näringslivsbolaget i Sundsvall AB

Bolaget är ansvarigt för kommunens näringslivsservice och ska även ansvara för turistbyråverksamheten. Sponsringen ska ske enligt de mål och riktlinjer som kommunfullmäktige fastställer för sponsring och i nära samarbete med övriga kommunala aktörer, främst koncernstaben och Stadsbacken AB.

Midlanda fastigheter AB

Midlanda Fastigheter AB förvaltar byggnader och mark som hyrs ut till det helägda dotterföretaget, Midlanda flygplats AB. Fastighetsbolaget ägs till 84 % av Stadsbacken och resterande 16 procent ägs av Timrå kommun.

Kommunalförbund

Medelpads Räddningstjänstförbund

Medelpads Räddningstjänstförbund är ett kommunalförbund med Sundsvalls, Timrå och Ånge kommuner som medlemmar. Ändamålet med förbundet är att hålla en för medlemskommunerna gemensam räddningstjänstorganisation som var och en av kommunerna ansvarar för enligt lag eller annan författning.

Samverkan i förbundet ska göra det möjligt att under gemensam ledning samordna medlemskommunernas enskilda resurser inom området skydd mot olyckor.

I förbundsordningen regleras hur stor andel av förbundets nettokostnader som respektive medlem ska svara för under året.

Kollektivtrafikmyndigheten i Västernorrlands län, Din Tur

Kollektivtrafikmyndigheten är ett kommunalförbund med Sundsvalls, Timrå, Ånge, Sollefteå, Kramfors, Örnsköldsvik och Härnösands kommuner samt Landstinget Västernorrland.

Förbundet ansvarar för den regionala kollektivtrafiken i Västernorrlands län vilket bland annat omfattar följande områden

- fatta strategiska beslut om kollektivtrafiken
- upphandla trafik
- verka för att den regionala kollektivtrafiken är tillgänglig för alla resenärsgupper
- fastställa mål för den regionala kollektivtrafiken.



Foto: Maud Viklander



Protokoll samverkansgrupp

Detta protokoll omfattar punkt 1, 2, 5.1, 5.2 samt 6.1 på grund av omedelbar justering.

Tid: 2018-12-10 kl. 09:00-11:00.

Plats: Kommunhuset, mötesrum 434

Närvarande Central samverkansgrupp CESAM

För arbetsgivaren:

Åsa Bellander, kommundirektör, ordförande

Karin Rystedt, HR-direktör

Robert Weidman, HR-strateg

Erika Björk, HR-utredare

Fackliga organisationer:

Thomas Wiman, Sveriges Skolledarförbund

Pia Hoxell, DIK

Agneta Nilsefur, Fysioterapeuterna

Agneta Grundberg, Akademikerförbundet SSR

Inger Marqvardsen, Sveriges Ingenjörer

Robin Fångsjö, Vision

Leif Ericsson, Kommunal

Annelie Ström, Kommunal

Niclas Östlund, Lärarförbundet Skolledare

Ingrid Larsson, Lärarförbundet

Gunnar Kallin, JUSEK

Göran Markgren, Lärarnas Riksförbund

| | |
|-----------|--|
| 1. | <p>Föregående protokoll Avstämning av ärenden under bearbetning</p> <p>Föregående protokoll från 2018-11-05 är justerat och godkänns. Dagordningen fastställs med förändringen att punkt 5.1 flyttas till punkt 6.1 för att tydliggöra att samverkan sker enligt MBL § 19.</p> |
| 2. | <p>Justerare av protokollet</p> <p>Alla närvarande väljs att justera. Punkt 5.2 och 6.1 justeras omedelbart. Justering för övriga punkter sker från 7 januari. Två protokoll upprättas, ett för omedelbart justerade punkter och ett för övriga punkter.</p> |
| 5. | <p>Personal- och verksamhetsfrågor</p> <p>5.1 Kommunfullmäktiges MRP 2019-2020 med plan för 2021-22 På begäran av JUSEK flyttas punkten till punkt 6.1 (MBL § 19)</p> <p>5.2 Lönepolitisk riktlinje Föredragande: Karin Rystedt Skriftligt underlag: Bilaga 5.2</p> <p>Kommunal är oenig med arbetsgivaren gällande den del i riktlinjen som berör hur fackliga hanteras. Arbetsgivaren avser att gå vidare och fastställa riktlinjen. Arbetsgivaren avser förtydliga hur fackliga hanteras, minst snittet för den grupp man företräder. Arbetsgivaren tar förslag på ändring av punkt 5.4 i riktlinjen att det bara står "tydligt återhållen löneutveckling", i beaktande. Åsa Bellander frågar om riktlinjen är samverkad i enighet. Alla fackförbund utom Kommunal är enig med arbetsgivaren. Kommunal begär förhandling. Arbetsgivaren kommer kalla till förhandling. Beslut: Alla fackförbund utom Kommunal är eniga med arbetsgivaren. Punkten justeras omedelbart.</p> |

6. Information/beslut

6.1 Kommunfullmäktiges MRP 2019-2020 med plan för 2021-22

Föredragande: Åsa Bellander

Skriftligt underlag: Bilaga 5.1

På begäran av JUSEK flyttas punkten till punkt 6.1 (MBL § 19). Cesam har haft möjlighet att lämna inspel direkt till politiken inför MRP 2019-2020 med plan för 2021-22 under våren 2018. Cesam framför att processen för MRP behöver förbättras, framförallt för att möjliggöra mer tid för samverkan. Det finns förbättringspotential även gällande steget från den politiska nivån till arbetsgivarnivån. Arbetsgivaren avser att föra dialog med politiken om hur processen kan förbättras och förtydligas utifrån samverkan.

Beslut

Cesam har tagit del av kommunfullmäktiges MRP 2019-2020 med plan för 2021-22. Punkten justeras omedelbart.

Vid anteckningarna, sekreterare Erika Björk

Erika Björk

Justeras

Åsa Bellander, ordförande

Åsa Bellander

Karin Rystedt, HR-direktör

Karin Rystedt

Robert Weidman, HR-strateg

Robert Weidman

Thomas Wiman, Sveriges Skolledarförbund

Thomas Wiman

Pia Hoxell, DIK

Pia Hoxell

Pia Hoxell

Agneta Nilsefur, Fysioterapeuterna

Agneta Nilsefur

Agneta Grundberg, Akademikerförbundet SSR

Agneta Grundberg

Inger Marqvardsen, Sveriges Ingenjörer

Inger Marqvardsen

Robin Fångsjö, Vision

Robin Fångsjö

Leif Ericsson, Kommunal

Leif Ericsson

Annelie Ström, Kommunal

Annelie Ström

Niclas Östlund, Lärarförbundet Skolledare

Niclas Östlund

Ingrid Larsson, Lärarförbundet

Ingrid Larsson

Gunnar Kallin, JUSEK

Gunnar Kallin

Göran Markgren, Lärarnas Riksförbund

Göran Markgren

§ 238 Mål och resursplan 2019-2020, med plan för 2021-2022

(KS-2018-00439-3)

Beslut

Kommunfullmäktige beslutar

att fastställa Socialdemokraterna, Centerpartiet och Vänsterpartiets Mål och resursplan (MRP) 2019-2020 med plan för 2021-2022,

att uppdra till kommunstyrelsen att ta fram konkreta åtgärder där varje nämnd och helägt kommunalt bolag får sitt bidrag preciserat,

att uppdra till nämnderna att utifrån kommunfullmäktiges fastställda mål och tilldelade ekonomiska resurser samt sina respektive reglementen och ansvarsområden utarbeta Mål och resursplan - 1 år för år 2019,

att nämndernas fastställda Mål och resursplaner – 1 år för år 2019 överlämnas till kommunstyrelsen senast den 28 februari 2019 för avstämning, kvittering och godkännande,

att bolagens MRP för 2019 överlämnas till kommunstyrelsen senast den 28 februari 2019 för avstämning, kvittering och godkännande,

att bemyndiga kommunstyrelsen att för år 2019 inom ramen för anvisat belopp kompensera nämnderna för pris- och personalkostnadsökningar,

att fastställa låneramen för kommunkoncernen för år 2019 till högst 11 000 Mnr för omsättning av befintliga krediter och upptagande av nya lån,

att partistöd för 2019 ska utbetalas enligt ”Bestämmelser om arvoden och ersättningar till förtroendevalda och personer med förtroendeuppdrag i Sundsvalls kommunkoncern” beslutade av kommunfullmäktige 24 september 2018 § 160 (KS-2018-00615),

att notera att kommunfullmäktige tidigare fastställt skattesatsen för år 2019 till 22:59 per skattekrona, samt

att notera att taxor inom miljönämndens område beslutas av kommunfullmäktige i separata ärenden,

Justerandes signatur

Utdragsbestyrkande

att följande justering görs i tabellverk och textavsnitt:

att de 2 miljoner kronor som tilldelas miljönämnden för arbete med en giftfri vardag istället ska fördelas till kommunstyrelsen, i linje med kommunfullmäktiges beslut 2018-09-24 § 164 där kommunstyrelsen gavs huvudansvaret för området,

att nämndernas och de helägda kommunala bolagens Mål och resursplan för 2019 ska innehålla mål, såväl för de egna verksamhetsområdena som för de delar de berörs av ansvarsområden som nämns i kommunfullmäktiges Mål och resursplan 2019-2020 med plan för 2021-2022,

att fastställa Sundsvalls kommuns revisorers anslag för 2019 till 3 075 tkr,

att fastställa Sundsvalls kommuns revisorers anslag för 2020 och framåt till en årlig nivå om 2 760 tkr, samt

att de ökade anslagen för Sundsvalls kommuns revisorer för 2019 och framåt arbetas in i ärendet (KS-2018-00439).

Ärendet

Enligt kommunallagen ska kommunen varje år besluta om en budget som omfattar minst tre år.

Enligt gällande budgetprocess har kommunen en 2+2 årsbudget. Det innebär att de två första åren är budget och de två nästföljande åren utgör plan. Beslut om budget för år två i perioden omfattar endast en teknisk omräkning, till exempel nya skatteunderlag, förändrade statsbidrag och ändrade kapitalkostnader

Föreliggande förslag på Mål och resursplan (MRP) 2019-2022 utgår från tidigare av kommunfullmäktige beslutade MRP 2017-2020 och MRP 2018-2020. Och därutöver beslutade FINU i mars 2018 att de ekonomiska planeringsförutsättningarna skulle utgöra grund för ärendet.

Koncernstaben har beaktat tidigare beslut och därefter arbetat i nya tillägg och justeringar som framgår av majoritetens förslag till MRP 2019-2022.

I förslaget har personalnämndens budget inarbetats under kommunstyrelsen. Detta eftersom koncernstaben förutsätter att

Justerandes signatur

Utdragsbestyrkande

kommunfullmäktige den 17 december beslutar om att personalnämnden upphör och att ansvarsområdet överförs till kommunstyrelsen.

Överläggning

Ordföranden informerar att varje parti tilldelas fem minuter för sina inledningsanföranden. Därutöver har kommunstyrelsens ordförande och oppositionsrådet ytterligare fem minuter var till sitt förfogande i sina inledningsanföranden. I den efterföljande debatten har den som begär ordet tre minuter till sitt förfogande. För repliker och genmälen gäller högst två minuter.

Inledningsanföranden framförs av Peder Björk (S), Alicja Kapica (M), Mats Hellhoff (SD), Hans Forsberg (C), Christiane Rüdiger (V), Stefan Falk (L) och Liza-Maria Norlin (KD).

Alicja Kapica (M) yrkar bifall till Moderaternas Mål och resursplan 2019-2020 med plan för 2021-2022. Vidare yrkar hon avslag till attsats ett och nio i kommunstyrelsekontorets förslag.

Mats Hellhoff (SD) yrkar bifall till Sverigedemokraternas Mål och resursplan 2019-2020 med plan för 2021-2022.

Stefan Falk (L) yrkar bifall till Liberalernas Mål och resursplan 2019-2020 med plan för 2021-2022. Vidare yrkar han bifall kommunstyrelsekontorets förslag och kommunfullmäktiges presidiums förslag.

Liza-Maria Norlin (KD) yrkar bifall till Kristdemokraternas Mål och resursplan 2019-2020 med plan för 2021-2022. Vidare yrkar hon avslag till attsats ett och nio i kommunstyrelsekontorets förslag.

Bertil Kjellberg (M), Viktoria Jansson (M), Patrik Gustavsson (M) och Margareta Engström (M) instämmer i Alicja Kapticas (M) yrkande.

Peder Björk (S) yrkar bifall till Socialdemokraterna, Centerpartiet och Vänsterpartiets Mål och resursplan 2019-2020 med plan för 2021-2022 med följande justering i tabellverk och textavsnitt:

att de 2 miljoner kronor som tilldelas miljönämnden för arbete med en giftfri vardag istället ska fördelas till kommunstyrelsen, i linje med kommunfullmäktiges beslut 2018-09-24 § 164 där kommunstyrelsen gavs huvudansvaret för området.

Justerandes signatur

Utdragsbestyrkande

Vidare yrkar han bifall kommunstyrelsekontorets förslag med följande förändringar, att attsats fyra och sex stryks till förmån för följande tilläggsattsats:

att nämndernas och de helägda kommunala bolagens Mål och resursplan för 2019 ska innehålla mål, såväl för de egna verksamhetsområdena som för de delar de berörs av ansvarsområden som nämns i kommunfullmäktiges Mål och resursplan 2019-2020 med plan för 2021-2022

Slutligen yrkar han bifall kommunfullmäktiges presidiums förslag.

Christiane Rüdiger (V), Bodil Hansson (S), Sanna Jonsson (C), Niklas Säwén (S), João Pinheiro (S), Jonas Väst (S), Åsa Ulander (S), Christina Nordenö (S), Anders Hedenius (S), Lisa Tynnmärk (S) yrkar bifall till Socialdemokraterna, Centerpartiet och Vänsterpartiets Mål och resursplan 2019-2020 med plan för 2021-2022 med Peder Björks (S) ändrings- och tilläggsyrkanden.

Kate Almroth (KD) instämmer i Liza-Maria Norlins (KD) yrkande.

Ingeborg Wiksten (L) instämmer i Stefan Falks (L) yrkande.

Ordföranden konstaterar att det finns fem förslag till beslut, dels Socialdemokraterna, Centerpartiet och Vänsterpartiets förslag med Peder Björks (S) ändrings- och tilläggsyrkanden, dels Moderaternas förslag med Alicja Kapica (M) med fleras ändringsyrkande, dels Sverigedemokraternas förslag, dels Liberalernas förslag med Stefan Falk (L) med fleras tilläggsyrkanden och dels Kristdemokraternas förslag med Liza-Maria Norlin (KD) med fleras ändringsyrkande.

Hon ställer förslagen mot varandra och finner att kommunfullmäktige beslutar enligt Socialdemokraterna, Centerpartiet och Vänsterpartiets förslag med Peder Björks (S) ändrings- och tilläggsyrkanden.

Votering begärs av Viktoria Jansson (M) och ska verkställas.

Ordföranden konstaterar att Socialdemokraterna, Centerpartiet och Vänsterpartiets förslag med Peder Björks (S) ändrings- och tilläggsyrkanden är huvudförslag och kommunfullmäktige ska nu ta fram ett motförslag.

Justerandes signatur

Utdragsbestyrkande

Hon ställer Moderaternas förslag med Alicja Kapica (M) med fleras ändringsyrkande, Sverigedemokraternas förslag, Liberalernas förslag med Stefan Falk (L) med fleras tilläggsyrkanden och Kristdemokraternas förslag med Liza-Maria Norlin (KD) med fleras ändringsyrkande mot varandra och finner att kommunfullmäktige beslutar att Moderaternas förslag med Alicja Kapica (M) med fleras ändringsyrkande blir motförslag.

Votering genomförs med följande propositionsordning, den som röstar bifall till Socialdemokraterna, Centerpartiet och Vänsterpartiets förslag med Peder Björks (S) ändrings- och tilläggsyrkanden röstar JA och den som röstar bifall till Moderaternas förslag med Alicja Kapica (M) med fleras ändringsyrkande röstar NEJ. Votering resulterar i 46 JA-röster, 16 NEJ-röster, 18 som avstår och 1 frånvarande, se bilaga 2.

Efter avslutad votering konstaterar ordföranden att kommunfullmäktige beslutar enligt Socialdemokraterna, Centerpartiet och Vänsterpartiets förslag med Peder Björks (S) ändrings- och tilläggsyrkanden.

Reservation

Jan-Erik Iversen (M), Alicja Kapica (M), Viktoria Jansson (M), Patrik Gustavsson (M), Bertil Kjellberg (M), Lars A.G Carlsson (M), Tom Emanuelz (M), Mikael Gäfvert (M), Linda Strandfjäll (M), Fredrik Lohman (M), Josefin Eurenus (M), Jan Heijbel (M), Sven Bredberg (M), Cecilia Backlund (M), Marianne Oscarsson (M), Margareta Engström (M), Fåten Nilsson (L), Stefan Falk (L), Alex Nilsson (L), Catrin Eliasson (L), Ingeborg Wiksten (L), Ronja Strid (KD), Miriam Monsell (KD), Liza-Maria Norlin (KD), Kate Almroth (KD), Tomasz Baron (SD), Svetlana Afanasyeva (SD), Eva-Lotta Söderström (SD), Gunnar Jönsson (SD), Olga Nordlund (SD), Roland Persson (SD), Mats Hellhoff (SD), Anneli Lindholm (SD), Börje Mattsson (SD) och Lars Skoglund (SD) reserverar sig mot beslutet.

Justerandes signatur

Utdragsbestyrkande

Beslutsunderlag

- Kommunstyrelsekontorets skrivelse - KS-2018-00439-3
- Budget för Sundsvalls revisorer för 2019 och framåt 2018-12-05
- MRP 2019-2022 inledn mål o riktlinjer ekonomi mm bilaga 1
- Kommunstyrelsens protokoll 2018-12-03 § 252
- Socialdemokraterna, Centerpartiet och Vänsterpartiets Mål och resursplan 2019-2020 med plan för 2021-2022
- Sverigedemokraternas Mål och resursplan 2019-2020 med plan för 2021-2022
- Kristdemokraternas Mål och resursplan 2019-2020 med plan för 2021-2022
- Liberalernas Mål och resursplan 2019-2020 med plan för 2021-2022
- Moderaternas Mål och resursplan 2019-2020 med plan för 2021-2022
- Miljöpartiet Mål och resursplan 2019-2020 med plan för 2021-2022
- Kommunstyrelsens protokoll 2018-06-11 § 137

Justerandes signatur

| | |

Utdragsbestyrkande

Förkortningsförklaring

| | |
|-------------|--|
| BUN | Barn- och utbildningsnämnden |
| KFN | Kultur- och fritidsnämnden |
| KS | Kommunstyrelsen |
| LMN | Lantmäterinämnden |
| MN | Miljönämnden |
| MRP | Mål och resursplan |
| NAVI | Nämnden för arbetsmarknad, vuxenutbildning och integration |
| SBN | Stadsbyggnadsnämnden |
| SKL | Sveriges Kommuner och Landsting |
| SN | Socialnämnden |
| ÖFN | Överförmyndarnämnden |

