

INNEHÅLLSFÖRTECKNING

DEL 1 INLEDNING OCH SAMMANFATTNING

BILD 4-5 INLEDNING

BILD 6-7 SAMMANFATTNING

DEL 2 FOLKMÄNGDENS UTVECKLING

BILD 9 FOLKMÄNGDENS UTVECKLING

BILD 10 FOLKMÄNGDENS UTVECKLINGSTAKT

BILD 11 FÖRSÖRJNINGSBÖRDA

BILD 12 FÖDDA, DÖDA OCH FÖDELSEÖVERSKOTT

BILD 13 IN- OCH UTFLYTTNING SAMT FLYTTNETTO

BILD 14 FLYTTNETTO OCH FÖDELSEÖVERSKOTT

DEL 3 DEMOGRAFISKA EFFEKTER

BILD 16 BEFOLKNINGENS SAMMANSÄTTNING EFT.

ÅLDER

BILD 17 FÖRÄNDRING I ÅLDERSSTRUKTUREN

BILD 18 GENOMSNITTSÅLDER

BILD 19 UTVECKLING AV ANTALET BARN

BILD 20 UTVECKLING AV ANTALET UNGDOMAR

BILD 21 UTVECKLING AV ANTALET VUXNA

BILD 22 UTVECKLING AV ANTALET ÄLDRE

DEL 4 BAKGRUND OCH ANTAGANDEN

BILD 24 BAKGRUND OCH ANTAGANDEN

BILD 25 FOLKMÄNGDENS ÅLDERSSTRUKTUR

BILD 26 ANTAL MÄN OCH KVINNOR

BILD 27 KVINNORS FRUKTSAMHET I OLIKA ÅLDRAR

BILD 28 FRUKTSAMHETENS UTVECKLING ÖVER TID

BILD 29 IN- OCH UTFLYTTNING

BILD 30 FLYTTARNA OCH ÅLDERSSTRUKTUREN

BILD 31 INVÅNARNAS BENÄGENHET ATT FLYTTA

BILD 32 KVINNORS BENÄGENHET ATT FLYTTA

BILD 33 MÄNS BENÄGENHET ATT FLYTTA

DEL 5 METOD

BILD 35-36 METODBESKRIVNING

TABELLBILAGA

BILD 38-41 FOLKMÄNGD EFTER ÅLDERSKLASS

Del 1

INLEDNING OCH SAMMANFATTNING

INLEDNING

Enligt SCB:s befolkningsregister uppgick Sveriges folkmängd till 10 521 556 personer den 31 december 2022. Det motsvarar en ökning på 69 000 personer under året, knappa 4 000 färre än år 2021. Ökningen består till drygt 80% av utrikes flyttnetto samt återstående knappa 20% av födelseöverskott.

Den ökade rörligheten som uppstod till följd av pandemin kvarstår även under 2022. I viss utsträckning sker återflyttar bland de som lämnade större städer under pandemin samtidigt som rörligheten ut från stora städer fortfarande finns kvar. Behovet av att arbeta på distans för vissa

yrkesgrupper skapade förändrade önskemål på boendet vilket ledde till ökade inrikes flyttströmmar. I många kommuner ökade bostadspriserna kraftigt under pandemin, vilket också innebar en förändring av inflyttarnas sammansättning. Nu syns dock en tydlig återgång i bostadspriserna.

Även utrikes flyttströmmar förändrades under pandemiåren. Under normala år driver utrikes inflyttning en stor del av befolkningsökningen i Sverige, men denna minskade under 2020. Under 2021 syntes dock en återhämtning som fortsatt och ökat under 2022, även om nivåerna fortfarande är lägre än före pandemin.

Huruvida förändringar i flyttmönster till följd av pandemin kommer att bestå är i dagsläget osäkert och kan relateras till utvecklingen på arbetsmarknaden, kommer exempelvis möjligheten att till stor del arbeta på distans finnas kvar om några år? Även det ekonomiska läget påverkar människors rörlighet.

Hitta mer statistik om dödlighet i Sveriges kommuner på <https://studios.statisticon.se/dodlighet>

INLEDNING (forts.)

För att förstå - och kunna använda - utfallet av en befolkningsprognos är det viktigt att känna till hur den görs och vilka faktorer som tas i beaktan.

Den prognosmodell som används bygger på en så kallad kohort-komponentmetod. Enkelt förklarar innebär metoden att vi för varje år under prognosperioden ökar kommuninvånarnas ålder med ett år i taget, lägger till antalet födda och inflyttade och drar bort antalet avlidna och utflyttade. Detta görs för både män och kvinnor uppdelat på samtliga åldrar mellan 0-100 år.

I en enkel formel kan vi uttrycka detta för hela folkmängden år 2023 med:

$$B(2023) = B(2022) + F(2023) - D(2023) + I(2023) - U(2023)$$

Här är $B(2023)$ folkmängden vid årets slut år 2023 och $B(2022)$ folkmängden år 2022.

$F(t)$ är antalet födda, $D(t)$ är antalet avlidna, $I(t)$ antalet inflyttade och $U(t)$ är antalet utflyttade.

I modellen är endast en sak säker; alla som överlever från ett år till nästa blir ett år äldre. De övriga komponenterna (födda, döda, in- och utflyttade) är osäkra och skattas via statistiska metoder. Störst antalsmässig osäkerhet finns som regel bland flyttningarna i åldersgruppen 18-24 år. För dessa åldrar är det generellt sett svårast att göra bra förutsägelser.

SAMMANFATTNING

Statistiken avseende 2022 är officiell folkmängd enligt SCB. På grund av justeringar som myndigheten gör överensstämmer inte alltid summan av angivna förändringar exakt med den totala förändringen i folkmängd. Kontakta SCB för vidare information.

Befolkningsutvecklingen 2022

Under 2022 minskade folkmängden i Sundsvalls kommun med 22 personer, från 99 383 till 99 361 invånare.

Orsaken till den minskade befolkningen var ett flyttnetto på 152 personer och ett födelsenetto på -206 personer.

Under året flyttade 3 952 personer till Sundsvall, vilket var fler än 2021. Antalet personer som flyttade från kommunen minskade med 111 personer jämfört med året innan, från 3 911 till 3 800. Flyttnettot (antalet inflyttade minus utflyttade) under 2022 var således 152 personer.

Det föddes 850 barn under 2022, 135 färre än 2021. Antalet personer som avled var 1 056 vilket är 68 fler än året innan. Sammantaget ger detta ett födelsenetto (antalet födda minus döda) under året på -206 personer.

Befolkningens förväntade utveckling 2023-2042

Under prognosperioden 2022 -2042 kommer folkmängden i Sundsvalls kommun att öka med 283 invånare, från 99 361 till 99 644 personer.

Flyttnettot förväntas bli i genomsnitt 187 personer per år och födelsenetto -173 personer per år. Totalt ger detta en förändring med 14 personer per år.

Antalet inflyttade beräknas bli i genomsnitt 4 025 personer per år medan antalet utflyttade skattas till 3 838 personer. Detta ger ett årligt flyttnetto på 187 personer för varje år under prognosperioden.

Antalet barn som föds förväntas vara 951 per år i genomsnitt under prognosperioden medan antalet avlidna skattas till 1 124 personer. Detta medför en befolkningsförändring med -173 personer per år.

SAMMANFATTNING (forts.)

I tabellen sammanfattas befolkningens utveckling över tid avseende folkmängd och förändringskomponenter.

Uppgifterna för 2023 och framåt är prognostiserade värden.

Folkmängd och förändringskomponenter i Sundsvalls kommun

	1980	1990	2000	2022	2023	2042
Födda	984	1 230	839	850	935	954
Döda	1 045	1 032	994	1 056	1 080	1 126
Födelseöverskott	-61	198	-155	-206	-145	-172
Inflyttade	3 342	3 028	3 816	3 952	3 930	4 120
Utflyttade	2 894	2 828	4 012	3 800	3 776	3 900
Flyttnetto	448	200	-196	152	154	220
Folkökning	387	398	-351	-54	8	48
Folkmängd	94 742	93 808	93 126	99 361	99 369	99 644

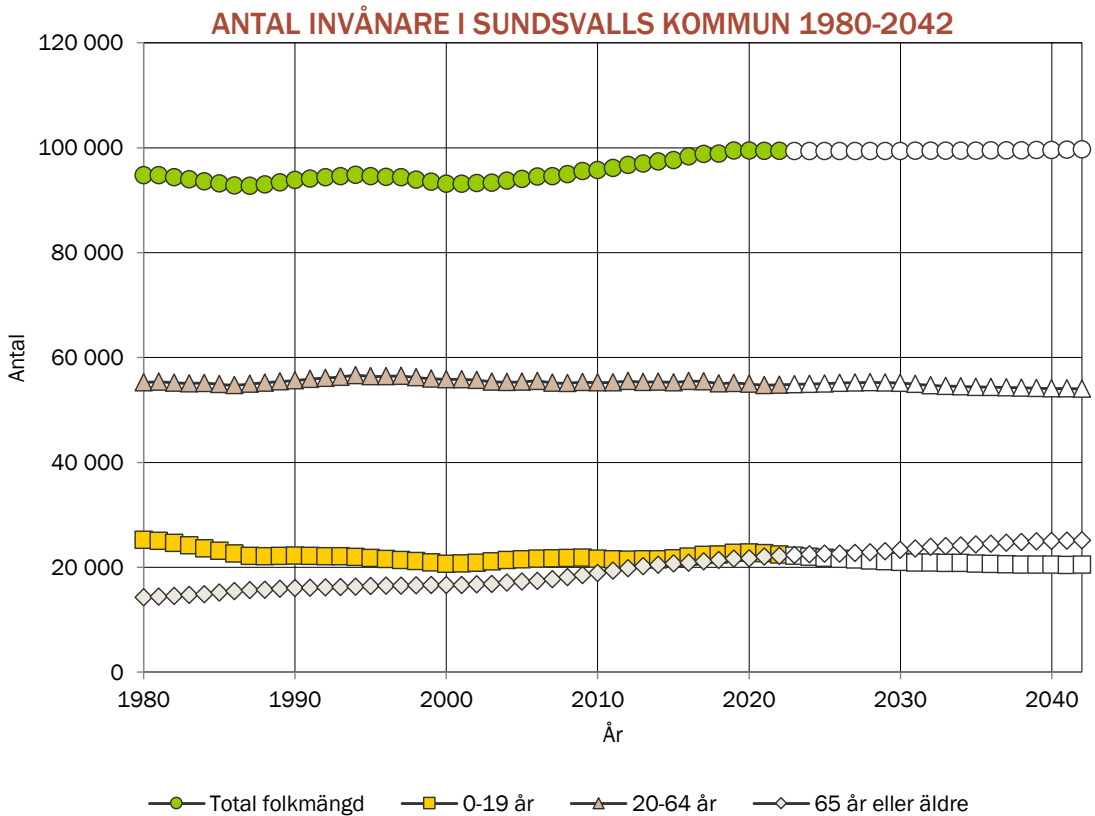
Del 2

FOLKMÄNGDENS UTVECKLING

FOLKMÄNGDENS UTVECKLING

Historisk utveckling av folkmängden
1980-2022 samt prognostiserad
folkmängd 2023-2042

Folkmängden kan delas upp i tre
åldersgrupper: 0-19 år, 20-64 år samt
65 och äldre. Uppdelningen ligger till
grund för beräkningen av
försörjningsbördan i kommunen. Trots
att uppdelningen är grov ger den en
god överblicksbild som gör det lätt att
följa utvecklingen över tiden.
I diagrammet till höger visas
utvecklingen av dessa åldersgrupper
från 1980 till 2042.

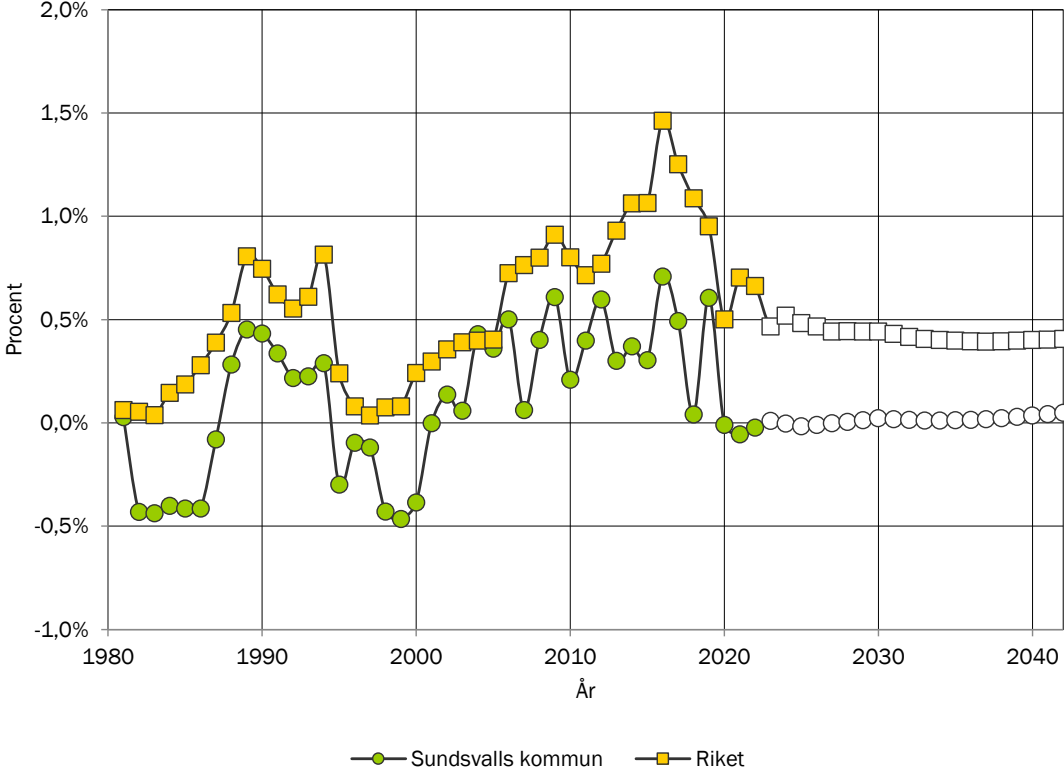


FOLKMÄNGDENS UTVECKLINGSTAKT

Historisk utveckling av den årliga procentuella förändringen av folkmängden 1980-2022 samt prognostiserad utveckling 2023-2042. Jämförelse med riket.

I diagrammet till höger kan man jämföra kommunens procentuella förändring av folkmängden med riket. Den årliga förändringstakten visar med hur många procent kommunen växer under ett år. Negativa tal innebär att folkmängden minskar under året. Förändringen under t.ex. år 2023 beräknas som $\frac{\text{Folkmängd}(2023) - \text{Folkmängd}(2022)}{\text{Folkmängd}(2022)}$ minus 1.

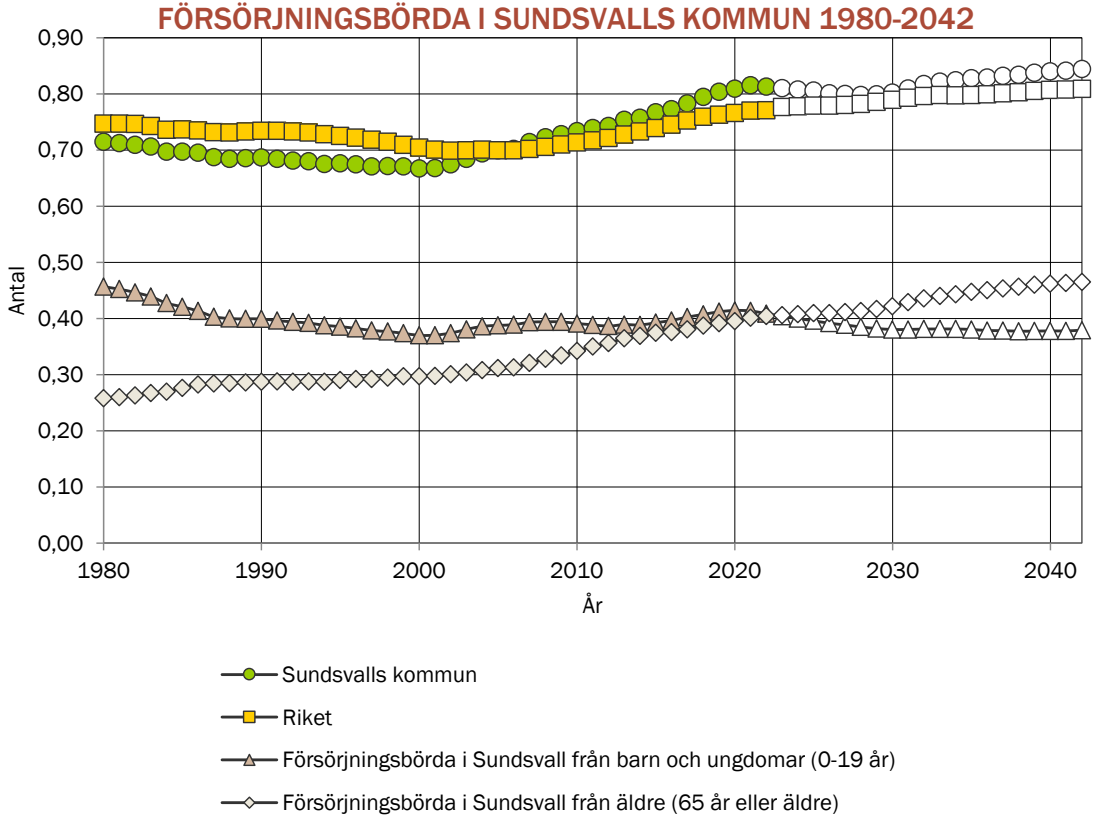
PROCENTUELL FÖRÄNDRING AV FOLKMÄNGDEN I SUNDSVALLS KOMMUN 1980-2042



FÖRSÖRJNINGSBÖRDA

Kvoten mellan antalet invånare i icke yrkesverksam ålder (0-19 år och 65 år eller äldre) och antalet i yrkesverksam ålder (20-64). Jämförelse med riket.

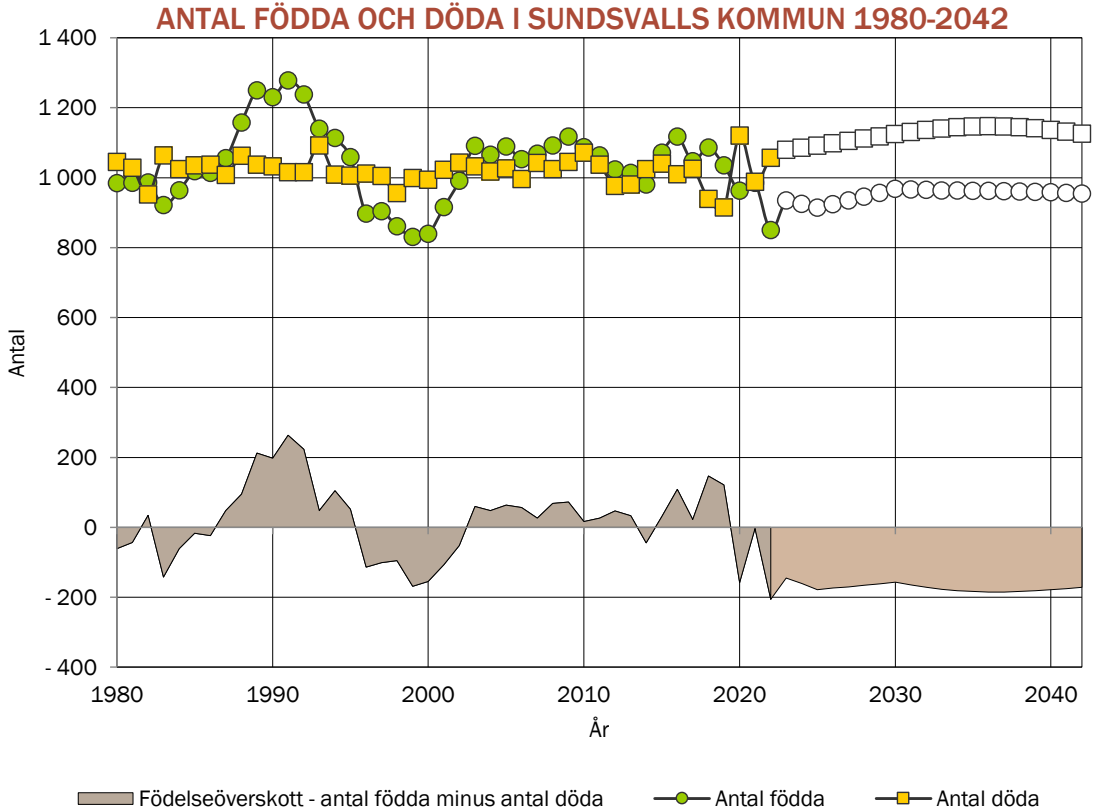
Försörjningsbörda är ett demografiskt mått som visar på relationen mellan antalet personer som behöver bli försörjda och antalet personer som kan bidra till deras försörjning. Uttrycket beskriver hur många personer en person i yrkesverksam ålder måste försörja förutom sig själv. Försörjningsbördan kan delas upp i två delar, en del från barn och ungdomar (0-19 år) och en del från äldre (65+).



FÖDDA, DÖDA OCH FÖDELSEÖVERSKOTT

Historisk utveckling av antalet födda och döda 1980-2022 samt prognostiserat antal 2023-2042

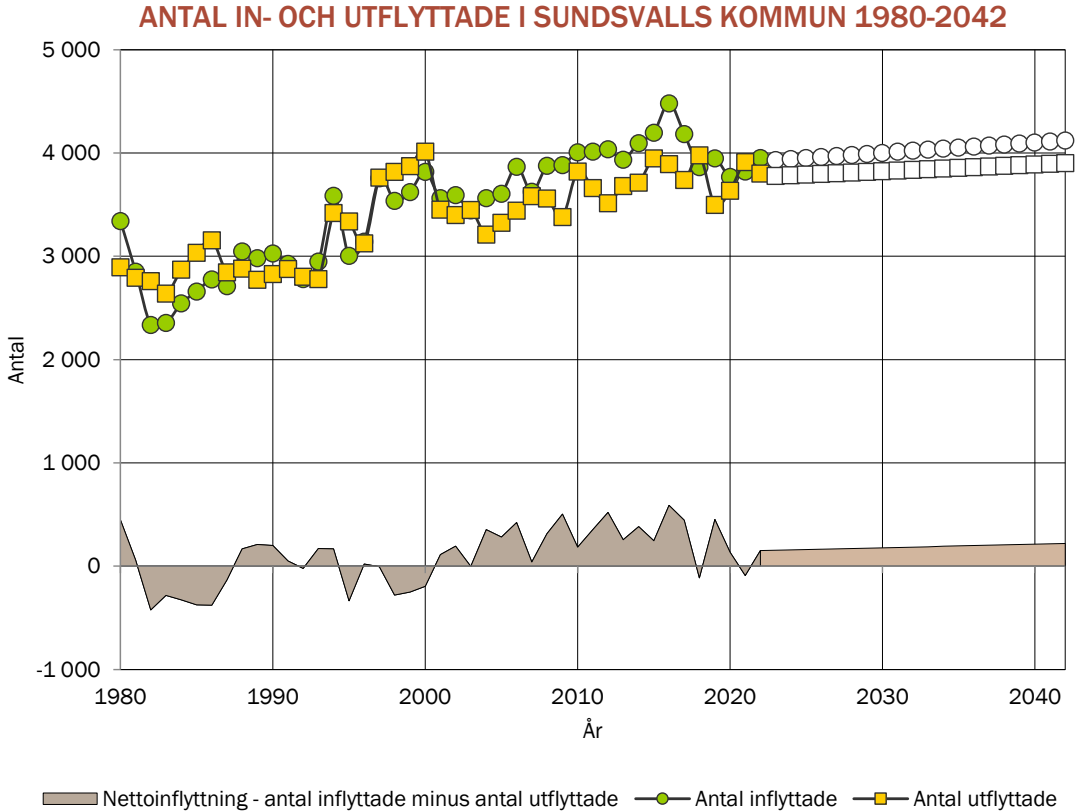
Antalet födda minus döda kallas för födelseöverskott eller naturlig befolkningsökning. Antalet födda har sedan 2012 varierat mellan 850 och 1 117. År 2022 föddes 850 barn och under prognosperioden förväntas i genomsnitt 951 barn att födas per år. Antalet avlidna har sedan 2012 varierat mellan 914 och 1 120. År 2022 avled 1 056 personer och under prognosperioden förväntas i genomsnitt 1 124 personer att avlida per år.



IN- OCH UTFLYTTADE SAMT FLYTTNETTO

Historisk utveckling av antalet in- och utflyttade 1980-2022 samt prognostiserat antal 2023-2042

Flyttnettot beräknas som inflyttade minus utflyttade. Antalet inflyttade har sedan 2012 varierat mellan 3 769 och 4 480. År 2022 flyttade 3 952 personer till kommunen och under prognosperioden förväntas i genomsnitt 4 025 personer flytta in per år. Antalet utflyttade har sedan 2012 varierat mellan 3 498 och 3 976. År 2022 flyttade 3 800 personer från kommunen och under prognosperioden förväntas i genomsnitt 3 838 personer flytta ut per år.



FLYTTNETTO OCH FÖDELSEÖVERSKOTT

Folkmängden har ökat med 2 674 personer sedan 2012. Från 2022 fram till prognosperiodens slut 2042

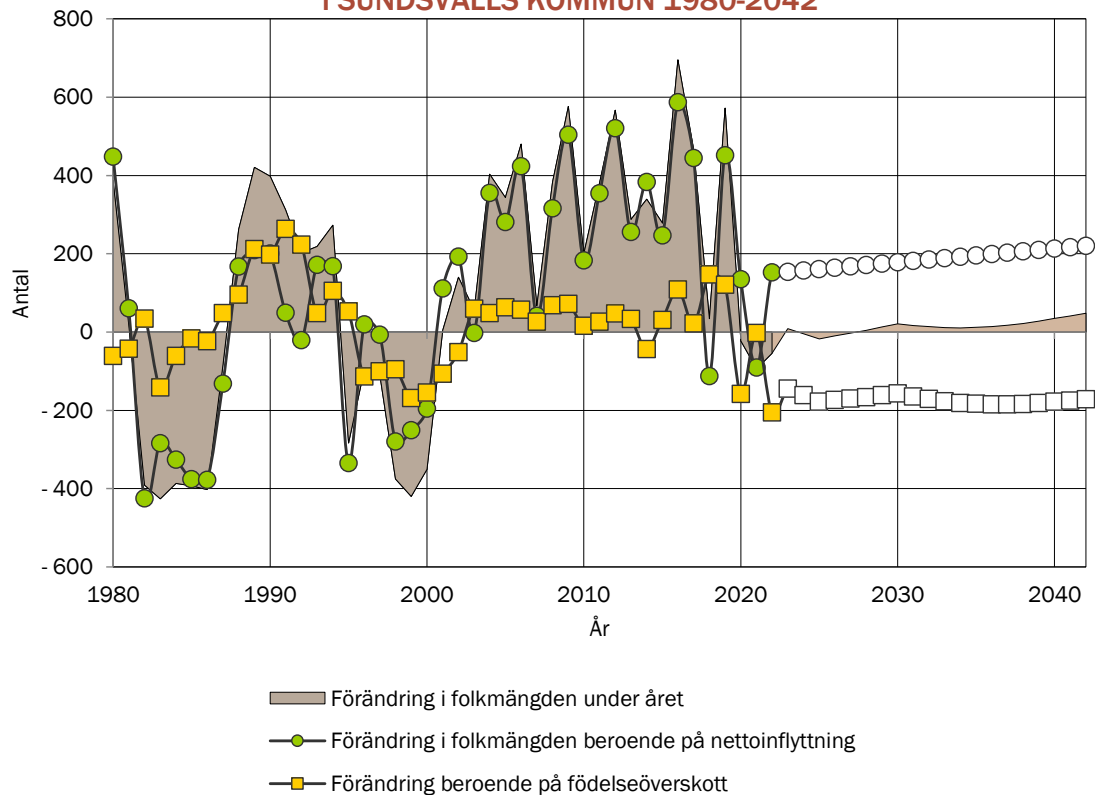
förväntas folkmängden att öka med 283 personer.

Födelseöverskottet har sedan 2012 varierat mellan -206 och 147 personer.

År 2022 var överskottet -206 personer och under prognosperioden förväntas överskottet bli i genomsnitt -173 personer per år.

Flyttnettot har sedan 2012 varierat mellan -113 och 587. År 2022 var flyttnettot 152 personer och under prognosperioden förväntas flyttnettot bli i genomsnitt 187 personer per år.

FLYTTNETTO OCH FÖDELSEÖVERSKOTT I SUNDSVALLS KOMMUN 1980-2042



Del 3

DEMOGRAFISKA EFFEKTER

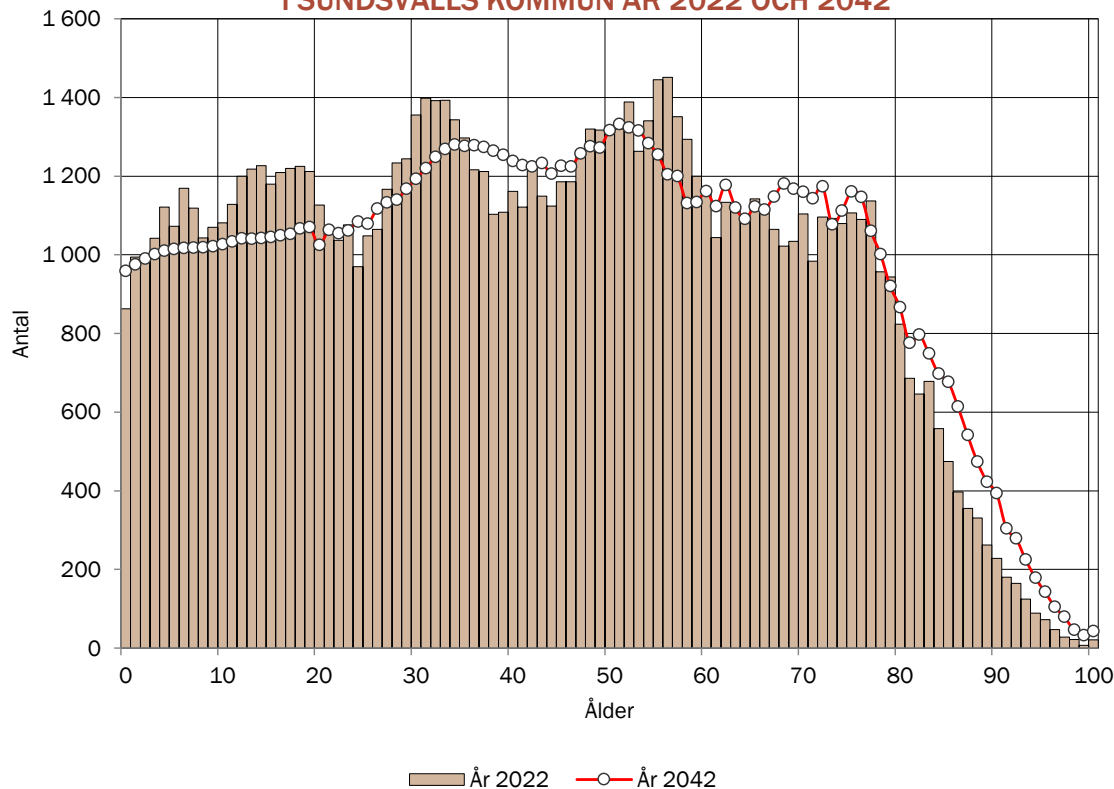
BEFOLKNINGENS SAMMANSÄTTNING EFTER ÅLDER

Antal invånare efter ålder år 2022 och
prognos för 2042

Förändringskomponenternas
utveckling påverkar åldersstrukturen.
Diagrammet visar hur befolkningen är
fördelad efter ålder i kommunen år
2022 och år 2042.

Åldrandet medför till exempel att de
som var 60 år 2022 är 70 år 2042. Att
antalet 60-åringar år 2022 skiljer sig
från antalet 70-åringar år 2042 beror på
att personer har flyttat till eller från
kommunen samt att vissa har avlidit.

ANTAL INVÅNARE EFTER ÅLDER I SUNDSVALLS KOMMUN ÅR 2022 OCH 2042

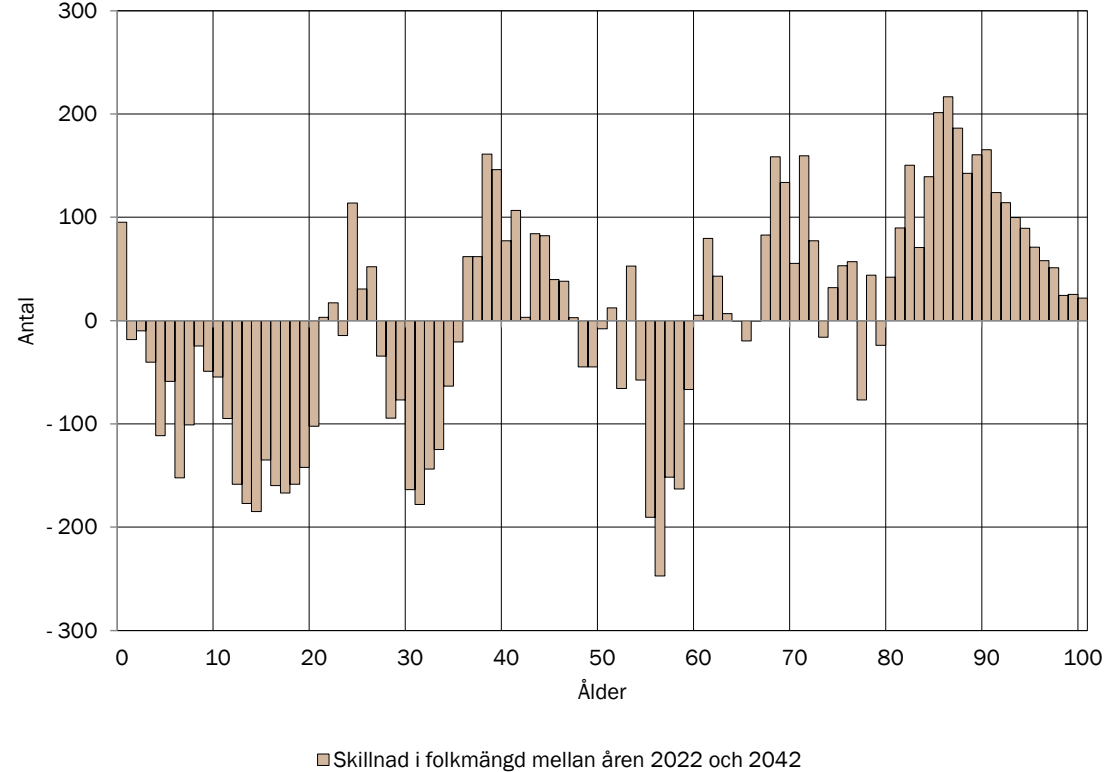


FÖRÄNDRING I ÅLDERSSTRUKTUREN

Skillnad i antalet invånare i olika åldrar mellan år 2022 och 2042.

I diagrammet visas hur antalet personer i olika åldrar förändras under prognosperioden på grund av åldrande, flyttningar, födselar och avlidna. Detta mäts genom att räkna ut skillnaden mellan de två åldersfördelningarna i diagrammet ovan. Ett positivt värde för en viss ålder innebär att antalet invånare i den åldern ökar under prognosperioden. Ett negativt värde innebär på motsvarande sätt att antalet förväntas minska.

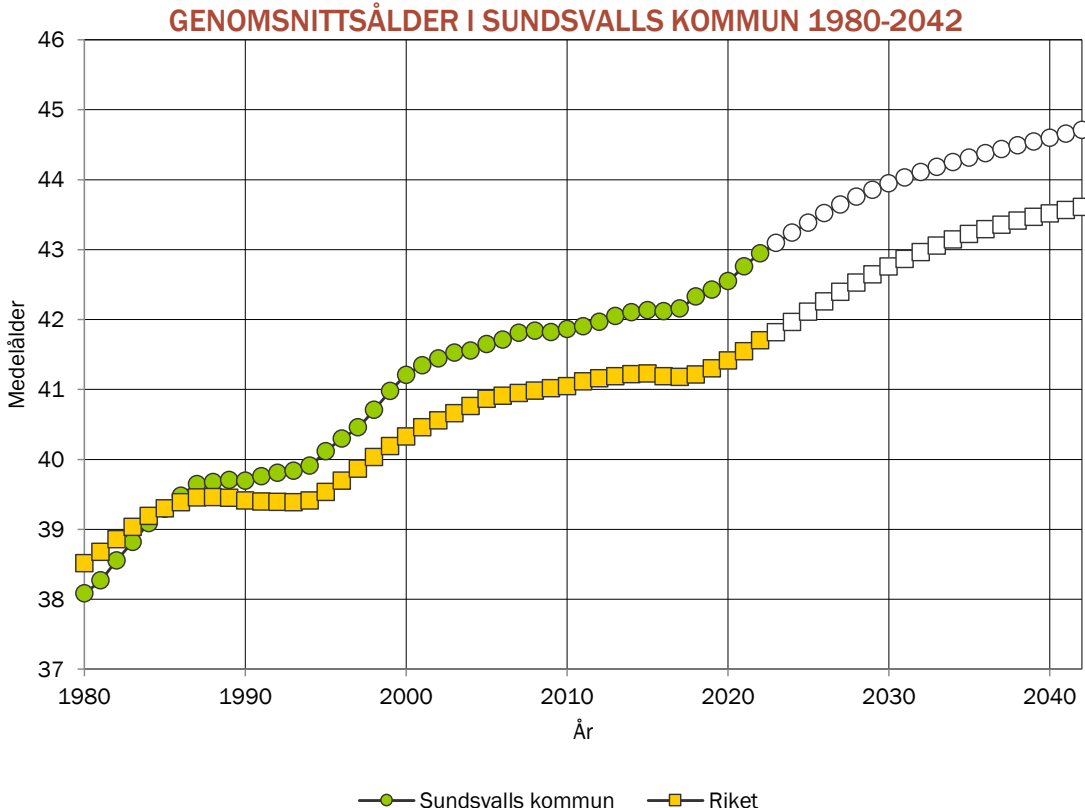
FÖRÄNDRING I ANTALET PERSONER EFTER ÅLDER MELLAN ÅREN 2022 OCH 2042 I SUNDSVALLS KOMMUN



GENOMSNIITTSÅLDER

Historisk utveckling av
genomsnittsåldern 1980-2022 samt
prognostiserad snittålder 2023-2042.
Jämförelse med riket.

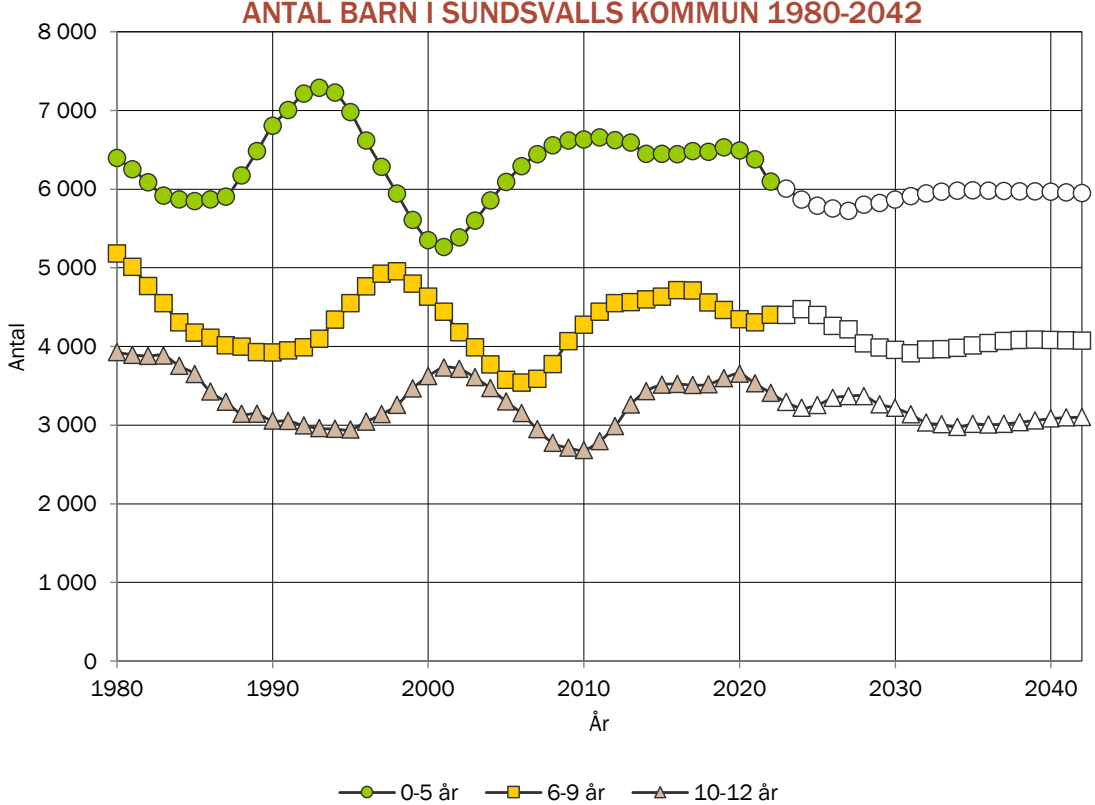
Under perioden 2022 till 2042 förväntas
genomsnittsåldern i Sverige att öka från
42 år till 44 år. Skälen till detta är bland
annat att mortaliteten bland de äldre
minskar samt att stora årskullar
kommer upp i äldre åldrar. I kommunen
förväntas genomsnittsåldern att öka
från 43 år till 45 år under
prognosperioden. Genomsnittsåldern i
kommunen är 1 år högre än i riket år
2022. Vid prognosperiodens slut är
snittåldern 1 år högre.



UTVECKLING AV ANTALET BARN

Historisk utveckling av antalet barn i åldrarna 0-12 år 1980-2022 samt prognostiserat antal 2023-2042.

Utvecklingen av antalet barn i åldern 0-5 år beror främst på hur många barn som föds framöver. Eftersom denna åldersgrupp även är relativt mer flyttbenägen än de äldre barnen, vilka har börjat skolan, så har även in- och utflyttning en viss inverkan på utvecklingen. För de äldre barngrupperna, 6-9 år och 10-12 år beror eventuella förändringar i antalet främst på åldrandet och att olika årskullar är olika stora.

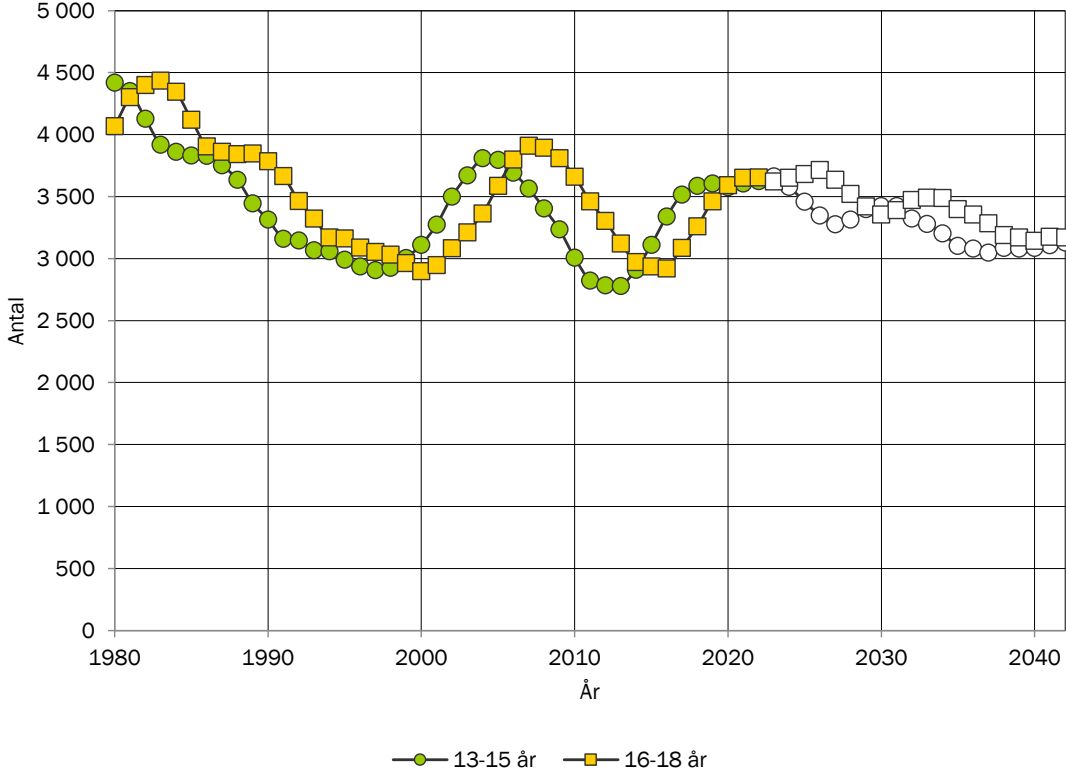


UTVECKLING AV ANTALET UNGDOMAR

Historisk utveckling av antalet ungdomar i åldrarna 13-18 år 1980-2022 samt prognostiserat antal 2023-2042.

Antalet i åldrarna 13-15 och sedan 16-18 år har sedan 2000-talets mitt minskat i de flesta av landets kommuner. Detta i takt med att de stora barnkullar som föddes kring 1990 har lämnat dessa åldrar bakom sig. I många kommuner kan dock en uppgång av antalet invånare i dessa åldrar förväntas den kommande perioden.

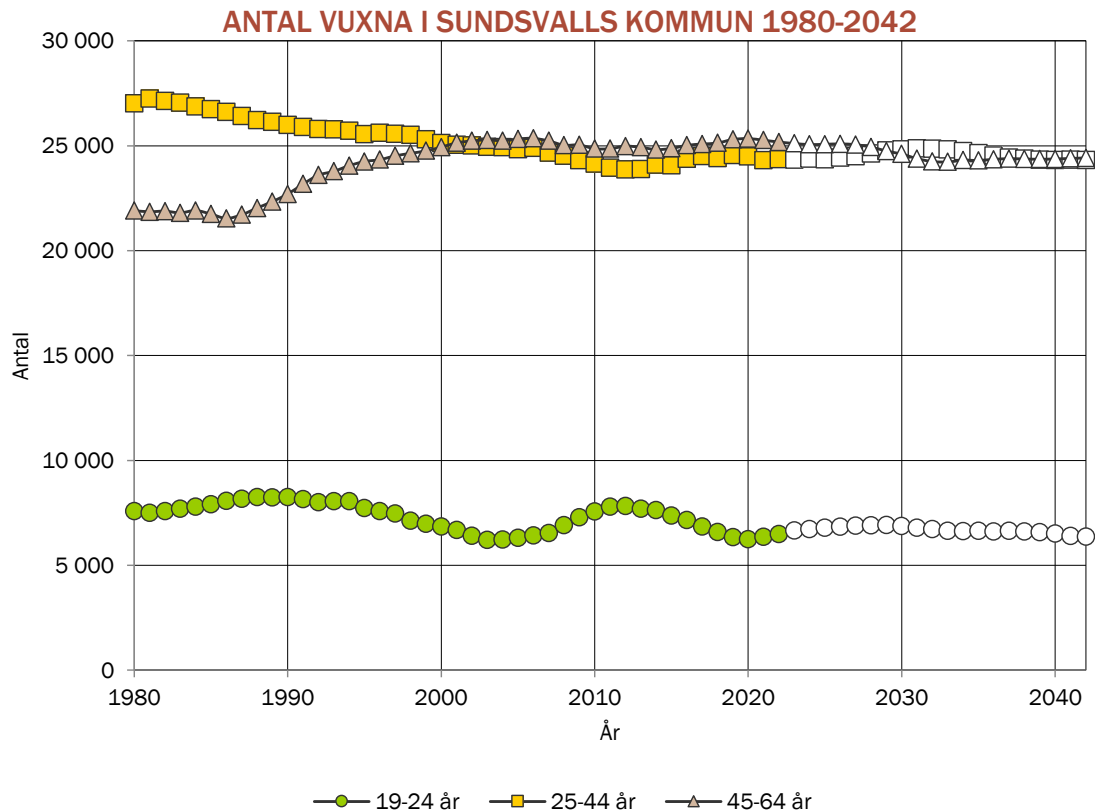
ANTAL UNGDOMAR I SUNDSVALLS KOMMUN 1980-2042



UTVECKLING AV ANTALET VUXNA

Historisk utveckling av antalet vuxna i åldrarna 19-64 år 1980-2022 samt prognostiserat antal 2023-2042.

Åldersgruppen 19-24 år har i många kommuner ökat under de senaste åren då generationen född kring 1990 passerat dessa åldrar. Åldersgruppen 25-44 år har minskat då den stora 60-talistgenerationen nu befinner sig i åldersgruppen 45-64 år. Dock ökar den nu igen då 90-talisterna istället träder in här. Samtidigt motverkas detta av att 40-talisterna nu är äldre än 65 år och därmed trätt in i nästa åldersgrupp.

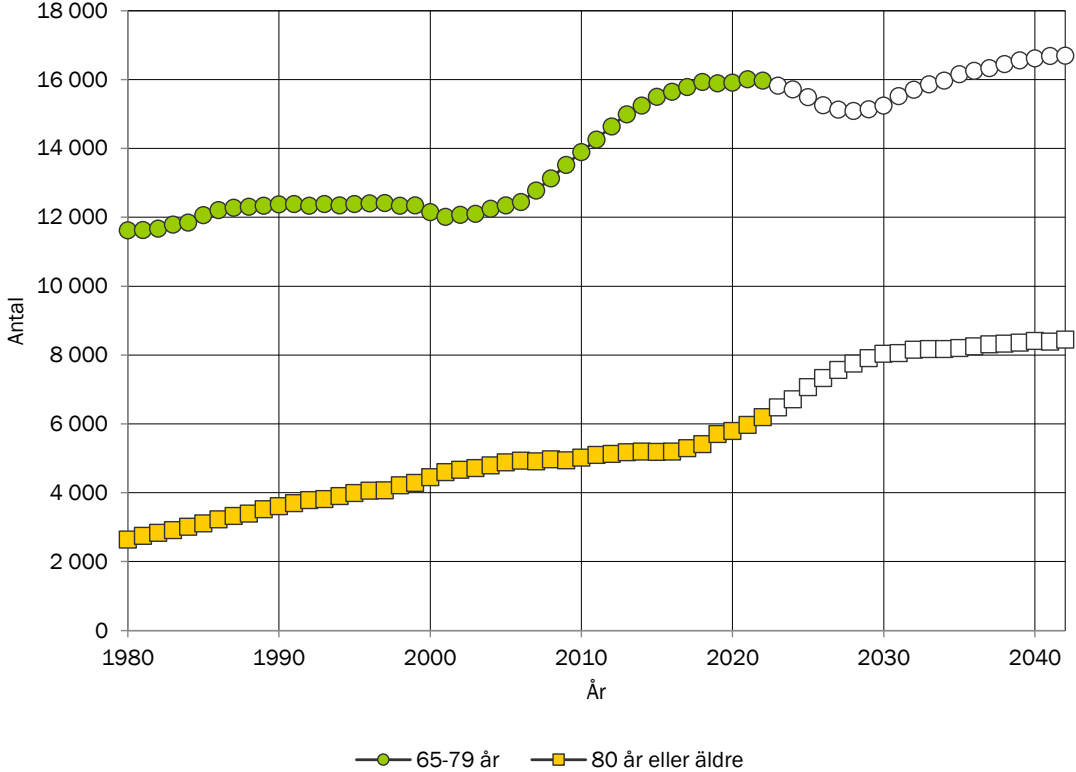


UTVECKLING AV ANTALET ÄLDRE

Historisk utveckling av antalet äldre i åldrarna 65 år och uppåt 1980-2022 samt prognostiserat antal 2023-2042.

Under en längre tid framöver kommer antalet äldre i landets kommuner att öka. Orsaken är dels att den stora 40-talist generationen uppnått pensionsåldern fullt ut, dels att medellivslängden ökar och att de äldre lever längre än tidigare. Den närmaste framtiden medför främst en ökning i åldersgruppen 80 år eller äldre där 40-taliserna snart börjar träda in.

ANTAL ÄLDRE I SUNDSVALLS KOMMUN 1980-2042



Del 4

BAKGRUND OCH ANTAGANDEN

BAKGRUND

De följande sidorna innehåller uppgifter som beskriver situationen i Sundsvalls kommun under år 2022 och några av de antaganden som ligger till grund för prognosen. Syftet är att ge en demografisk nulägesbild som komplement till redovisningen av prognosresultaten.

I prognosen har vi använt oss av registerdata över folkmängden efter ålder, kön och tid. Uppgifterna kommer från folkbokföringen och är hämtade från SCB. Befolkningen vi använder är den som är skriven i kommunen per den sista december varje år. Denna folkmängd behöver inte stämma med den befolkning som faktiskt bor eller vistas i kommunen. Hur stor skillnad det är mellan den folkmängd som verkligen bor i kommunen och den som är registrerad och om detta är ett problem varierar från kommun till kommun och över åldrarna. För de yngre åldersgrupperna är diskrepansen större. Många ungdomar studerar och arbetar på annan ort men är fortfarande skrivna i föräldrahemmet.

För att göra prognosen använder vi oss även av antal levande födda barn, avlidna, inflyttade och utflyttade som registrerats under året. Med hjälp av denna information skattar vi fruktsamhet, mortalitet, inflyttarfördelningar och utflyttarrisker efter ålder och kön. Skattningarna ligger sedan till grund för beräkningen av den framtida utvecklingen av antalet födda, döda, inflyttade och utflyttade.

Utöver pandemins kvarvarande effekter pågår två större demografiska förändringar som påverkar befolkningsutvecklingen. För det första befinner sig allt fler i den stora 40-talistgenerationen i en ålder över 80 år. Detta innebär att en stor grupp

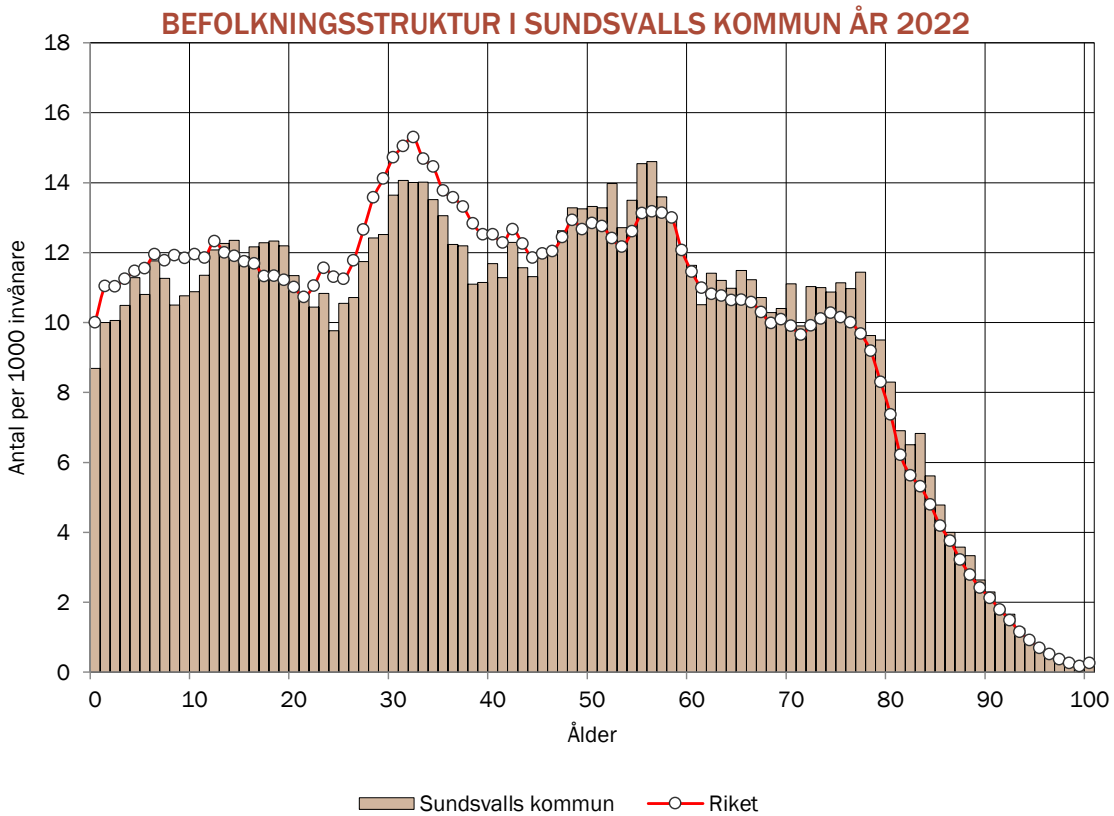
kommer upp i de åldrar där behovet av stöd och service ökar. För det andra befinner sig den stora barnkullen som föddes kring 1990 i förvärsaktiv och barnafödande ålder. Denna grupp flyttar från städer med universitet och högskolor, en del tillbaka till sin hemkommun. För bland annat arbets- och bostadsmarknaden, utbildningssystemet och omflyttningarna har detta stora konsekvenser vilket i sin tur ger effekter för den kommunala verksamheten.

Det bör också beaktas att kvinnor föder allt färre barn. Födelsealen och den summerade fruktsamheten är de lägsta på många år. Om trenden fortsätter får det effekter för den demografiska utvecklingen och behovet av ex. förskola och skola.

FOLKMÄNGDENS ÅLDERSSTRUKTUR

Antal personer i varje ålder per 1000 invånare år 2022. Jämförelse med riket.

I diagrammet visas befolkningsstrukturen i kommunen och i riket. Den anger hur stor andel varje åldersgrupp utgör av hela folkmängden, uttryckt i promille. Som exempel kan nämnas att åldern 56 år är den enskilt största åldersgruppen i kommunen och utgör 15 promille av hela folkmängden år 2022. I de delar som kommunens åldersstruktur avviker från rikets så innebär detta att kommunen har relativt fler eller färre invånare i den åldern än vad som finns i riket.

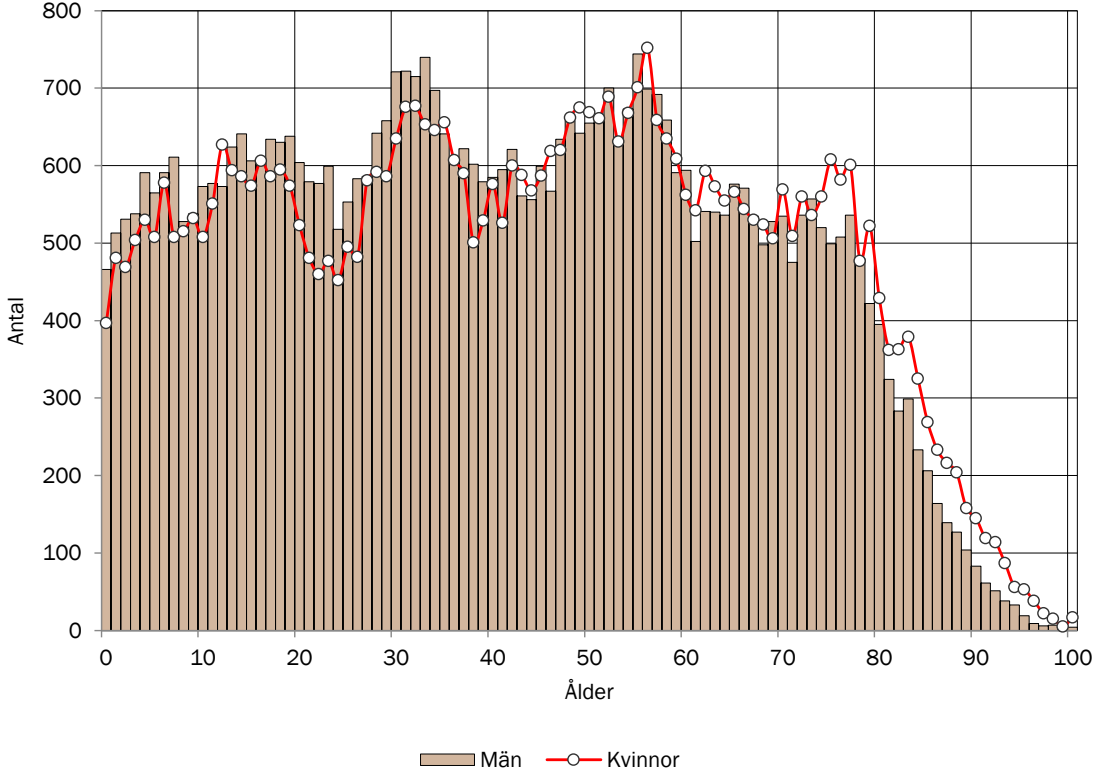


ANTAL MÄN OCH KVINNOR

Antalet män och kvinnor i olika åldrar under år 2022

Antalet män och kvinnor i samma ålder har ofta ett starkt samband förutom för åldrarna 70 år eller äldre där kvinnorna oftast är fler. Det finns kommuner som har andra skevheter i könsfördelningen. I Uppsala kommun är antalet kvinnor i åldrarna 20-25 år betydligt fler än antalet män. Och i Pajala kommun finns det fler män än kvinnor i nästan samtliga åldrar.

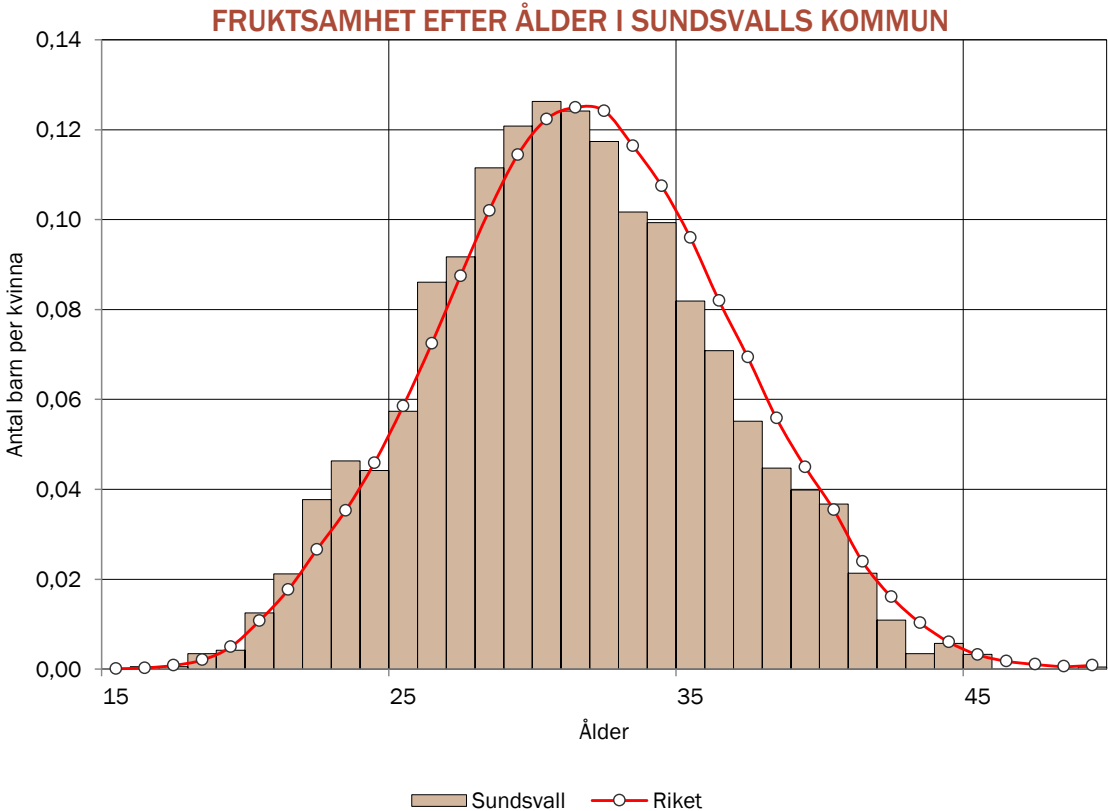
ANTAL MÄN OCH KVINNOR EFTER ÅLDER I SUNDSVALLS KOMMUN ÅR 2022



KVINNORS FRUKTSAMHET I OLIKA ÅLDRAR

Antalet födda barn per kvinna efter moderns ålder. Genomsnitt 2020-2022. Jämförelse med riket.

Antalet barn som föds beror dels på antalet kvinnor i fertil ålder, dels på kvinnors benägenhet att bli föräldrar. Där finns den stora skillnaden mot förra årets prognos då både det summerade fruktsamhetstalet gått ner samt att kvinnor i fertil ålder blivit färre i kommunen. Diagrammet visar att fruktsamheten är som högst hos 30-åriga kvinnor i Sundsvalls kommun, motsvarande i snitt 0,13 barn. Med hjälp av fruktsamheten per ålder och antalet kvinnor i fertil ålder beräknas hur många barn som förväntas födas.

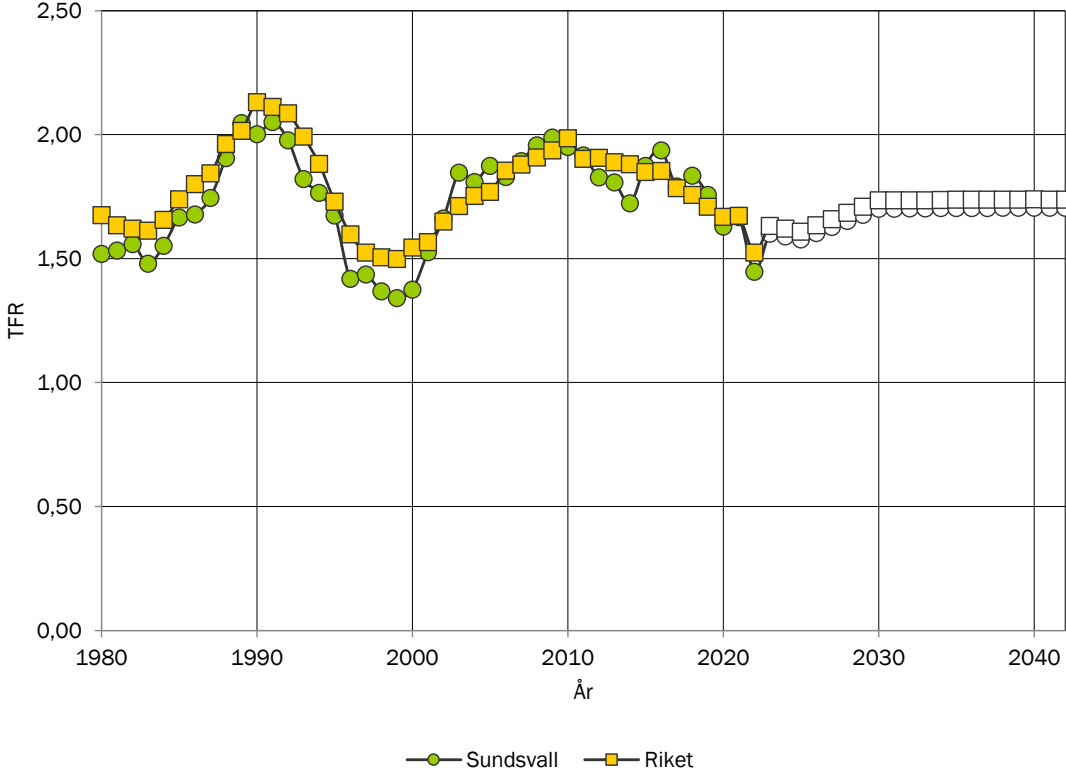


FRUKTSAMHETENS UTVECKLING ÖVER TID

Utveckling av den summerade fruktsamheten 1980-2022 samt prognostiserad fruktsamhet 2023-2042.

För att få en total bild av fruktsamheten kan man beräkna summerad fruktsamhet vilket är summan av fruktsamheten i olika åldrar (dvs summan av värdena på staplarna i diagrammet ovan). Måttet summerad fruktsamhet visar på hur många barn en kvinna skulle föda om hon under sin livstid föder barn såsom kvinnor idag gör. På riksnivå förväntas kvinnor föda drygt 1,9 barn under sin livstid.

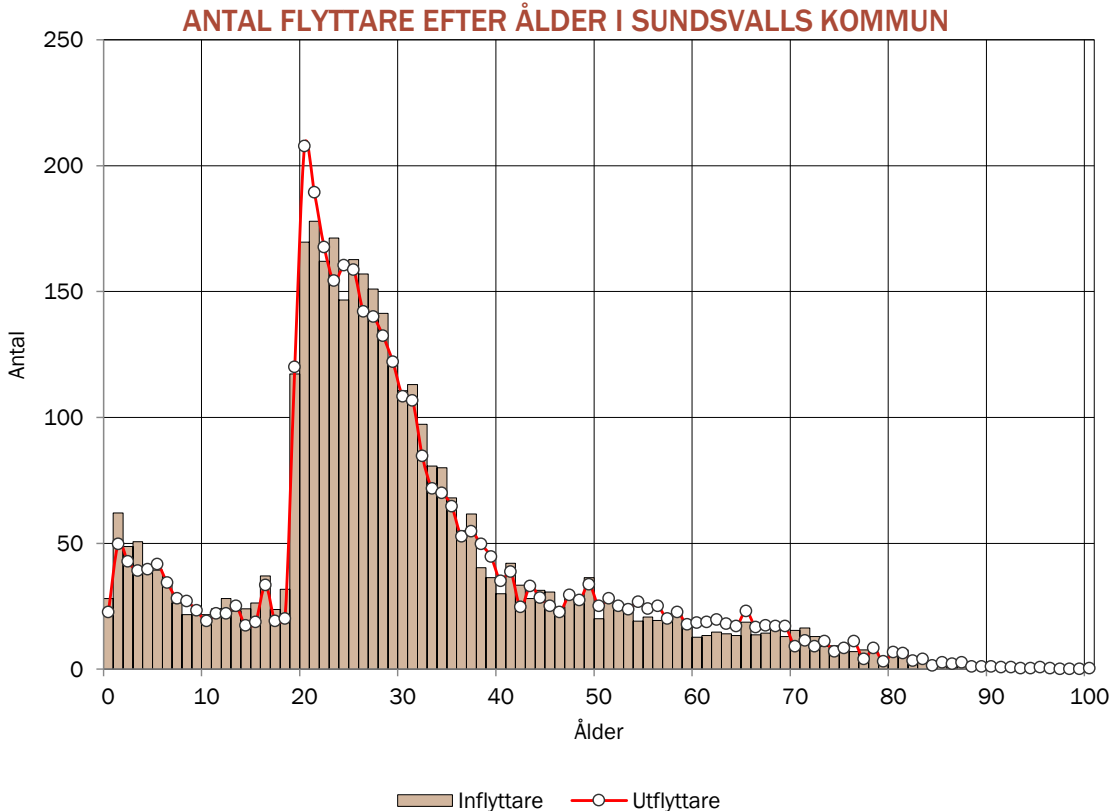
SUMMERAD FRUKTSAMHET I SUNDSVALLS KOMMUN 1980-2042



IN- OCH UTFLYTTNING

Antalet inflyttade och utflyttade invånare efter ålder. Genomsnitt för perioden 2020-2022.

Hur många som flyttar till respektive från kommunen i olika åldrar visas i diagrammet till vänster. Även om lika många flyttar in som ut ur kommunen i en viss åldersgrupp så betyder detta inte att kommunens förutsättningar är oförändrade. Det kan finnas en stor skillnad på in- och utflyttarna avseende socioekonomiska faktorer såsom utbildning, inkomst eller arbetsmarknadsstatus. Det är därför viktigt att göra kompletterande analyser av flyttströmmarna för att få en så heltäckande bild som möjligt.

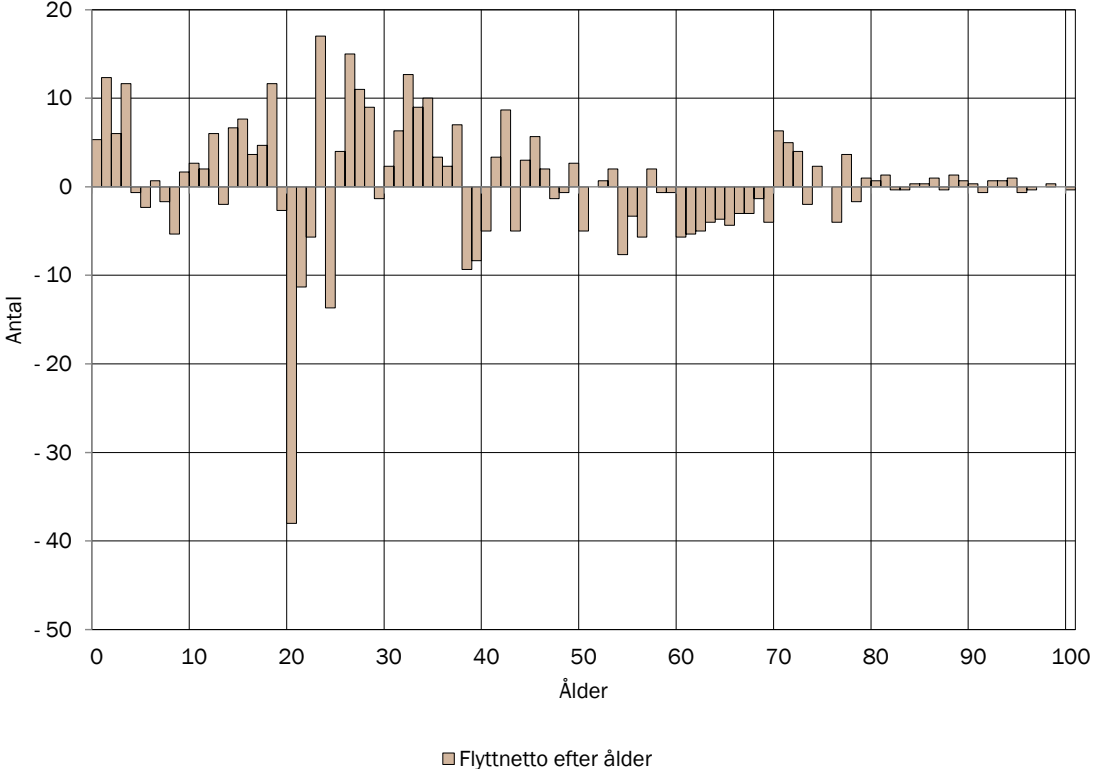


FLYTTARNA OCH ÅLDERSSTRUKTUREN

Skillnad i antalet in- och utflyttade invånare i olika åldrar. Genomsnitt för perioden 2020-2022.

Diagrammet visar effekten av in- och utflyttningen på åldersstrukturen. Staplarna visar flyttnettot, dvs. vilka åldersgrupper som ökar respektive minskar på grund av flyttningar. Nettot har beräknats som skillnaden mellan antalet inflyttade och utflyttade i diagrammet ovan. Ett negativt värde betyder att fler flyttar från kommunen än till kommunen i den åldern. För att få en mer representativ bild av flyttningarna har ett genomsnitt för de tre senaste åren beräknats.

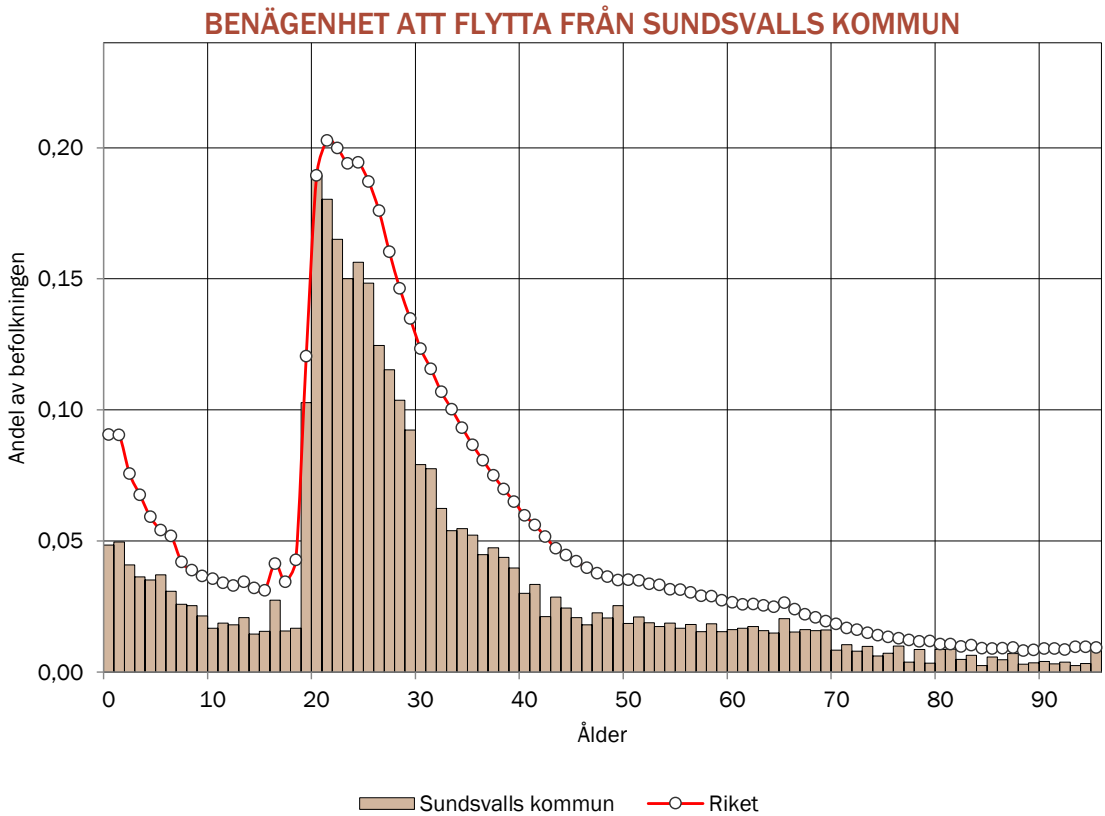
FLYTTNETTO EFTER ÅLDER I SUNDSVALLS KOMMUN



INVÅNARNAS BENÄGENHET ATT FLYTTA

Andelen invånare i olika åldrar som flyttar från kommunen. Genomsnitt för perioden 2020-2022. Jämförelse med riket.

Flyttbenägenheten visar på sannolikheten att en person i en viss ålder flyttar från kommunen. I kommunen har 20-åringarna den högsta flyttbenägenheten med 0,19. Detta innebär att 19 procent av alla 20-åringar under ett givet år flyttar från kommunen.

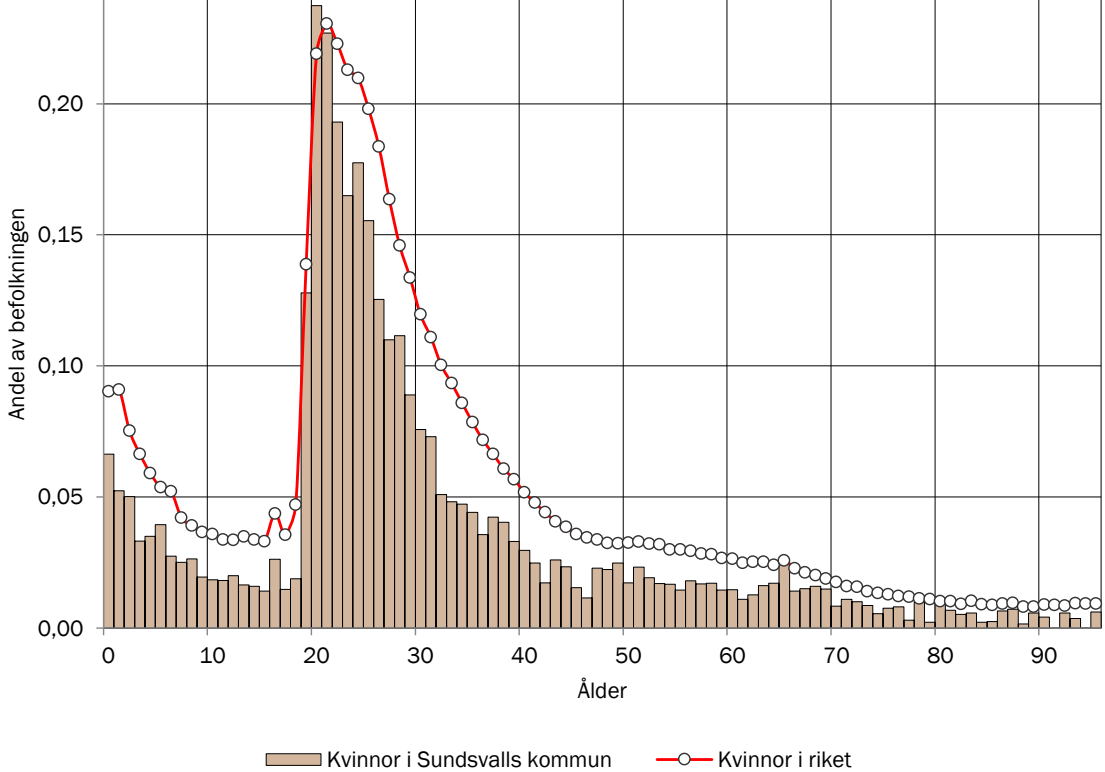


KVINNORS BENÄGENHET ATT FLYTTA

Andelen kvinnor i olika åldrar som flyttar från kommunen. Genomsnitt för perioden 2020-2022. Jämförelse med riket.

På riksnivå är yngre kvinnor betydligt mer flyttbenägna än männen. De söker sig tidigare än män till orter som erbjuder studie-och arbetsmöjligheter. Vid 30-års ålder blir de dock mindre flyttbenägna än männen. I vissa kommuner flyttar mer än hälften av de unga kvinnorna i vissa åldrar. I Sundsvalls kommun har de 20-åriga kvinnorna den största flyttbenägenheten med 0,24.

KVINNORS BENÄGENHET ATT FLYTTA FRÅN SUNDSVALLS KOMMUN



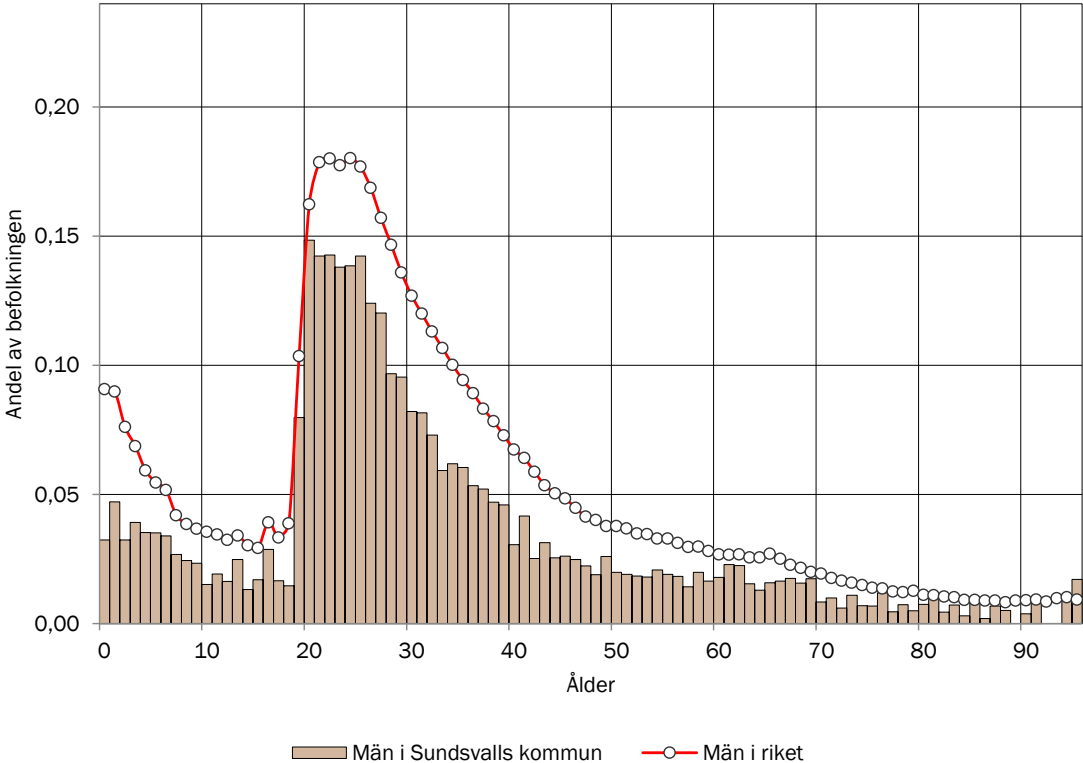
MÄNS BENÄGENHET

ATT FLYTTA

Andelen män i olika åldrar som flyttar från kommunen. Genomsnitt för perioden 2020-2022. Jämförelse med riket.

På riksnivå har både män och kvinnor en mycket hög flyttbenägenhet mellan 20 och 30 år. Men till skillnad mot kvinnorna, som har en tydlig topp mellan 20 och 25 år, så är männens flyttbenägenhet mer jämn. Män äldre än 30 år har även en något högre flyttbenägenhet än kvinnor i samma ålder. Bland männen i Sundsvalls kommun är 20-åringarna mest flyttbenägna med 0,15.

MÄNS BENÄGENHET ATT FLYTTA FRÅN SUNDSVALLS KOMMUN



Del 5

METOD

METODBESKRIVNING

Osäkerheten i prognosen ökar i proportion med prognosperiodens längd. Generellt är osäkerheten störst för de åldersgrupper som inte är födda när prognosen görs. Betydande osäkerhet finns även för åldersgrupperna 19-30 år där flyttbenägenheten är stor. Osäkerheten i en befolkningsprognos är förhållandevis mindre för den medelålders och äldre befolkningen vilka brukar vara mindre flyttbenägna.

Befolkningen i prognosen skrivs fram ett år i taget med befolkningen år 2022 som utgångspunkt. Vid tolkning av prognosen skall has i åtanke att Skatteverkets register endast omfattar i kommunen folkbokförda personer. De som bor i kommunen men inte är folkbokförda där, t.ex. asylsökande, finns således inte med i prognosen. Antalet födda och döda beräknas för varje prognos år genom att befolkningen i varje åldersklass multipliceras med åldersspecifika fruktsamhetstal respektive dödsrisker.

Fruksamheten för kvinnor i olika åldrar beräknas som kvoten mellan antalet födda barn till mödrar i en viss ålder och medelfolkmängden kvinnor i samma ålder.

För att osäkerheten ska bli mindre används befolkningsuppgifter från flera år*. Dessutom görs en utjämning över

åldrarna. Det läggs även en viss vikt vid fruktsamhetstalen i riket. Under prognosperioden antas fruktsamheten förändras i enlighet med SCB:s prognostiserade ökning för riket.

Dödsriskerna för varje ålder och per kön skattas på riksdatabas som kvoten mellan antalet döda i en viss ålder och medelfolkningen i samma ålder. Därefter sker en justering av mortaliteten så att den sammanfaller med kommunens totala nivå. Data från flera historiska år* används, och dödsriskerna antas minska i proportion till SCB:s prognos för riket.

Antalet inflyttare till kommunen under de kommande åren prognostiseras med hjälp av tidsserieanalys för att plocka upp förekommande trender. De senaste årens utveckling används för att avgöra hur

inflyttarna kommer att utvecklas i framtiden. Vilka som flyttar till kommunen i termer av kön och ålder beräknas utifrån inflyttarfördelning för ett antal historiska år*.

Antalet utflyttare beräknas utifrån ett genomsnitt av utflyttningsbenägenhet ett antal historiska år*. Utflyttningsbenägenheten i varje ålder multipliceras med folkmängden i motsvarande ålder vilket ger antalet utflyttare efter ålder och kön.

*Hur många historiska år, och vilka, som används för beräkningen varierar mellan risker, fördelningar och kommuner. Valen föregås av analyser och syftar till att få bästa möjliga träffsäkerhet i prognosen.

METODBESKRIVNING (forts.)

Det observerade antalet flyttningar i kommunen innehåller endast en begränsad mängd information. Vill man närmare analysera effekterna av flyttningar måste man även studera vilka som flyttar till respektive från kommunen. Flyttarnas socio-ekonomiska situation och ålder har en stor betydelse för utvecklingen av kommunens ekonomi, näringsliv och befolkningssammansättning.

Flyttningar är den demografiska komponent som har störst och snabbast påverkan på demografins utveckling över tiden. Det ligger utanför ramen för denna befolkningsprognos att närmare studera flyttmönster och effekterna av flyttningarna. Men genom att studera flyttnettot efter ålder

(se diagram på tidigare sidor) kan man direkt se hur ålderssammansättningen i kommunen ändras på grund av flyttningarna och det går enkelt att få svar på frågor såsom vilka åldersgrupper som ökar respektive minskar och med hur mycket på grund av in- och utflyttningar. Vill man kunna påverka kommunens demografiska och socioekonomiska sammansättning på kort sikt så måste man göra förändringar som påverkar in- och utflyttningsmönstren.

I många av landets kommuner flyttar de yngre åldersgrupperna 19-25 år från kommunen till arbeten och studier på annan ort. I vissa fall kommer de tillbaka och bosätter sig på födelseorten för att bilda familj och

påbörja ett aktivt yrkesliv. Räknat på riksnivå så är de yngre åldersgrupperna mycket flyttbenägna och var femte 21-åring flyttar över en kommungräns varje år (se tidigare diagram). Yngre kvinnor är mer flyttbenägna än yngre män (se tidigare diagram).

TABELLBILAGA

FOLKMÄNGD EFTER ÅLDERSKLASS

I tabellen visas folkmängden per olika åldersklasser samt totalt för perioden 2022-2042.

Tabell 1: Folkmängd Sundsvalls kommun efter åldersklass

Ålder / År	2022	2023	2024	2025	2026	2027	2028	2029	2030	2031	2032
0-5	6 093	6 006	5 865	5 788	5 753	5 724	5 800	5 823	5 865	5 911	5 945
6-9	4 401	4 400	4 471	4 401	4 261	4 216	4 038	3 987	3 955	3 912	3 962
10-12	3 409	3 292	3 217	3 256	3 346	3 370	3 369	3 264	3 218	3 137	3 032
13-15	3 625	3 661	3 578	3 459	3 347	3 277	3 314	3 399	3 422	3 422	3 323
16-18	3 654	3 622	3 650	3 680	3 714	3 634	3 521	3 419	3 354	3 390	3 471
19-24	6 482	6 661	6 719	6 791	6 828	6 881	6 902	6 908	6 861	6 790	6 727
25-44	24 352	24 329	24 388	24 353	24 426	24 490	24 630	24 774	24 829	24 874	24 851
45-64	25 179	25 108	25 058	25 071	25 088	25 052	24 939	24 747	24 602	24 385	24 245
65-79	15 970	15 817	15 707	15 483	15 248	15 125	15 084	15 131	15 236	15 516	15 702
80-100	6 196	6 473	6 712	7 065	7 328	7 566	7 745	7 900	8 031	8 054	8 147
Totalt	99 361	99 369	99 365	99 348	99 338	99 335	99 340	99 353	99 374	99 391	99 405

FOLKMÄNGD EFTER ÅLDERSKLASS

I tabellen visas folkmängden per olika åldersklasser samt totalt för perioden 2022-2042.

Tabell 1: Folkmängd Sundsvalls kommun efter åldersklass

Ålder / År	2033	2034	2035	2036	2037	2038	2039	2040	2041	2042
0-5	5 968	5 981	5 985	5 979	5 975	5 972	5 968	5 964	5 957	5 950
6-9	3 963	3 979	4 011	4 044	4 067	4 081	4 085	4 080	4 077	4 074
10-12	3 009	2 975	3 014	3 008	3 015	3 038	3 060	3 083	3 096	3 101
13-15	3 279	3 201	3 101	3 080	3 047	3 085	3 079	3 086	3 107	3 128
16-18	3 491	3 489	3 397	3 354	3 283	3 189	3 169	3 141	3 174	3 169
19-24	6 636	6 615	6 640	6 612	6 630	6 603	6 566	6 513	6 395	6 357
25-44	24 813	24 736	24 646	24 534	24 435	24 385	24 325	24 309	24 330	24 319
45-64	24 227	24 308	24 299	24 353	24 383	24 369	24 356	24 370	24 394	24 420
65-79	15 861	15 969	16 148	16 245	16 331	16 447	16 555	16 608	16 678	16 687
80-100	8 170	8 173	8 196	8 243	8 302	8 324	8 356	8 400	8 386	8 439
Totalt	99 416	99 427	99 438	99 452	99 469	99 492	99 520	99 554	99 595	99 644

FOLKMÄNGD EFTER ÅLDERSKLASS

I tabellen visas folkmängden per olika, i vissa fall överlappande, åldersklasser intressanta för t.ex. det kommunala utjämningsystemet för perioden 2022-2042.

Tabell 2: Folkmängd Sundsvalls kommun efter åldersklass

Ålder / År	2022	2023	2024	2025	2026	2027	2028	2029	2030	2031	2032
1-5	5 230	5 067	4 936	4 869	4 824	4 785	4 850	4 863	4 893	4 941	4 976
6-12	7 810	7 691	7 688	7 658	7 606	7 586	7 407	7 251	7 174	7 049	6 993
6	1 169	1 073	1 120	1 051	1 022	1 027	935	996	988	980	988
7-15	10 266	10 279	10 146	10 065	9 931	9 835	9 786	9 654	9 608	9 491	9 327
16-18	3 654	3 622	3 650	3 680	3 714	3 634	3 521	3 419	3 354	3 390	3 471
65-79	15 970	15 817	15 707	15 483	15 248	15 125	15 084	15 131	15 236	15 516	15 702
80-89	5 212	5 479	5 688	6 028	6 279	6 485	6 613	6 690	6 785	6 777	6 803
90+	984	994	1 024	1 037	1 050	1 081	1 131	1 210	1 246	1 277	1 344
0	863	939	929	919	929	939	950	961	972	970	969
1-3	3 036	2 898	2 869	2 827	2 875	2 867	2 878	2 907	2 936	2 966	2 984
4-5	2 194	2 169	2 067	2 042	1 949	1 918	1 972	1 956	1 957	1 974	1 992
7-9	3 232	3 327	3 351	3 350	3 239	3 189	3 103	2 991	2 967	2 932	2 973
10-15	7 034	6 953	6 795	6 715	6 692	6 646	6 683	6 663	6 641	6 559	6 354
65-69	5 378	5 383	5 423	5 442	5 332	5 301	5 354	5 470	5 618	5 924	6 130
70-74	5 357	5 222	5 078	4 987	5 052	5 041	5 053	5 095	5 119	5 029	5 008

FOLKMÄNGD EFTER ÅLDERSKLASS

I tabellen visas folkmängden per olika, i vissa fall överlappande, åldersklasser intressanta för t.ex. det kommunala utjämningsystemet för perioden 2022-2042.

Tabell 2: Folkmängd Sundsvalls kommun efter åldersklass

Ålder / År	2033	2034	2035	2036	2037	2038	2039	2040	2041	2042	2033
1-5	5 000	5 014	5 018	5 014	5 010	5 007	5 005	5 002	4 997	4 991	5 000
6-12	6 972	6 954	7 026	7 052	7 082	7 118	7 145	7 163	7 173	7 175	6 972
6	997	1 005	1 014	1 022	1 021	1 020	1 019	1 018	1 018	1 017	997
7-15	9 254	9 150	9 113	9 109	9 109	9 183	9 205	9 231	9 263	9 286	9 254
16-18	3 491	3 489	3 397	3 354	3 283	3 189	3 169	3 141	3 174	3 169	3 491
65-79	15 861	15 969	16 148	16 245	16 331	16 447	16 555	16 608	16 678	16 687	15 861
80-89	6 733	6 668	6 576	6 552	6 550	6 539	6 548	6 571	6 578	6 611	6 733
90+	1 437	1 505	1 619	1 691	1 752	1 785	1 809	1 828	1 808	1 828	1 437
0	967	967	966	966	965	965	963	962	960	958	967
1-3	2 991	2 986	2 983	2 981	2 980	2 979	2 977	2 975	2 972	2 967	2 991
4-5	2 010	2 028	2 035	2 032	2 030	2 029	2 028	2 027	2 025	2 024	2 010
7-9	2 966	2 974	2 998	3 022	3 046	3 061	3 066	3 062	3 060	3 057	2 966
10-15	6 288	6 176	6 115	6 087	6 063	6 122	6 139	6 169	6 203	6 229	6 288
65-69	6 217	6 172	6 185	6 074	5 980	5 960	5 998	5 905	5 819	5 733	6 217
70-74	5 060	5 169	5 306	5 584	5 773	5 855	5 821	5 838	5 744	5 665	5 060

